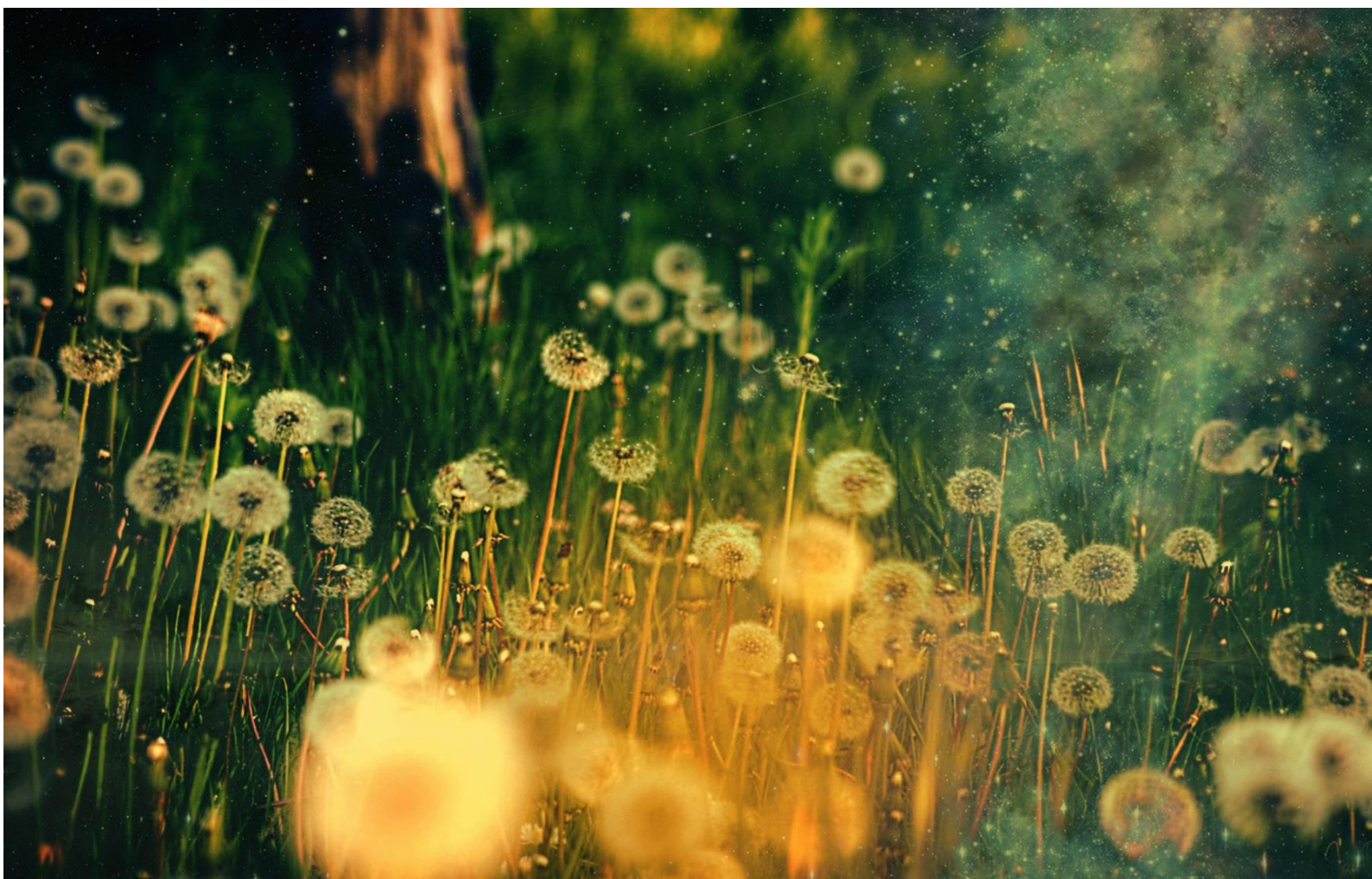


Ocena vplivov izvedbe projektnih aktivnosti na ekosistemske storitve suhih travnišč

Študija v okviru projekta Ohranjanje in upravljanje suhih travnišč v Vzhodni Sloveniji, LIFE TO GRASSLANDS, LIFE Narava in biodiverziteteta, LIFE14 NAT/SI/000005

Končno poročilo



Osnovni podatki

Naročnik



Zavod Republike Slovenije za varstvo narave
Tobačna ulica 5, 1000 Ljubljana

Kontakt: Nika Debeljak Šabec

E: nika.debeljak@zrsvn.si; T: +386 41 773 771

Izvajalec



Iskriva, Iskrišče za razvoj lokalnih potencialov
Reteče 215, 4220 Škofja Loka

Kontakt: Zdravko Kozinc

E: zdravko.kozinc@iskriva.net T: 386 40 187 430

Ljubljana, 29.6.2020

KAZALO

1. Uvod	1
2. Metodologija	2
2.1.1 Del, povzetek rezultatov ekonomskega vrednotenja ekosistemskih storitev iz Prvega vmesnega poročila.....	3
2.2.2 del, nadgradnja izračuna ekonomske vrednosti ekosistemskih storitev iz Prvega vmesnega poročila.....	8
2.3.3 Del, kratek povzetek ključnih ugotovitev Razvojno-ekonomske študije za ohranjanje suhih travišč na projektnem podobmočju Haloze, v okviru izvajanja projekta LIFE Ohranjanje in upravljanje suhih travišč v Vzhodni Sloveniji.....	13
3. Zaključki.....	14
4. Viri in literatura.....	15

1. Uvod

Namen končnega poročila o vrednotenju učinka projekta LIFE TO GRASSLANDS, LIFE Narava in biodiverziteteta, LIFE14 NAT/SI/000005 je:

1. Nadgradnja prvega vmesnega poročila, s primerjavo predvidenih ekonomskih učinkov glede na predvidene ukrepe in učinkom glede na dejansko izvedene ukrepe. Ponovno se izračunajo ekonomski učinki naravovarstvenih ukrepov na izbranih projektnih območjih Haloze, Gorjanci-Radoha, Kum in Pohorje, tokrat z upoštevanjem obsega površin, na katerih so se dejansko izvedli ukrepi in

2. Ocena tržnega potenciala ohranjenih oziroma obnovljenih travniških habitatov na izbranih pilotnih območjih Haloze, Gorjanci-Radoha, Kum in Pohorje. Osnova za oceno tržnega potenciala je *Razvojno-ekonomska študija za ohranjanje suhih travnišč na projektnem podobmočju Haloze, v okviru izvajanja projekta LIFE Ohranjanje in upravljanje suhih travnišč v Vzhodni Sloveniji (LIFE TO GRASSLANDS), finančnega mehanizma LIFE Narava in biodiverziteteta, LIFE14 NAT/SI/000005* v nadaljevanju REŠ¹. Študija je podrobno analizirala območje Haloz, ki je v fazi vrednotenja ekonomskega učinka, predstavljeni v prvem vmesnem poročilu, izkazovalo največji ekonomski potencial.

Končno poročilo je tako namenjeno predstavitvi potencialnih ekonomskih koristi, ki so rezultat naravovarstvenih ukrepov na izbranih pilotnih območjih in oceni realne možnosti razvoja v perspektivne poslovne dejavnosti na območju, temelječe na trajnostnem, ekosistemskem produkcijskem potencialu, ki so ga omogočili izvedeni ukrepi.

¹ Lešnik Štuhec, T., Podgorelec M., Golc J. (2019): Razvojno-ekonomska študija za ohranjanje suhih travnišč na projektnem podobmočju Haloze, v okviru izvajanja projekta LIFE Ohranjanje in upravljanje suhih travnišč v Vzhodni Sloveniji (LIFE TO GRASSLANDS), finančnega mehanizma LIFE Narava in biodiverziteteta, LIFE14 NAT/SI/000005.

2. Metodologija

Končno poročilo je sestavljeno iz treh delov:

1. Del, povzetek rezultatov ekonomskega vrednotenja ekosistemskih storitev iz *Prvega vmesnega poročila*, kjer strnjeno predstavimo metodologijo in korake v procesu vrednotenja ekonomskih učinkov predvidenih ukrepov na predvidenih površinah izbranih pilotnih območij,
2. Del, nadgradnja izračuna ekonomske vrednosti ekosistemskih storitev iz *Prvega vmesnega poročila*, z upoštevanjem površin po posamičnih pilotnih območjih, na katerih so dejansko bili izvedeni naravovarstveni ukrepi,
3. Del, kratek povzetek ključnih ugotovitev *Razvojno-ekonomske študije za ohranjanje suhih travnišč na projektnem podobmočju Haloze, v okviru izvajanja projekta LIFE Ohranjanje in upravljanje suhih travnišč v Vzhodni Sloveniji* in primerjalna analiza potenciala drugih pilotnih območij, Kum, Pohorje in Gorjance. Primerjalna analiza je izvedena po principu Ceteris paribus, torej, da lahko vse elemente za uspešen tržni razvoj, ki jih je Reš upoštevala na območju Haloz, upoštevamo tudi na drugih območjih, z izjemo same geografske lege in površin na katerih so se izvedli ukrepi.

2.1. 1 Del, povzetek rezultatov ekonomskega vrednotenja ekosistemskih storitev iz Prvega vmesnega poročila

Namen izdelave *Prvega vmesnega poročila* je bil pokazati tržno-ekonomske potenciale izvajanja naravovarstvenih ukrepov na pilotnih območjih Haloz, Pohorja, Kuma in Gorjancev, ki prispevajo k dolgoročnem ugodnem stanju habitatov in s tem nemoteno sposobnostjo zagotavljanja ekosistemskih storitev, ki jih je možno razviti v poslovne pobude na območju.

Kot je razvidno iz preglednice 1, so bili za vsako pilotno območje izbrani ukrepi, ki optimalno prispevajo k zagotavljanju ugodnega stanja ekosistemov in s tem prispevek k sposobnosti zagotavljanja ekosistemskih storitev, kot predstavljeno v preglednici 2.

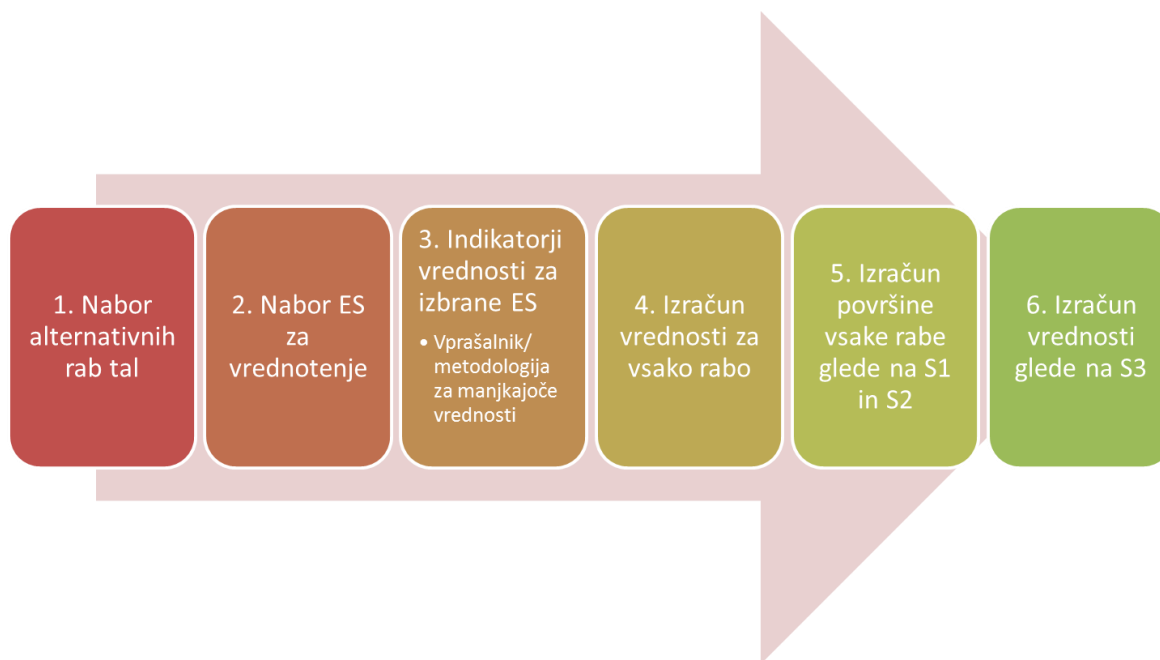
Aktivnost	Projektno podobmočje				
	PO	HA	KU	GO	
C.1	Odstranjevanje zarasti/čiščenje zemljišč v različnih fazah zaraščanja	x	x	x	x
C.2	Dolgoročno upravljanje	x	x	x	x
C.3	Obnova in vzpostavitev travnišč z ekstenzivnimi visokodebelnimi sadovnjaki		x	x	x
C.4	Mreženje lastnikov in uporabnikov suhih travnišč na podobmočju		x		
C.5	Priprava načrtov za izbrane (zainteresirane) kmetije	x	x	x	x
C.6	Priprava strokovnih podlag za kmetijsko okoljski program s področja trajnostnega upravljanja travnišča za posamezna območja	x	x	x	x
C.7	Aktivnosti in načrt za vzpostavitev blagovne znamke in produktov in programov vezanih na suha travnišča, sadovnjake, pašo, košnjo (delavnice, trženje, promocija)	x	x	x	x

Preglednica 1: Aktivnosti ukrepov zbirno in specifično po podobmočjih za zagotavljanje ugodnega naravovarstvenega stanja na izbranih podobmočjih

SEKCIJA ES	RAZRED ES	METODA
Oskrbovalne	Kmetijski pridelki	Tržne cene
	Reja živali in njihovi produkti	Tržne cene
Uravnalne	Stabilizacija zemljine in uravnavanje erozije	Prenos vrednosti
	Opraševanje in razširjanje	Prenos vrednosti
	Uravnavanje podnebja	Izogibanje škodi

Preglednica 2: Nabor ES suhih travnišč za analizo z navedeno metodo vrednotenja in virom podatkov

Za vsako od kategorij ekosistemskih storitev so bili izbrane tudi metode ekonomskega vrednotenja narejen pa je bilo tudi izbor ključnih kazalnikov, ki so bili upoštevani v procesu vrednotenja, predstavljenim v spodnji sliki procesa.



Slika 1: Shematski prikaz metodološkega pristopa k vrednotenju ES

Rezultati vrednotenja, so strnjeno predstavljeni v preglednici 3 in 4 in podrobneje za vsako podobmočje v nadaljevanju.

Gledano celovito, bodo poleg izboljšanja stanja HT in s tem sposobnosti dolgoročnega zagotavljanja ES na vseh izbranih območjih, naravovarstveni ukrepi projekta Life to Grasslands, pomembno prispevali tudi k možnosti razvoja ekonomskih aktivnosti, ki bodo omogočali prihodke deležnikom na območju. Pomembno je poudariti, da se ta vrednost realizira zgolj ob predpostavki, da bodo te ekonomske aktivnosti tudi izpeljane in izpeljane na način da ne poslabšujejo stanja HT, ki jih v prvi vrsti omogočajo preko zagotavljanja specifičnih ES

V 30-letnem obdobju, se tako na podlagi izvedenih ukrepov projekta Life to Grasslands, na vseh območjih, predvideva za 1.5 MIO EUR ekonomske dodane vrednosti ES (preglednica 3).

Območje	Skupaj		
	S1 (€)	S2 (€)	S2-S1 (€)
Raba tal			
Travišča na karbonatih	47.112.994,60	48.293.007,40	1.180.012,80
Travišča na silikatih	948.216,93	1.427.069,49	478.852,56
Intenzivna travišča	104.685,96	0,00	-104.685,96
Skupaj			1.554.179,40

Preglednica 3: Kumulativne vrednosti ES storitev travišč na vseh izbranih podobmočjih v izbranem obdobju

Ker pa imajo izvedeni naravovarstveni ukrepi vpliv tudi na stanje drugih HT in s tem povezano sposobnostjo zagotavljanja ES, smo za potrebe dolgoročne ocene ekonomskega učinka na izbranih območjih, ocenili tudi skupne učinke naravovarstvenih ukrepov na izbranih območjih. Poleg travišč smo izbrali še ES storitve površin v zaraščanju in sadovnjakov, pri čemer skupen izračun pokaže, da je v tem primeru skupna ekonomska vrednost ES na izbranih območjih nekoliko nižja in znaša dobrega 1.1 MIO EUR (preglednica 9). Pri tem je potrebno poudariti, da razlika v višini slabih 400.000 EUR/30 let ne predstavlja izgube sposobnosti HT za zagotavljanje ES, pač pa spremenjeno obliko koriščenja. Potencialna izguba ES površin v zaraščanju in intenzivnih travišč se pretvori v potencial travišč za zagotavljanje ES, ki še vedno ostaja visoko pozitiven in v 30-letnem obdobju znaša dobrega 1.1 MIO EUR. Ugodno stanje travišč, pa omogoča razvoj tudi mnogih trajnostnih oblik zaslužka, ki bodo predmet vrednotenja v drugi fazi, tudi na podlagi ocene sposobnost in pripravljenosti deležnikov na območju, da te priložnosti izkoristijo

Območje	Skupaj		
	S1 (€)	S2 (€)	S2-S1 (€)
Raba tal			
Travišča na karbonatih	47.112.994,60	48.293.007,40	1.180.012,80
Travišča na silikatih	948.216,93	1.427.069,49	478.852,56
Ekstenzivni sadovnjaki	26.321.909,12	28.730.723,93	2.408.814,81
Intenzivna travišča	104.685,96	0,00	-104.685,96
Površine v zaraščanju	28.308.932,61	25.529.042,08	-2.779.890,53
Skupaj			1.183.103,68

Preglednica 4: Učinek izvedenih naravovarstvenih ukrepov na sposobnost ostalih HT za zagotavljanje ES

Na nivoju analize posamičnih območij, so rezultati sledeči:

Podobmočje Kum

Ekonomski učinek naravovarstvenih ukrepov na izbranih traviščih območja Kum je pozitiven in znaša v 30-letnem obdobju dobrih 250.000 EUR (preglednica 5). Poleg zagotavljanja zgodnega stanja habitatov, je učinek ukrepov tudi ekonomsko pozitiven, kar opravičuje izvedene ukrepe in omogoča nadaljnji razmislek o (do)razvojnih aktivnostih na območjih, ki bodo obravnavana v drugi fazi vrednotenja.

Območje	Kum		
	S1 (€)	S2 (€)	S2-S1 (€)
Raba tal			
Travišča na karbonatih	6.709.871,39	6.978.486,66	268.615,27
Travišča na silikatih	/	/	/
Intenzivna travišča	13.428,50	0,00	-13.428,50
Skupaj			255.186,77

Preglednica 5: Ekonomski učinek naravovarstvenih ukrepov na traviščih za območje Kum

Podobmočje Haloze

Ekonomski učinek naravovarstvenih ukrepov na izbranih traviščih območja Haloze je pozitiven in znaša v 30-letnem obdobju dobrih 720.000 EUR (preglednica 6). Poleg zagotavljanja zgodnega stanja habitatov, je učinek ukrepov tudi ekonomsko pozitiven, kar opravičuje izvedene ukrepe in omogoča nadaljnji razmislek o (do)razvojnih aktivnostih na območjih, ki bodo obravnavana v drugi fazi vrednotenja.

Območje	Haloze		
	S1 (€)	S2 (€)	S2-S1 (€)
Raba tal			
Travišča na karbonatih	37.633.297,23	38.443.738,72	810.441,49
Travišča na silikatih	/	/	/
Intenzivna travišča	81.484,40	0,00	-81.484,40
Skupaj			728.957,09

Preglednica 6: Ekonomski učinek naravovarstvenih ukrepov na traviščih za območje Haloze

Podobmočje Pohorje

Ekonomski učinek naravovarstvenih ukrepov na izbranih traviščih območja Kum je pozitiven in znaša v 30-letnem obdobju dobrih 470.000 EUR (preglednica 7). Poleg zagotavljanja zgodnega stanja habitatov, je učinek ukrepov tudi ekonomsko pozitiven, kar opravičuje izvedene ukrepe in

omogoča nadaljnji razmislek o (do)razvojnih aktivnostih na območjih, ki bodo obravnavana v drugi fazi vrednotenja.

Območje	Pohorje		
	S1 (€)	S2 (€)	S2-S1 (€)
Raba tal			
Travišča na karbonatih	/	/	/
Travišča na silikatih	948.216,93	1.427.069,49	478.852,56
Intenzivna travišča	1.936,21	0,00	-1.936,21
Skupaj			476.916,35

Preglednica 7: Ekonomski učinek naravovarstvenih ukrepov na traviščih za območje Pohorje

Podobmočje Gorjanci

Ekonomski učinek naravovarstvenih ukrepov na izbranih traviščih območja Gorjanci je pozitiven in znaša v 30-letnem obdobju dobrih 90.000 EUR (preglednica 8). Poleg zagotavljanja zgodnega stanja habitatov, je učinek ukrepov tudi ekonomsko pozitiven, kar opravičuje izvedene ukrepe in omogoča nadaljnji razmislek o (do)razvojnih aktivnostih na območjih, ki bodo obravnavana v drugi fazi vrednotenja.

Območje	Gorjanci		
	S1 (€)	S2 (€)	S2-S1 (€)
Raba tal			
Travišča na karbonatih	2.769.825,99	2.870.782,02	100.956,04
Travišča na silikatih	/	/	/
Intenzivna travišča	7.836,84	0,00	-7.836,84
Skupaj			93.119,19

Preglednica 8: Ekonomski učinek naravovarstvenih ukrepov na traviščih za območje Gorjanci

2.2. 2 del, nadgradnja izračuna ekonomske vrednosti ekosistemskih storitev iz Prvega vmesnega poročila

V fazi izvajanja projekta, je prišlo do razlik med predvidenim obsegom ukrepov na terenu in dejanskim obsegom realizacije. Obsegi izvedenih ukrepov so bili namreč preseženi, kar pripomore k večjemu ekonomskemu potencialu območja, kot pa je bilo sprava predvideno in tudi izračunano v fazi priprave *Prvega vmesnega poročila*.

V preglednici 9 in 10, so predstavljeni dejanski obsegi in »količine« izvedenih ukrepov, ki predstavljajo osnovo za korekcijo izračuna iz *Prvega vmesnega poročila*.

Ukrep / območje	Haloze	Kum	Pohorje	Gorjanci	skupaj
odstranjevanje zarasti (ha)	Haloze	Kum	Pohorje	Gorjanci	skupaj
odstranjevanje zarasti plan	45,00	26,00	52,00	10,00	133,00
odstranjevanje zarasti- sporazumi	47,32	19,95	53,29	16,14	136,70
%	105%	77%	102%	161%	103%
odstranjevanje zarasti - prostovoljne akcije	2,87	0,00	0,00	0,40	3,27
izvedba odstranjevanja zarasti končano (ha)	47,32	19,95	53,29	16,14	136,70
izvedba- skupaj glede na cilj (ha)	50,19	19,95	53,29	16,54	139,97
odstranjevanje zarasti izvedba- skupaj (%)	112%	77%	102%	165%	105%

Preglednica 9: Stanje izvedenih ukrepov odstranjevanja zarasti na pilotnih območjih, kot razmerje med načrtovanimi ukrepi in dejansko izvedenimi ukrepi.

Iz preglednice 9 je razvidno, da so bile predvidene vrednosti presežene, kumulativno za ca 2% glede na plan, z izjemo Gorjancev, kjer je plan presežen za 65%. V izračunu korekcije vpliva dejanske vs načrtovane izvedbe ukrepov, se bo za Gorjance upoštevalo povečanje za 65%, dejansko stanje, za območje Halož 12%, Kum 0% in Pohorje 2%, saj predvidevamo, da bodo začete akcije tudi dokončane.

Visokodebelni sadovnjaki	Haloze	Kum	Pohorje	Gorjanci	skupaj
Sadovnjaki: obnova /sadnja (ha) plan	20,00	5,00	/	0,50	25,50
Sadovnjaki: obnova /sadnja (ha)	40,56	2,74	/	0,50	43,80
%	203%	55%	/	100%	172%
Sadovnjaki: novi /sadnja (ha) plan	20,00	0	/	0	20
Sadovnjaki: novi /sadnja (ha)	39,20	1,78	/	0	41
%	196%	121%	/	/	205%
sadovnjaki skupaj plan	40,00	5,00		0,50	45,50
sadovnjaki skupaj v sporazumih	79,76	4,52		0,50	84,78
%	199%	90%		100%	186%
Sadnja sadik (št sadik) plan	3200	300	/	30	3530
Sadnja sadik v sporazumih (št sadik)	3200	263	0	45	3508
%	100%	88%	0	150%	99%
do sedaj dobavljenih	2085	263	0	45	2393
%	65%	88%	0%	150%	68%

Preglednica 10: Stanje izvedenih ukrepov za visokodebelne sadovnjake glede na plan

Iz preglednice 10 je razvidno, da so dejansko izvedeni ukrepi ohranjanja in nadaljnje vzpostavitve visokodebelnih sadovnjakov, prav tako v veliki meri presegli plane. V izračunu korekcije vpliva dejanske vs načrtovane izvedbe ukrepov za visokodebelne sadovnjake bomo upoštevali 100% presežanje plana v primeru Halož, saj se je v vseh kategorijah, tako obnove površin in sadnje na novih površih, plan presejal za skoraj 100%. Za Kum predvidevamo realizacijo v predvidenem

obsegu, saj obseg sadnje na novih površina sovпада z nekoliko manjšo zasaditvijo novih sadik, prav tako pa bomo za območje Gorjancev upoštevali 50% povečanje realizacije iz naslova nove sadnje, pri čemer plan vs realizacija na področju obnove in vzpostavitve novih površin ostaja isti.

Novo stanje ekonomskih učinkov naravovarstvenih ukrepov na območju Pohorje

Območje	POHORJE		
Raba tal	S1 (€)	S2 (€)	S2-S1 (€)
Travišča na karbonatih	/	/	/
Travišča na silikatih	948.216,93	1.427.069,49	478.852,56
Ekstenzivni sadovnjaki	/	/	/
Intenzivna travišča	1.936,21	0,00	-1.936,21
Površine v zaraščanju	809.828,05	829.918,02	20.089,97
Skupaj			497.006,32

Na primeru Pohorja je kumulativni učinke manjši od 4%, ocenjujemo, da razlika med načrtovanimi in izvedenimi ukrepi ne spremeni bistveno ekonomskega potencial območja, saj v absolutnem znesku predstavlja le dobrih 20.000 EUR na obdobje izračuna.

Novo stanje ekonomskih učinkov naravovarstvenih ukrepov na območju Haloz

Območje	HALOZE		
Raba tal	S1 (€)	S2 (€)	S2-S1 (€)
Travišča na karbonatih	37.633.297,23	38.443.738,72	810.441,49
Travišča na silikatih	/	/	/
Ekstenzivni sadovnjaki	175.780,00	345.407,70	169.627,70
Intenzivna travišča	81.484,40	0,00	-81.484,40
Površine v zaraščanju	700.812,74	736.943,53	36.130,79
Skupaj			934.715,58

Na primeru Haloz je kumulativni učinek opazen in predstavlja kar dobrih 20% spremembe ekonomske vrednosti, ki je večino vsa iz naslova potenciala ekstenzivnih sadovnjakov. V absolutnem znesku predstavlja dobrih 200.000 EUR na obdobje izračuna.

Novo stanje ekonomskih učinkov naravovarstvenih ukrepov na območju Kum

Območje	KUM		
Raba tal	S1 (€)	S2 (€)	S2-S1 (€)
Travišča na karbonatih	6.709.871,39	6.978.486,66	268.615,27
Travišča na silikatih	/	/	/
Ekstenzivni sadovnjaki	2.002.499,02	2.189.020,91	186.521,89
Intenzivna travišča	13.428,50	0,00	-13.428,50
Površine v zaraščanju	0,00	0,00	
Skupaj			255.186,77

Na primeru Kum je kumulativni učinek ekonomsko zanemarljiv in znotraj potencialne statistične napake, zato popravka ekonomske vrednosti ne bomo upoštevali.

Novo stanje ekonomskih učinkov naravovarstvenih ukrepov na območju Gorjanci

Območje	GORJANCI		
Raba tal	S1 (€)	S2 (€)	S2-S1 (€)
Travišča na karbonatih	2.769.825,99	2.870.782,02	100.956,04
Travišča na silikatih	/	/	/
Ekstenzivni sadovnjaki	534.870,45	561.802,50	26.932,05
Intenzivna travišča	7.836,84	0,00	-7.836,84
Površine v zaraščanju	153.750,00	184.500,00	30.750,00
Skupaj			150.801,24

Na primeru Gorjanci je kumulativni učinek opazen in predstavlja skoraj 40% spremembe ekonomske vrednosti,. V absolutnem znesku predstavlja dobrih 50.000 EUR na obdobje izračuna.

Kot je razvidno iz preglednice 11, je skupni prispevek k ekonomskemu potencialu pilotnih podobmočij, zgolj zaradi preseženih predvidenih obsegov izvedenih ukrepov, znaša dobrih 280.000 EUR (283.530,00 EUR) na 30 letno obdobje izračuna.

KUMULATIVA	Predvideni ekonomski učinki ukrepov	Dejanski ekonomski učinki ukrepov	
Pohorje	476.916,35	497.006,32	20.089,97
Gorjancei	93.119,19	150.801,24	57.682,05
Haloze	728.957,00	934.715,58	205.758,58
Kum	255.186,77	255.186,77	0,00
Skupaj	1.554.179,31	1.837.709,91	283.530,60

Preglednica 11: Kumulativni učinek na ekonomski potencial izbranih območij, zaradi preseganja predvidenih ukrepov izvedenih na pilotnih območjih

2.3. 3 Del, kratek povzetek ključnih ugotovitev Razvojno-ekonomske študije za ohranjanje suhih travišč na projektnem podobmočju Haloze, v okviru izvajanja projekta LIFE Ohranjanje in upravljanje suhih travišč v Vzhodni Sloveniji

Za območje Haloz je bila tekom izvajanja projekta Life to Grasslands, pripravljena poglobljena ekonomska študija razvoja ekonomskih potencialov, ki bi v največji meri kapitalizirala na ugodnem stanju habitatov in sposobnosti zagotavljanja ekosistemskih storitev, ki se nato oblikujejo v poslovne priložnosti za prebivalce na območju.

Namen je bil preučiti možnosti za povečanje gospodarskega interesa za trajnostno in v ohranjanje vrstno pestrih suhih travišč usmerjeno rabo pobočij oz. zemljišč s strmimi nakloni. S tem namenom je bil v sklopu študije pripravljen posnetek stanja, vizija in akcijski načrt za razvoj in trženje produktov s suhih travišč Haloz in pripravljeni nastavki za kolektivno blagovno znamko (KBZ).

Narejena je bila poglobljena analiza območja na ravni ponudnikov storitev in produktov, opravljen proces oblikovanja skupne vizije območja, razvoja KBZ, izvedena dejanska ocenjevanja potenciala izdelkov in preverjanje sposobnosti in kapacitet posameznih ponudnikov za širitev poslovanja, kot tudi nakazan proces in pravna ureditev združnega organiziranja deležnikov.

Kot najbolj relevanten za zaključke tega Končnega poročila, povzemamo sledečo ugotovitve študije:: *Za oblikovanje storitev in produktov, ki bodo na trgu realizirali vrednost ohranjenih ekosistemskih storitev, je potrebna razvojna odločitev, na ravni individualnih deležnikov in kar je še pomembneje, potreben je tudi podporni razvojni okvir na ravni občine/regije, še posebej za realizacijo tržnega potenciala v sklopu lokalne samooskrbe.*

Avtorji nadalje tudi ugotavljajo, da glede na zatečeno stanje, obseg poslovanja deležnikov na območju in izračunane vrednosti ohranjenih ES, lahko zaključimo, da zgolj ekonomski potencial **ni zadosten**, da bi odločilno pretehtal med alternativnimi rabami tal/dejavnostjo na tem območju, oziroma določilno vplival na odločitve deležnikov, da na tem območju nadaljujejo ali opuščajo svojo dejavnost.

3. Zaključki

Na podlagi opredeljenega pristopa, lahko zaključimo o sledečih ekonomskih učinkih projekta Life to Grasslands:

1. Naravovarstvene aktivnosti so dolgoročno ekonomsko upravičene, saj kumulativno povečujejo produkcijsko vrednost območja.
2. Neposredni poslovni učinek na deležnike v okolju ni možno neposredno meriti pri posameznem deležniku, niti kumulativno na ravni regije, saj v fazi trajanja projekta niso bile izpeljane poslovne (ekonomske) aktivnosti, ki bi realizirale potencial ohranjenih ES.
3. Na osnovi tega, lahko zaključimo, da so deležniki, z odločitvijo, da sledijo nakazani razvojni smeri in prihranili: **1.4 MIO EUR / 30 let** iz naslova predvsem posrednih stroškov, kot na primer obdavčitve, sanacije, remediacije, ki bi bile potrebne v primer ne trajnostne rabe tal na območju, brez izvedenih ukrepov projekta Life to Grasslands, ki bi tako postali strošek deležnikov na območju. Gre za kumulativni seštevek razlike med scenariji z in brez ukrepov. Glej preglednica 4, stran 7, kjer so prikazani kumulativni učinki ukrepov in dodatno preglednico 11 na strani 13, kjer so prikazani kumulativni ekonomski učinki, ki so nastali kot rezultat presežno izvedenih ukrepov. Predpostavka seveda velja v primeru, ko bi deležniki želeli realizirati enak razvojni program kot predlagan v REŠ,
4. Glede na to, da so imele Haloze najboljši ekonomski potencial in tudi že nekaj obstoječe »poslovne infrastrukture«, lahko zaključimo, da tudi druga območja sama na sebi nimajo potenciala razvoja zgolj na osnovi storitev, ki trajnostno ohranjajo produkcijsko sposobnost ekosistemov.

Projekt Life to Grasslands, je s svojimi naravovarstvenimi akcijami povečal vrednost naravnega območja, na katerem se je izvajal ter hkrati omogočil deležnikom, da brez dodatnih investicij v to okolje, realizirajo in razvijajo, dolgoročno, stabilnejšo in perspektivnejšo ponudbo izdelkov in storitev, v duhu globalnih razvojnih trendov.

4. Viri in literatura

- EEX (European Energy Exchange). 2017. EUA Primary Market Auction Report 2017. URL: <https://www.eex.com/download/en/63336> (Dostop 13.04.2017)
- FOREST EUROPE, UNECE (Ekonomiska komisija Združenih narodov za Evropo) in FAO (Organizacija Združenih narodov za prehrano in kmetijstvo). 2015. State of Europe's Forests 2015. Status and Trends in Sustainable Forest Management in Europe.
- GURS (Geodetska uprava Republike Slovenije). 2013. GURS/Predlog kalkulacij KD 2013: Nabor pridelkov in povprečen KD. URL: http://www.gu.gov.si/fileadmin/gu.gov.si/pageuploads/Razgrnitev_KD/KD_nabor.pdf (Dostop 12.03.2017).
- Lešnik Štuhec, T., Podgorelec M., Golc J. (2019): Razvojno-ekonomska študija za ohranjanje suhih travišč na projektnem podobmočju Haloze, v okviru izvajanja projekta LIFE Ohranjanje in upravljanje suhih travišč v Vzhodni Sloveniji (LIFE TO GRASSLANDS), finančnega mehanizma LIFE Narava in biodiverziteta, LIFE14 NAT/SI/000005. Končno poročilo. ProVITAL. 124 str., 20 pril. [Naročnik: Zavod RS za varstvo narave, Ljubljana].
- Van der Ploeg, S. in de Groot, R. S. 2010. The TEEB Valuation Database – a searchable database of 1310 estimates of monetary values of ecosystem services. Foundation for Sustainable Development, Wageningen, Nizozemska.
- Vintar Mally, K. in sod. 2016. Analiza socialno-ekonomskih vplivov projektnih aktivnosti na lokalno gospodarstvo in prebivalstvo v okviru izvajanja projekta »Ohranjanje in upravljanje suhih travišč v Vzhodni Sloveniji / LIFE Conservation and management of dry grasslands in Eastern Slovenia (LIFE TO GRASSLANDS), LIFE Narava in biodiverziteta, LIFE14 NAT/SI/000005«: Poročilo prve faze – Analiza začetnega stanja. 121 str.