

Fundația ADEPT Transilvania



High nature value grasslands in Romania:
identification, monitoring, conservation actions
and compensatory payments

Ptuj, 16 may 2019
Răzvan Popa; vice-president



projects related to grassland management and AE payments

- Protecting Romania's unique high-biodiversity landscapes and the small-scale farming communities that have created them - Life project
- Conservation status of grasslands in Romania - MARD; technical support
- Designing a results-based agri-environment payment scheme for Southern Transylvania - EC; DG Env



A. STIPA: Saving Transylvania's Important Pastoral Ecosystems

PROJECT LOCATION:

Central Transylvania, Romania

BUDGET INFO:

Total amount: €356.330

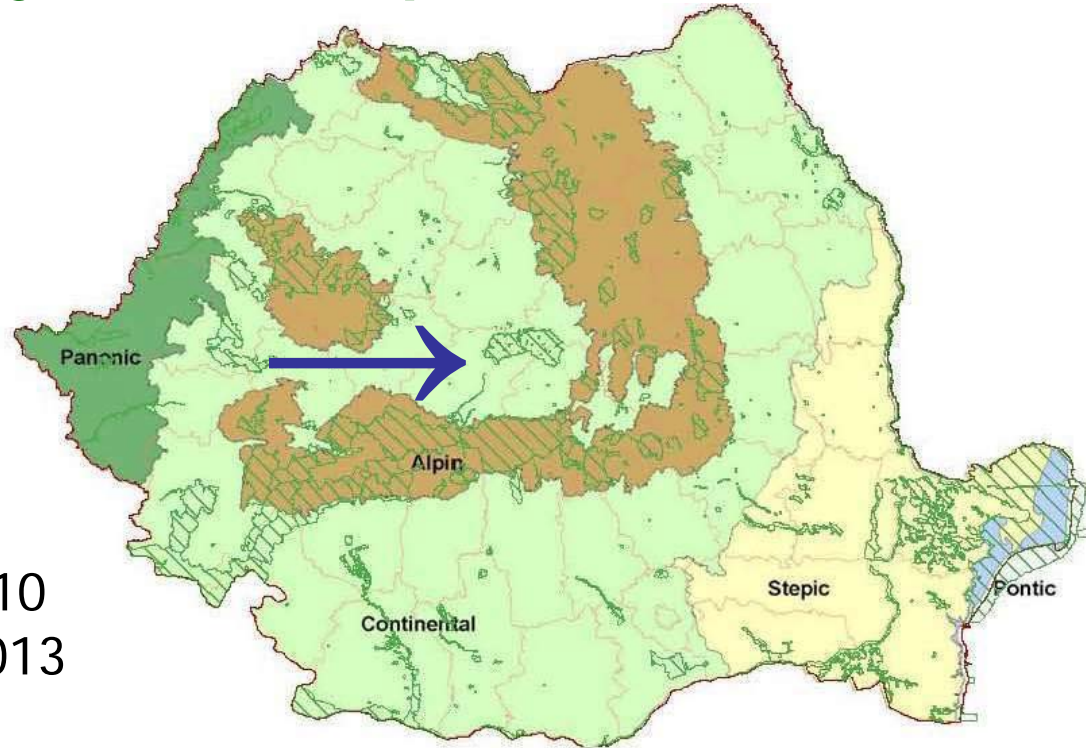
% EC Co-funding: 73%

DURATION: Start: 1 Oct 2010

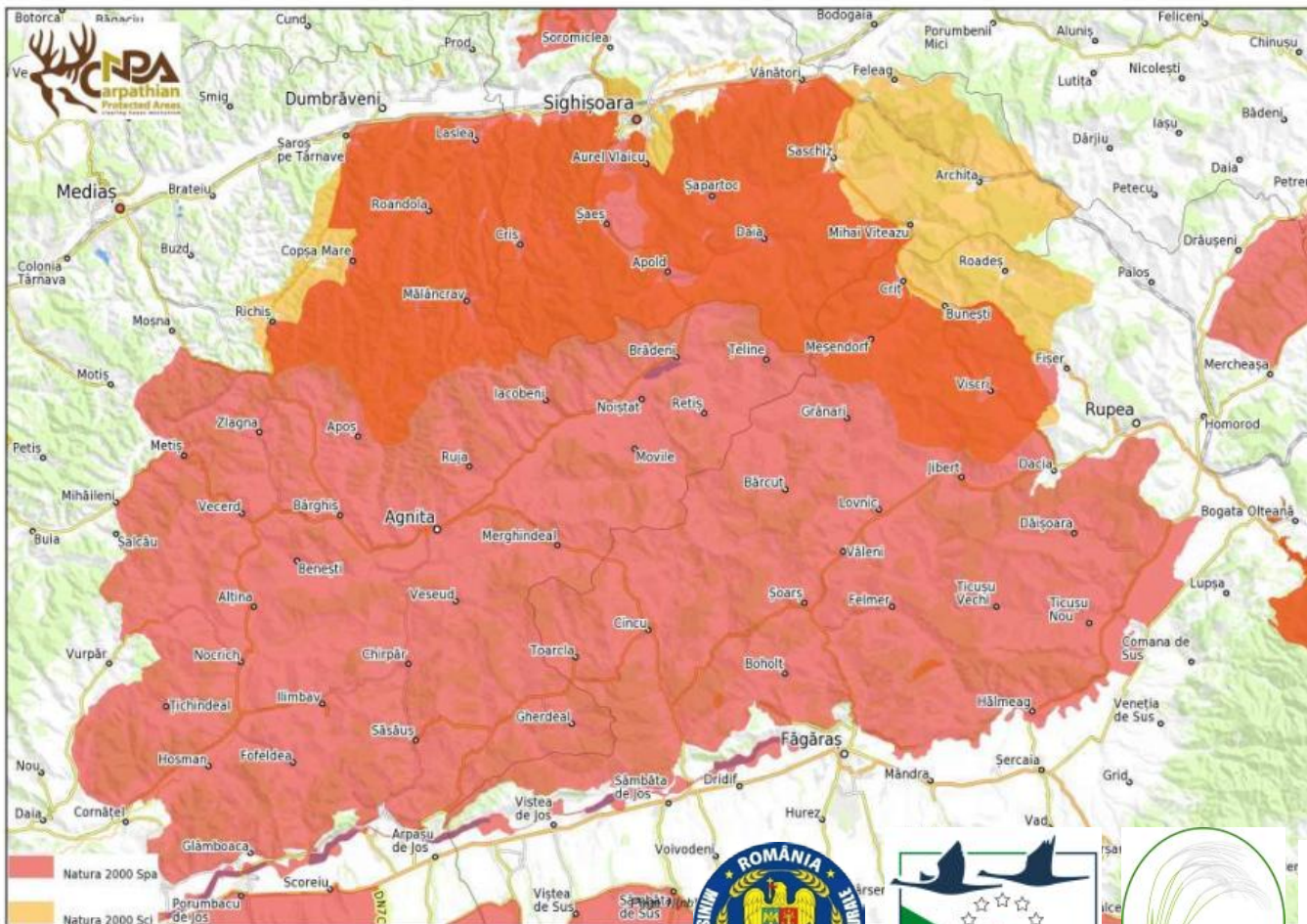
End: 30 Sept 2013

PROJECT'S IMPLEMENTORS:

Single Beneficiary: Fundatia ADEPT Transilvania



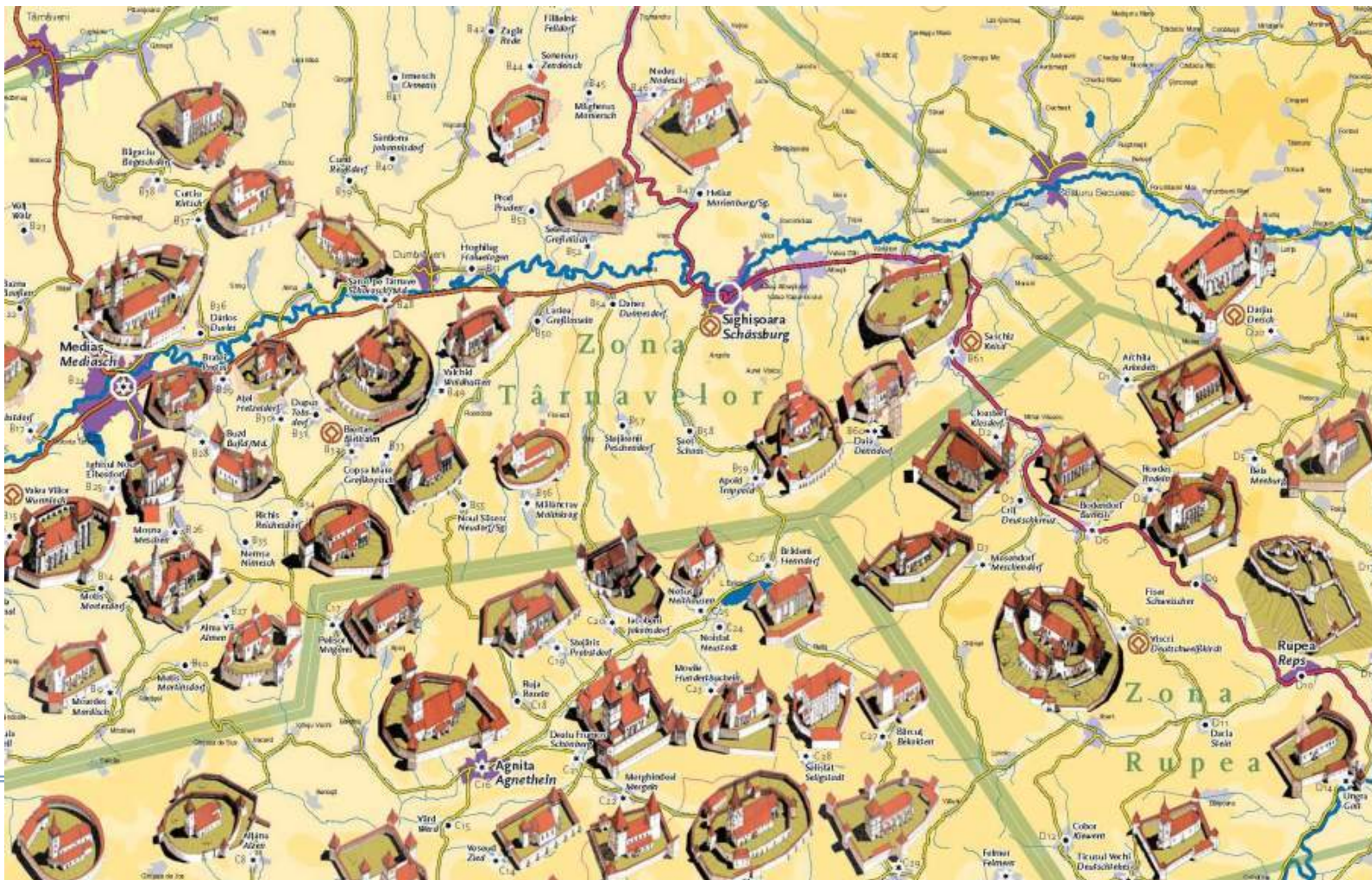
ADEPT does wider work in grassland management and relationships with farmers in 250.000ha area, 44 communes, 240 villages, over 200.000 people



Natura 2000 Spa
 Natura 2000 Sci

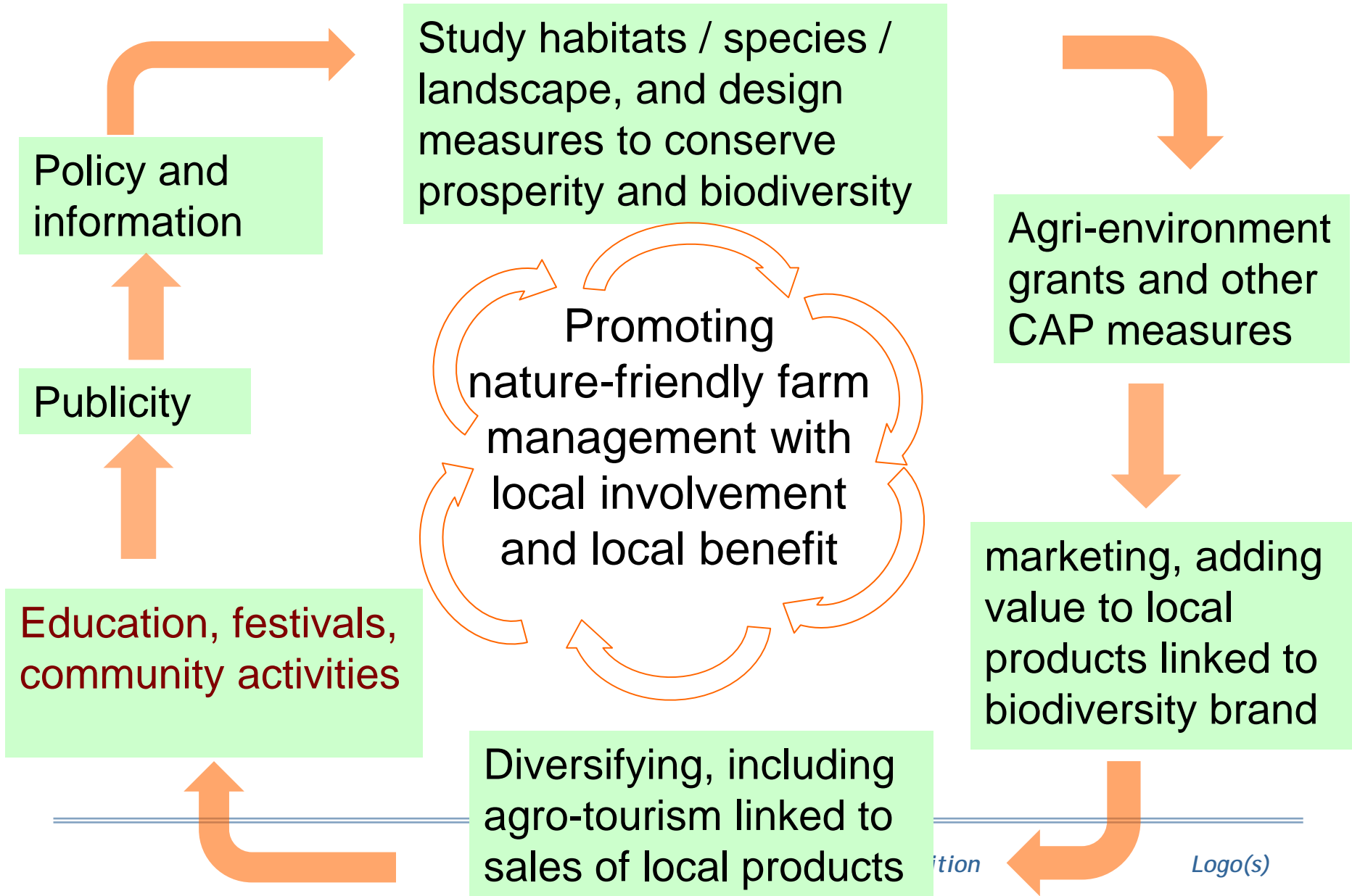


This is a cultural landscape also.
Villages, land management and nature have maintained
their balance





How can we give a future to these landscapes and their communities?



BACKGROUND and AIMS OF STIPA PROJECT:

Background

- ROSCI0227, 85.374 ha, perhaps the largest HNV farmed landscape in EU.
- 7% of the pSCI, 5,895 ha, is comprised of 2 priority dry grassland habitats
 - 6210* Semi-natural dry grasslands and scrubland facies on calcareous substrates (*Festuco-Brometalia*) with important orchid sites
 - 6240* Sub-Pannonic steppic grasslands.

Threats

- Land use changes, the result of neglect and collapse of traditional rural economy. ~1,000 ha of these habitats in the project area poorly managed:
 - overgrazing in easily accessible sites
 - abandonment of less accessible grassland (causing spreading of scrub)

Aim: improve and secure future conservation status of the priority habitats, and of the HNV landscape more generally, in partnership with local people especially farmers

Main EU policies targeted:

- EU Habitats and Birds Directives
- CAP Pillar 2 especially agrienvironment



MAIN ACTIVITIES AND EXPECTED RESULTS:

1. develop conservation action plans for 6210* and 6240* habitats in cooperation with farmers
2. clear scrub with innovative machinery - target 395 ha
3. bring habitat into good conservation status - target 1,000 ha
4. establish micro-reserves in certain hotspots - target 5
5. awareness-raising in schools, farming community, general community, and policy-makers, including involving them in monitoring activities

ADDITIONAL RESULTS/OUTPUTS

1. achieve/maintain favourable conservation status for 75% of 6210* and 6240* habitats (ca 4,400 ha) through sympathetic management
2. Indicator species identification cards for school use, 8 schools involved
3. inputs into design of national / regional agri-environment schemes, and into the integrated management plan for the broader combined SPA/SCI



Tarnava Mare: 6210* and 6240* managed by farmers in a High
Nature Value farmed landscape
- mosaic and connectivity characteristics



The importance of these landscapes: the public goods they provide have a very high economic value

Biodiversity
Clean air, clean water
Food quality
Food security
Nature tourism

Resistance to flooding, fires, climate change
Low energy agriculture
Low energy villages
Short supply chains

Pollination
Carbon sequestration
Agro-biodiversity



1. Protection of these extensive habitats depends on continued good management by local farmers



Essential to discuss the project with farmers, to check that proposals in Conservation Action Plan are practical and acceptable

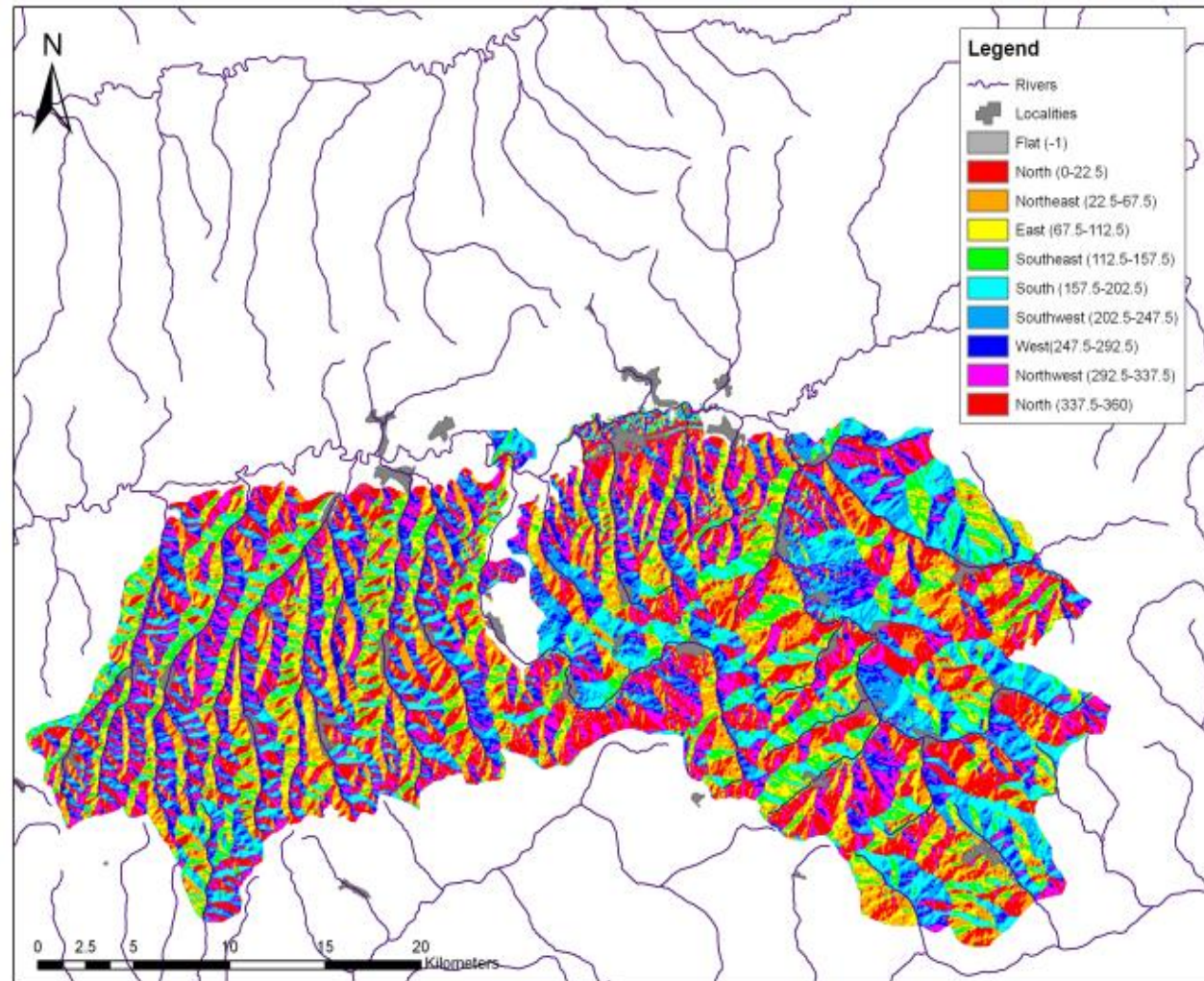
- over 30 meetings with farmers groups
- over 100 farms visited,
- Town Hall and Local Action Group

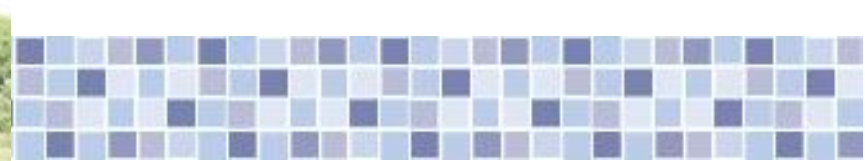
2. How to create accurate map and inventory of 4,800 hectares of habitat scattered over 85,000 ha SCI?

- Database created using LPIS Physical Blocks - allows good coordination with Agri-environment schemes in the future



- Innovative GIS mapping using slope and inclination was over 90% accurate when field tested. 5,979 surfaces of target habitats identified, reduced by field checking (consolidation and elimination) to 752 surfaces.





3. Over 50 demonstrations of innovative equipment for scrub clearance

Two local contractors trained for future use of the Brielmaier in the project area



4. Over 320 ha cleared by innovative Brielmaier mower, returned to favourable conservation status



5. Six biodiversity hotspots established as micro-reserves with Town Hall agreements: good for awareness-raising as well as protection



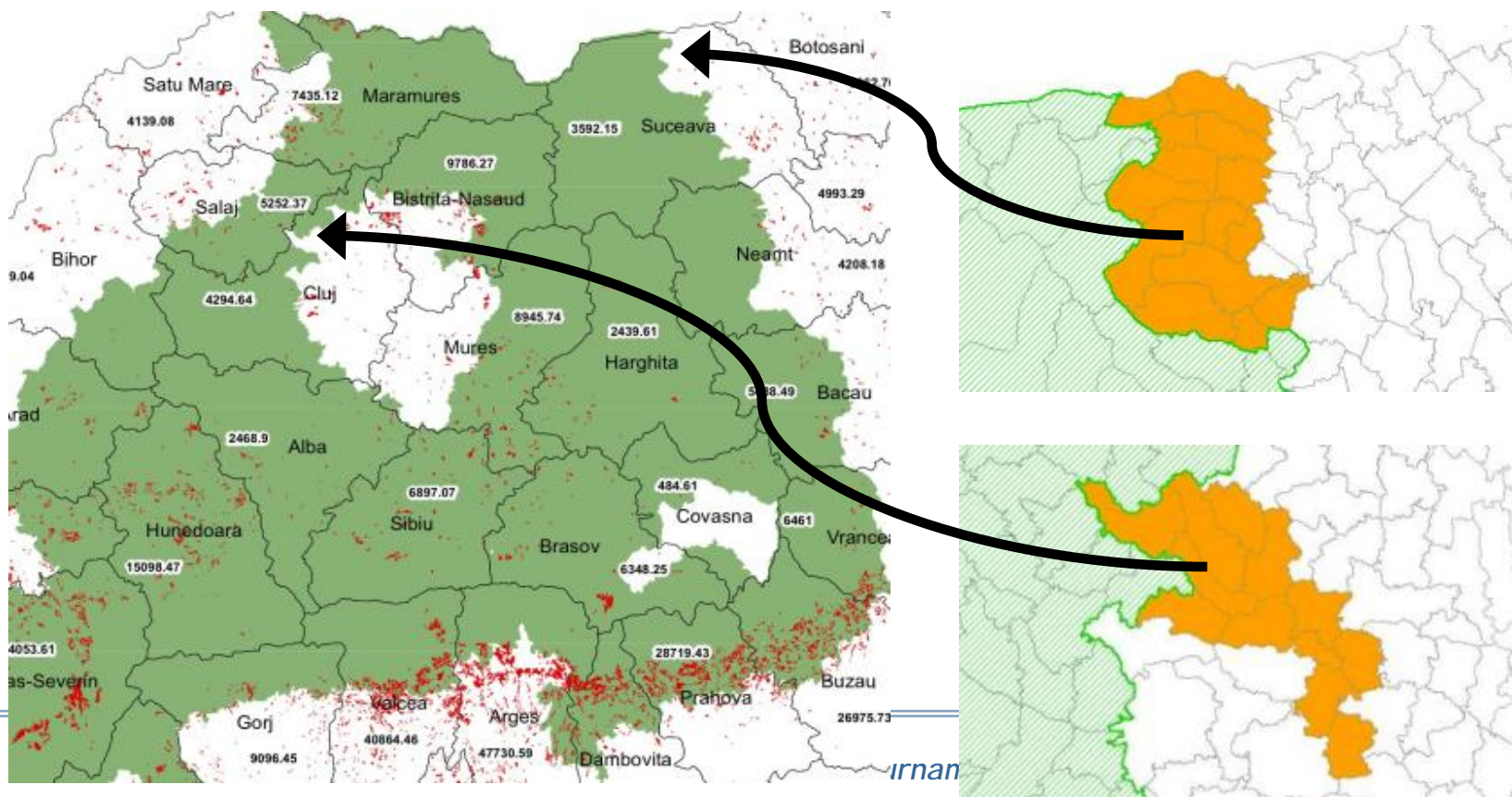
6. Improving farmer access to a-e payments, to provide incentives for good management



During project lifetime, over 3,800 ha of target habitat have entered the non-mechanised agri-environment measure (M10/2) as a result of ADEPT promotion of the measure.

7. Working directly with the Ministry of Agriculture, ADEPT successfully proposed new agri-environment measures at national level, effective from 2012.

- Additional 26 communes in eligible for payments, using innovative mowers



8. Raising local awareness of the value of the habitats

În acest loc biodiversitatea și diversitatea culturală sprijină concret economia locală!
 Here biodiversity and cultural diversity give real support to village economy!

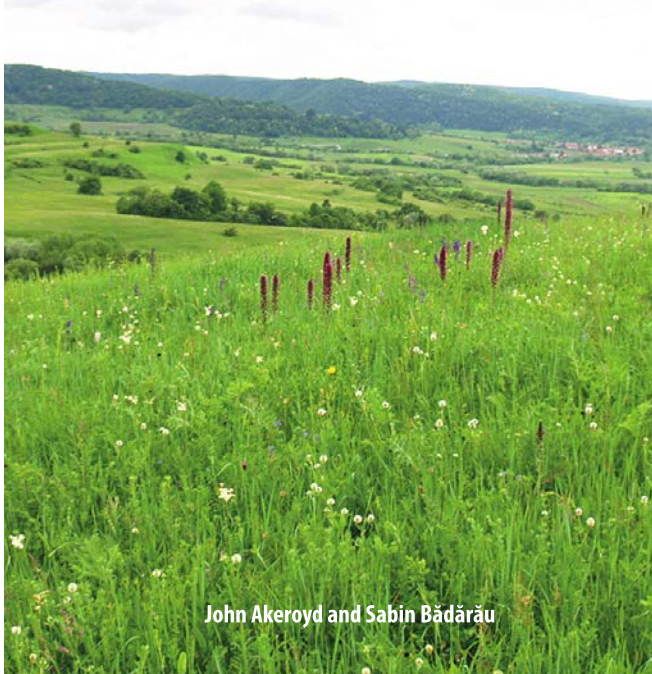


Habitat, flower and butterfly identification manuals for schools and farmers in 2012

The High Nature Value dry grasslands of southern Transylvania

6210* Scrub habitats and semi-dry grassland over limestone or other calcareous substrates (*Festuco-Brometalia*), with important orchid sites

6240* Sub-Pannonic steppic grasslands



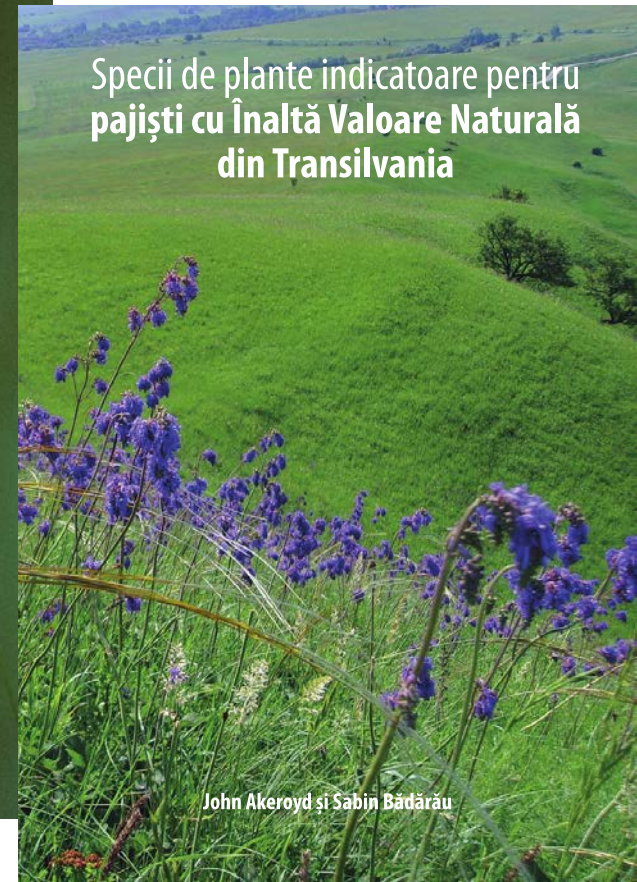
John Akeroyd and Sabin Bădăraș

Specii de fluturi indicatoare pentru pajiștile uscate cu Înaltă Valoare Naturală din Transilvania



Laszlo Rákossy

Specii de plante indicatoare pentru pajiști cu Înaltă Valoare Naturală din Transilvania



John Akeroyd și Sabin Bădăraș

Materials including calendars and newsletters for local use – farmers, Town Halls, schools



STIPA – Protejați pajiștile importante din Transilvania!

2013	LU	MA	MI	JO	VI	SA	DU	LU	MA	MI	JO	VI	SA	DU	LU	MA	MI	JO	VI	SA	DU	LU
IANUARIE		1	2	3	4	5	6	7	8	9	10	11	12	13	14	15	16	17	18	19	20	21
FEBRUARE			1	2	3	4	5	6	7	8	9	10	11	12	13	14	15	16	17	18	19	20
MARTE				1	2	3	4	5	6	7	8	9	10	11	12	13	14	15	16	17	18	19
APRILIE	1	2	3	4	5	6	7	8	9	10	11	12	13	14	15	16	17	18	19	20	21	22
MAI		1	2	3	4	5	6	7	8	9	10	11	12	13	14	15	16	17	18	19	20	21
IUNE				1	2	3	4	5	6	7	8	9	10	11	12	13	14	15	16	17	18	19
IULIE	1	2	3	4	5	6	7	8	9	10	11	12	13	14	15	16	17	18	19	20	21	22
AUGUST				1	2	3	4	5	6	7	8	9	10	11	12	13	14	15	16	17	18	19
SEPTEMBRIE					1	2	3	4	5	6	7	8	9	10	11	12	13	14	15	16	17	18
OCTOMBRIE	1	2	3	4	5	6	7	8	9	10	11	12	13	14	15	16	17	18	19	20	21	
NOIEMBRIE		1	2	3	4	5	6	7	8	9	10	11	12	13	14	15	16	17	18	19	20	21
DECEMBRIE				1	2	3	4	5	6	7	8	9	10	11	12	13	14	15	16	17	18	19

1019 Pajiște vocale semănătoare și tulburări pe substraturi calcaroase cu un nivel ridicat de biodiversitate sunt destinate de obicei de speciile de plante (Bromus erectus și Lactuca biennis) și de speciile de animale (Capra capra și Capra hircus) care trăiesc în aceste pajiști. În aceste habitate sunt prezente și speciile de plante care, cum ar fi taraxacul (Taraxacum officinale) și cămila (Centaurea jacea).

1020 Pajiște vocale sub-alpine care pe o parte mai adâncă pot fi însoțite și de speciile de plante (Sedum album și Sedum album) și de speciile de animale (Capra capra și Capra hircus) care trăiesc în aceste pajiști. În aceste habitate sunt prezente și speciile de plante care, cum ar fi taraxacul (Taraxacum officinale) și cămila (Centaurea jacea).

Scopul proiectului STIPA, finanțat de către Fundația ADEPT Transilvania este unul dintre cele 210 proiecte noi aprobate pentru finanțarea de către Comisia Europeană, în cadrul celui de-al treilea convocator de propuneri pentru programul LIFE+ (2007-2013), fondul european pentru mediu.



Saving Transylvania's Important Pastoral Ecosystems (STIPA) - Protejarea Ecosistemelor Pastorale Importante din Transilvania

Natură și Prosperitate într-un peisaj istoric

Numărul I

DE RETINUT:

- Programul LIFE+ este instrumentul de finanțare al proiectelor de mediu al Uniunii Europene.
- Obiectivul general al LIFE+ este contribuția la implementarea politicii de mediu al Uniunii Europene, inclusiv prin beneficii aduse comunităților rurale.
- LIFE+ finanțează proiecte demonstrative de importanță europeană.



DE RETINUT:

- Programul LIFE+ este instrumentul de finanțare al proiectelor de mediu al Uniunii Europene, inclusiv prin beneficii aduse comunităților rurale.
- LIFE+ finanțează proiecte demonstrative de importanță europeană.

Saving Transylvania's Important Pastoral Ecosystems (STIPA) - Protejarea Ecosistemelor Pastorale Importante din Transilvania

Fundația ADEPT Transilvania este unul dintre cele 210 proiecte noi aprobate pentru finanțarea de către Comisia Europeană, în cadrul celui de-al treilea convocator de propuneri pentru programul LIFE+ (2007-2013), fondul european pentru mediu.

Programul LIFE+ sprijină proiecte din întreaga Comunitate Europeană în domeniul conservării naturii, al politicii de mediu precum și al informării și comunicării.

Le râurile Jări locale, au fost selectate și finanțate de două proiecte. Proiectele LIFE+ Natură pun în evidență problemele de mediu, descrierile acestor probleme și acțiunile necesare pentru a rezolva problemele de mediu.

Le râurile Jări locale, au fost selectate și finanțate de două proiecte. Proiectele LIFE+ Natură pun în evidență problemele de mediu, descrierile acestor probleme și acțiunile necesare pentru a rezolva problemele de mediu.

DE RETINUT:

- Programul LIFE+ este instrumentul de finanțare al proiectelor de mediu al Uniunii Europene, inclusiv prin beneficii aduse comunităților rurale.
- LIFE+ finanțează proiecte demonstrative de importanță europeană.

Proiectul STIPA (Protejarea Ecosistemelor Pastorale Importante din Transilvania) al Fundației ADEPT Transilvania este unul dintre cele 210 proiecte noi aprobate pentru finanțarea de către Comisia Europeană, în cadrul celui de-al treilea convocator de propuneri pentru programul LIFE+ (2007-2013), fondul european pentru mediu.

Programul LIFE+ sprijină proiecte din întreaga Comunitate Europeană în domeniul conservării naturii, al politicii de mediu precum și al informării și comunicării.

Le râurile Jări locale, au fost selectate și finanțate de două proiecte. Proiectele LIFE+ Natură pun în evidență problemele de mediu, descrierile acestor probleme și acțiunile necesare pentru a rezolva problemele de mediu.

DE RETINUT:

- Programul LIFE+ este instrumentul de finanțare al proiectelor de mediu al Uniunii Europene, inclusiv prin beneficii aduse comunităților rurale.
- LIFE+ finanțează proiecte demonstrative de importanță europeană.

Proiectul STIPA (Protejarea Ecosistemelor Pastorale Importante din Transilvania) al Fundației ADEPT Transilvania este unul dintre cele 210 proiecte noi aprobate pentru finanțarea de către Comisia Europeană, în cadrul celui de-al treilea convocator de propuneri pentru programul LIFE+ (2007-2013), fondul european pentru mediu.

Programul LIFE+ sprijină proiecte din întreaga Comunitate Europeană în domeniul conservării naturii, al politicii de mediu precum și al informării și comunicării.

Le râurile Jări locale, au fost selectate și finanțate de două proiecte. Proiectele LIFE+ Natură pun în evidență problemele de mediu, descrierile acestor probleme și acțiunile necesare pentru a rezolva problemele de mediu.

DE RETINUT:

- Programul LIFE+ este instrumentul de finanțare al proiectelor de mediu al Uniunii Europene, inclusiv prin beneficii aduse comunităților rurale.
- LIFE+ finanțează proiecte demonstrative de importanță europeană.

STIPA, proiectul în valoare de 300 de mii de EUR al Fundației ADEPT, are ca obiectiv ameliorarea stării de conservare a două habitate prioritare de pajiște vocale, situate în satul Nărnava 2000, Sighișoara-Târnava Mare, pajiștile semi-naturale uscate pe substrat calcaros și cele situate pe substrat calcaros și cele situate pe substrat calcaros și cele situate pe substrat calcaros.



Saving Transylvania's Important Pastoral Ecosystems (STIPA) - Protejarea Ecosistemelor Pastorale Importante din Transilvania

Natură și Prosperitate într-un peisaj istoric

Numărul VI

DE RETINUT:

- Programul LIFE+ este instrumentul de finanțare al proiectelor de mediu al Uniunii Europene, inclusiv prin beneficii aduse comunităților rurale.
- LIFE+ finanțează proiecte demonstrative de importanță europeană.



DE RETINUT:

- Programul LIFE+ este instrumentul de finanțare al proiectelor de mediu al Uniunii Europene, inclusiv prin beneficii aduse comunităților rurale.
- LIFE+ finanțează proiecte demonstrative de importanță europeană.

Saving Transylvania's Important Pastoral Ecosystems (STIPA) - Protejarea Ecosistemelor Pastorale Importante din Transilvania

Fundația ADEPT Transilvania este unul dintre cele 210 proiecte noi aprobate pentru finanțarea de către Comisia Europeană, în cadrul celui de-al treilea convocator de propuneri pentru programul LIFE+ (2007-2013), fondul european pentru mediu.

Programul LIFE+ sprijină proiecte din întreaga Comunitate Europeană în domeniul conservării naturii, al politicii de mediu precum și al informării și comunicării.

Le râurile Jări locale, au fost selectate și finanțate de două proiecte. Proiectele LIFE+ Natură pun în evidență problemele de mediu, descrierile acestor probleme și acțiunile necesare pentru a rezolva problemele de mediu.

DE RETINUT:

- Programul LIFE+ este instrumentul de finanțare al proiectelor de mediu al Uniunii Europene, inclusiv prin beneficii aduse comunităților rurale.
- LIFE+ finanțează proiecte demonstrative de importanță europeană.

Proiectul STIPA (Protejarea Ecosistemelor Pastorale Importante din Transilvania) al Fundației ADEPT Transilvania este unul dintre cele 210 proiecte noi aprobate pentru finanțarea de către Comisia Europeană, în cadrul celui de-al treilea convocator de propuneri pentru programul LIFE+ (2007-2013), fondul european pentru mediu.

Programul LIFE+ sprijină proiecte din întreaga Comunitate Europeană în domeniul conservării naturii, al politicii de mediu precum și al informării și comunicării.

Le râurile Jări locale, au fost selectate și finanțate de două proiecte. Proiectele LIFE+ Natură pun în evidență problemele de mediu, descrierile acestor probleme și acțiunile necesare pentru a rezolva problemele de mediu.

DE RETINUT:

- Programul LIFE+ este instrumentul de finanțare al proiectelor de mediu al Uniunii Europene, inclusiv prin beneficii aduse comunităților rurale.
- LIFE+ finanțează proiecte demonstrative de importanță europeană.

STIPA, proiectul în valoare de 300 de mii de EUR al Fundației ADEPT, are ca obiectiv ameliorarea stării de conservare a două habitate prioritare de pajiște vocale, situate în satul Nărnava 2000, Sighișoara-Târnava Mare, pajiștile semi-naturale uscate pe substrat calcaros și cele situate pe substrat calcaros și cele situate pe substrat calcaros.

DE RETINUT:

- Programul LIFE+ este instrumentul de finanțare al proiectelor de mediu al Uniunii Europene, inclusiv prin beneficii aduse comunităților rurale.
- LIFE+ finanțează proiecte demonstrative de importanță europeană.

STIPA, proiectul în valoare de 300 de mii de EUR al Fundației ADEPT, are ca obiectiv ameliorarea stării de conservare a două habitate prioritare de pajiște vocale, situate în satul Nărnava 2000, Sighișoara-Târnava Mare, pajiștile semi-naturale uscate pe substrat calcaros și cele situate pe substrat calcaros și cele situate pe substrat calcaros.

STIPA, proiectul în valoare de 300 de mii de EUR al Fundației ADEPT, are ca obiectiv ameliorarea stării de conservare a două habitate prioritare de pajiște vocale, situate în satul Nărnava 2000, Sighișoara-Târnava Mare, pajiștile semi-naturale uscate pe substrat calcaros și cele situate pe substrat calcaros și cele situate pe substrat calcaros.



STIPA este instrumentul de finanțare al proiectelor de mediu al Uniunii Europene, inclusiv prin beneficii aduse comunităților rurale.

LIFE+ finanțează proiecte demonstrative de importanță europeană.

STIPA, proiectul în valoare de 300 de mii de EUR al Fundației ADEPT, are ca obiectiv ameliorarea stării de conservare a două habitate prioritare de pajiște vocale, situate în satul Nărnava 2000, Sighișoara-Târnava Mare, pajiștile semi-naturale uscate pe substrat calcaros și cele situate pe substrat calcaros și cele situate pe substrat calcaros.

STIPA, proiectul în valoare de 300 de mii de EUR al Fundației ADEPT, are ca obiectiv ameliorarea stării de conservare a două habitate prioritare de pajiște vocale, situate în satul Nărnava 2000, Sighișoara-Târnava Mare, pajiștile semi-naturale uscate pe substrat calcaros și cele situate pe substrat calcaros și cele situate pe substrat calcaros.

STIPA, proiectul în valoare de 300 de mii de EUR al Fundației ADEPT, are ca obiectiv ameliorarea stării de conservare a două habitate prioritare de pajiște vocale, situate în satul Nărnava 2000, Sighișoara-Târnava Mare, pajiștile semi-naturale uscate pe substrat calcaros și cele situate pe substrat calcaros și cele situate pe substrat calcaros.



9. 8 schools in the area enjoy nature classes, over 280 children per year



10. Media and dissemination

Visits by Agriculture Commissioner Ciolos and HRH The Prince of Wales resulted in millions of TV viewers hearing about STIPA project



- Local and national newspaper and radio coverage
- papers published in academic journals
- presentations at several conservation conferences



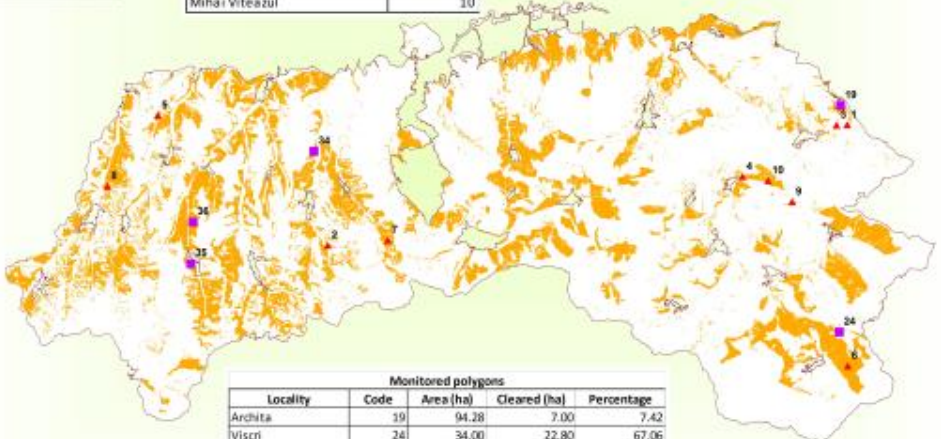
Monitoring plots	
Locality	Code
Archita	1
Cris	2
Archita	3
Mihai Viteazul - Coasta Mare	4
Valchid	5
Viscri	6
Stejeranii	7
Biertan	8
Roades	9
Mihai Viteazul	10



LIFE04 NAT/RO/00111
 SF 5/14
 Terasa Mare SCI Saving Transylvania's
 Highest Natural Escarpments



- Legend**
- Monitoring plots
 - Monitored polygons
 - Target habitats
 - SCI limit



Monitored polygons				
Locality	Code	Area (ha)	Cleared (ha)	Percentage
Archita	19	94.28	7.00	7.42
Viscri	24	34.00	22.80	67.06
Cris	34	22.53	3.85	17.09
Nou Sasec west	35	26.48	3.69	15.67
Nou Sasec north	36	124.00	30.73	24.78



11. Monitoring of effects on floristic diversity and conservation status using 5 fixed quadrats, and 5 larger-scale monitoring points


Monitoring 2011-2013 of grasslands cleared of scrub has revealed significant increases in floristic diversity





What did the project achieve in the end? Some highlights

- Innovative GIS mapping for large-scale conservation - can be replicated more widely
- Conservation Action Plan agreed by Town halls, farmers
- Innovative mowers demonstrated and contractors trained in future use
- 320 ha cleared of scrub, 920 ha returned to Favourable Conservation Status, 3,800 ha under better conservation management
- Monitoring shows habitat improvements after only 3 years
- Flora and Lepidoptera Indicator species guides produced, for long-term use in the area and more widely
- 8 schools, 280 children per year in nature classes
- Over 1 million TV viewers in Romania have seen film dedicated to the project
- High-profile visits have raised awareness further, among policy-makers as well as locally.
- New agri-environment measures designed and accepted



B. Conservation status of grasslands in Romania - methodology

National approach, monitoring national policy through scientific assessment

GOAL: To assess the current conservation status of grasslands in Romania; M10/NRDP

Automatic part just sampling design not modelling

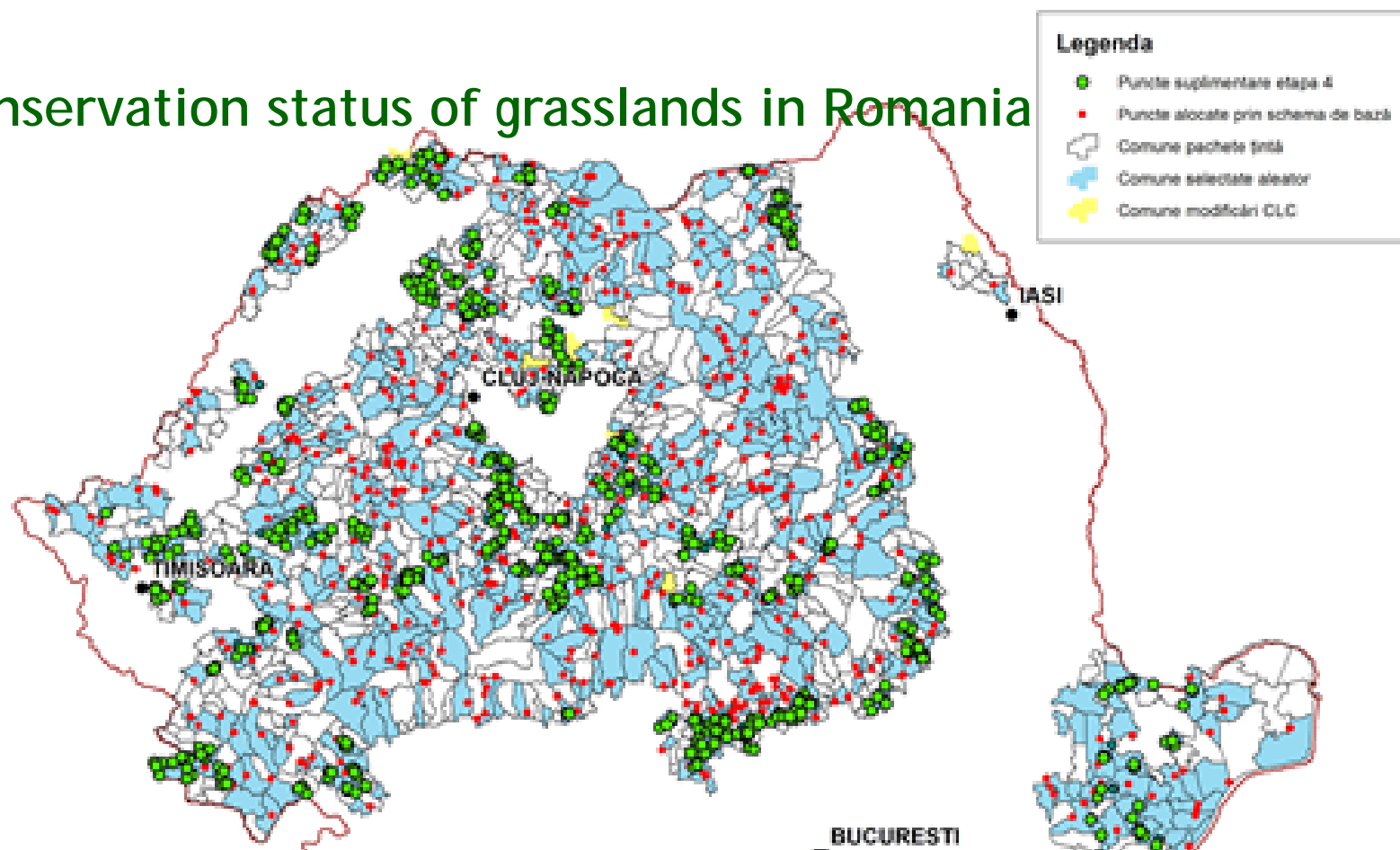
- Random sampling in grasslands but with parameters (altitude, slope, soil etc....)
- 600 points to be assessed by biologists

Field mapping of management and conservation indicators

Spatial statistics in R for data analysis

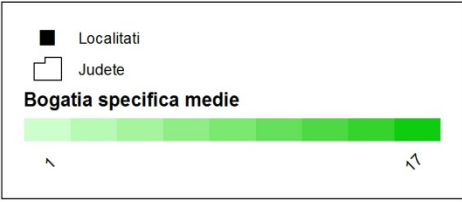
..for the eligible HNV area (grasslands)

Conservation status of grasslands in Romania



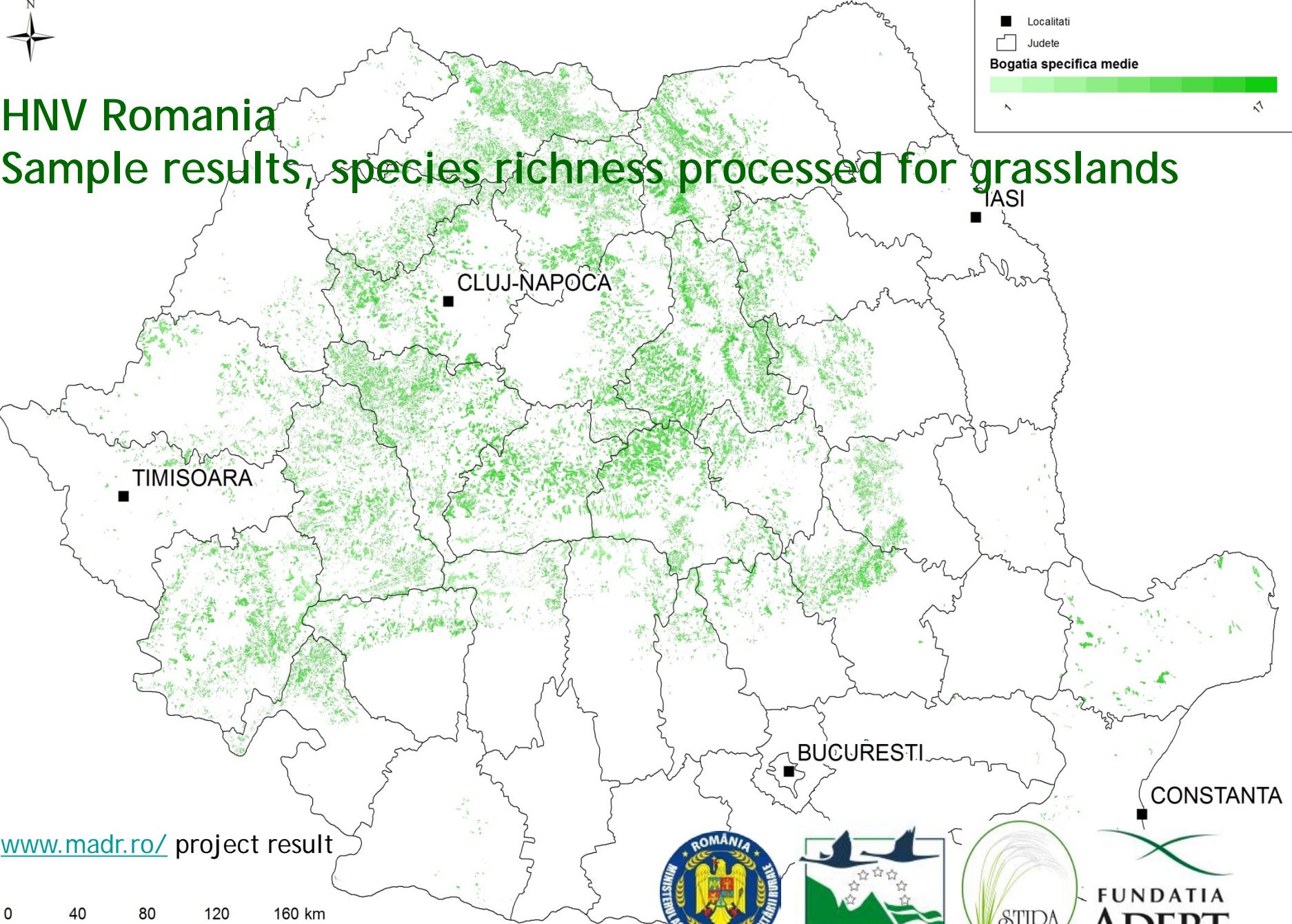
Sampling locations

1. 1 year field study, vegetation period
2. Partnership with relevant stakeholder (institutes, universities etc)

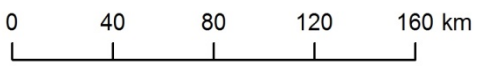


HNV Romania

Sample results, species richness processed for grasslands



www.madr.ro/ project result



Comparison between the two projects


STIPA

More GIS
Specific target - 2 habitats
Includes direct measures
(intervention) and assess
this intervention

Grasslands monitoring

Less GIS but more R-
statistical processing
Targeted all grasslands
No intervention as it was a
project covering the entire
country





C. Designing a results-based agri-environment payment scheme for Southern Transylvania for 2 regions (continental and mountain)



Results-based agri-environment scheme (RBAPS)



Until now: management-based AES
→ e.g. mowing dates

RBAPS : payments for desired result

→ more freedom for farmers

→ more adaptable to local conditions (wet year/dry year, aspect of slope, altitude, etc.)

Pros and cons of RBAPS

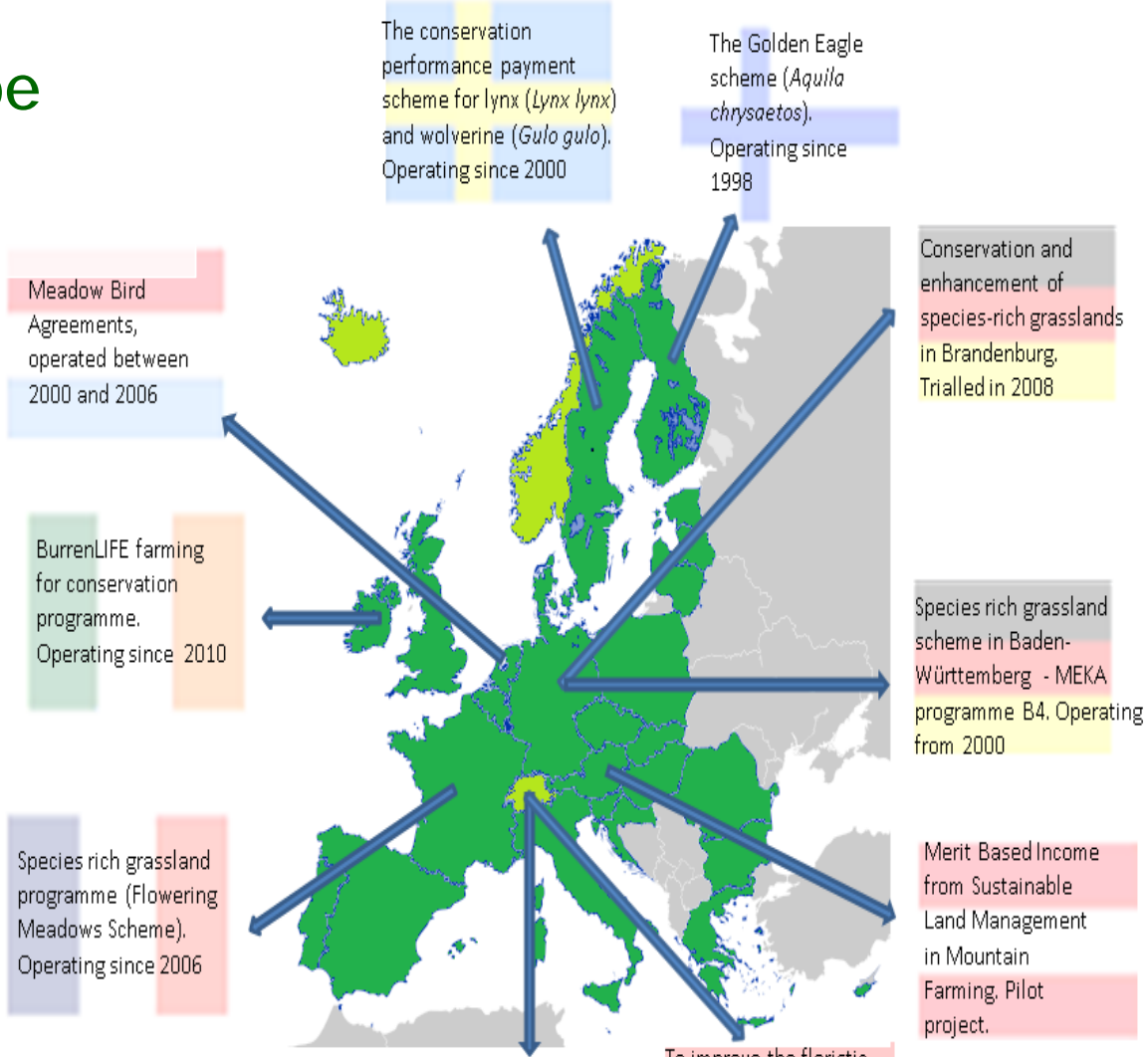


- **Clear link** between payment and biodiversity objective
- **“production” of biodiversity** becomes part of farming system
- Farmers are rewarded for their **entrepreneurial effort**
- Greater **public recognition** of farmer's role in maintaining biodiversity



- In some cases it is **not possible to design indicators** of biodiversity results
- **Managing authority** does not always have **access** to expertise to set up a RBAPS
- **Farmers must be willing** to accept a results-based approach

Situation in Europe



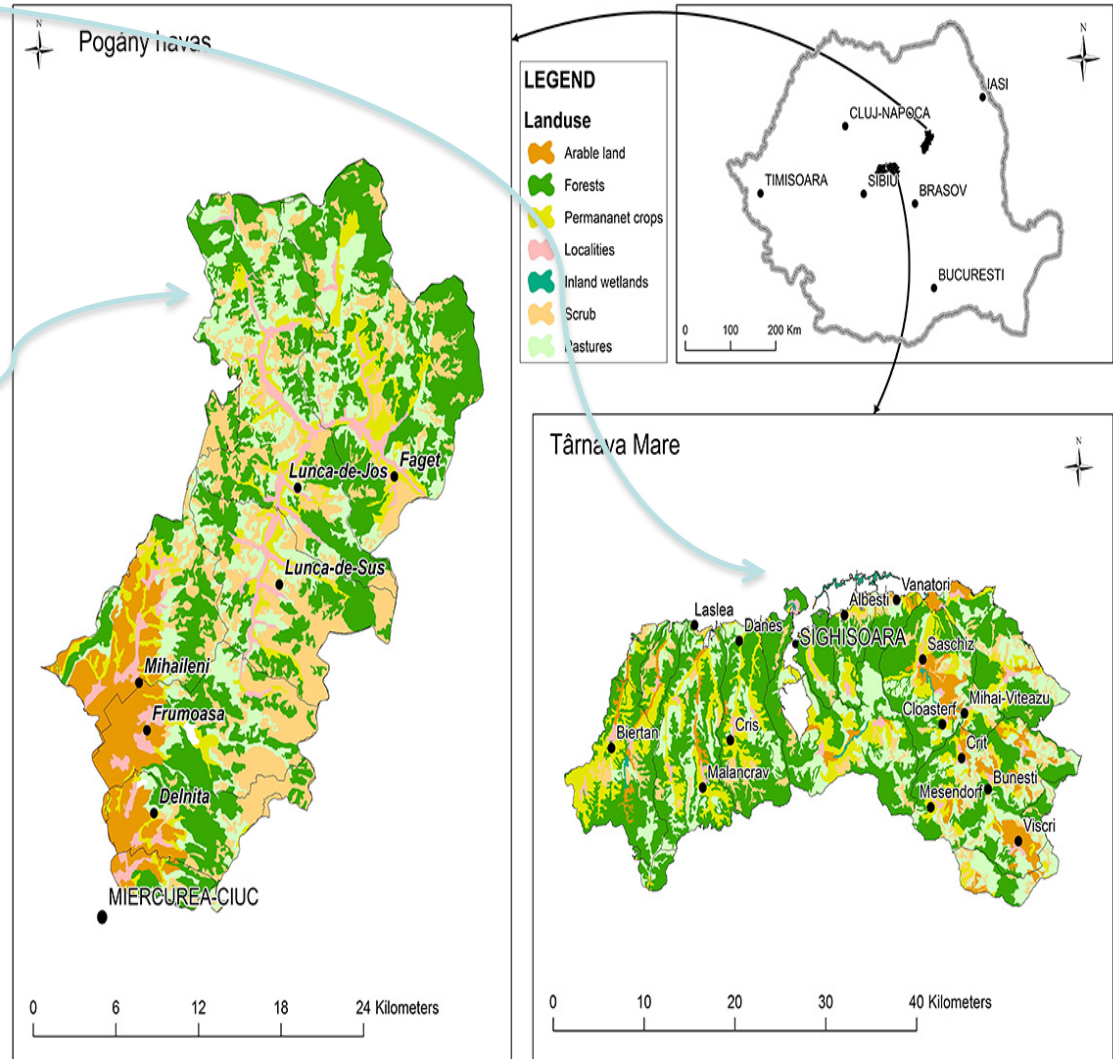
Source:
<http://blogs.ec.europa.eu/rbaps/files/2014/09/RBPS-map.png>

The Romania pilot scheme 2015-2018

Târnava Mare:
 approx. 85,000 ha,
 350-700 m altitude:
 Continental b-g region

Pogány-havas (Muntii Ciucului):
 approx. 60,000 ha,
 650-1500 m altitude:
 alpine b-g region

→ HNV, Natura 2000,
 good relations between
 project partners and
 farmers





Target: Hay meadows of High Nature Value

Monitoring in 2015 to determine suitable species, which:

- ✓ Only grow at low intensity hay meadows
- ✓ Are associated with high plant & animal species richness
- ✓ Are associated with good quality hay
- ✓ Are not rare
- ✓ Are sensitive to changes in management

30 indicator species for TM & PH



- Same list for two regions
- Easily to recognize
- Species groups to avoid confusion
- Flowering in spring-summer
- Indicators for wet, mesic & dry meadows



30 indicator species for TM & PH



Payment levels

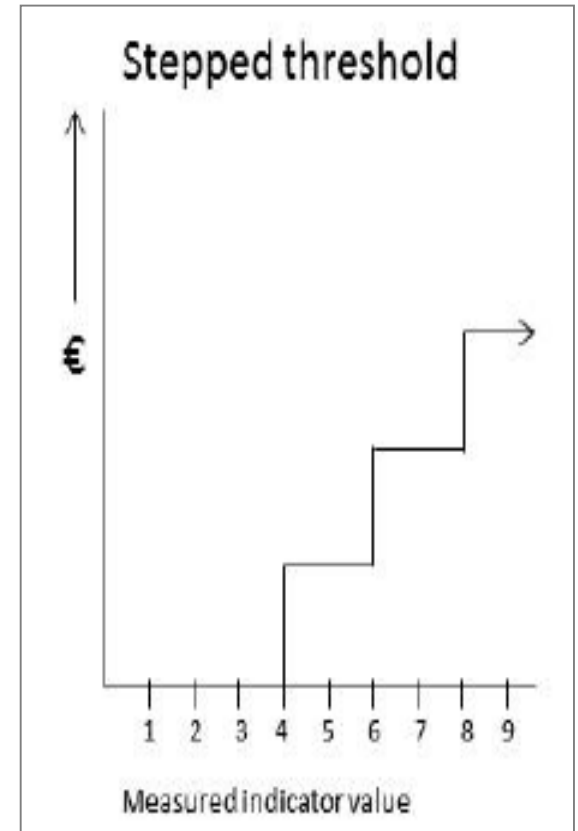
3 payment levels calculated with methodology (income foregone) agreed by Managing Authority:

- 5 species: €213 / ha / year
- 8 species: €229 / ha / year
- 10 species: €259 / ha / year

Contract holders...

- cannot step down during contract period
- are incentivised to manage in a way to step up to get higher payment rates

- + 50 Euro for each farmer /ha in 2017 (240.000 beneficiaries for about 1,2 mil ha)

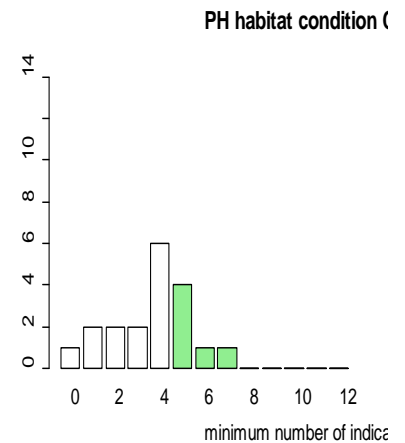
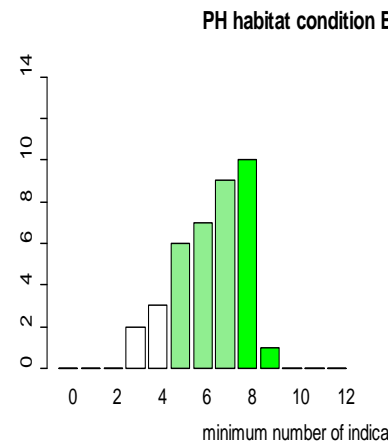
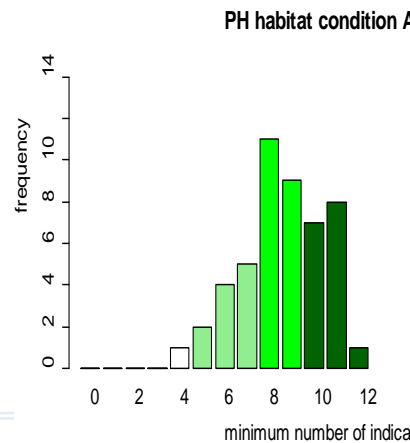
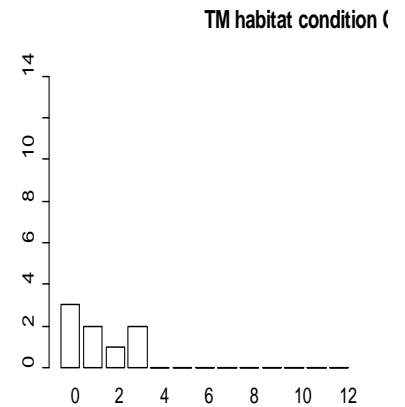
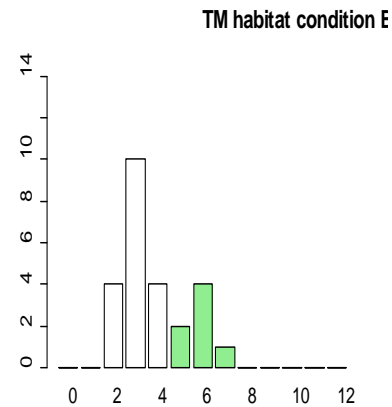
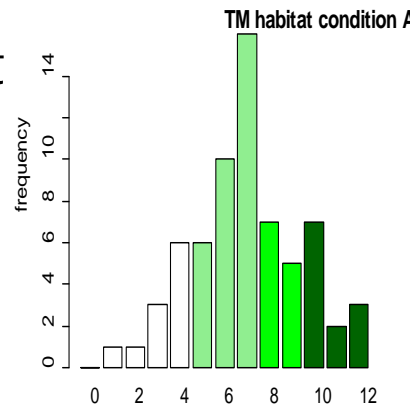




Why these levels?

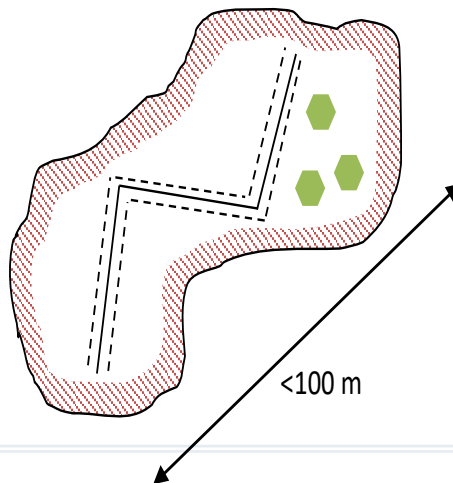
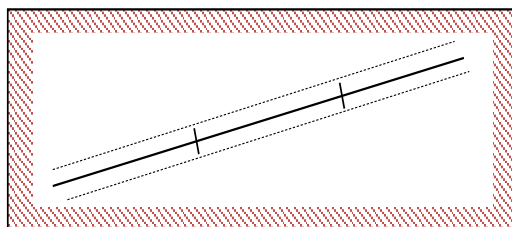
Number of transects achieving the different indicator species levels according to habitat conditions status.

A = favourable
B = unfavourable - insufficient
C = unfavourable - bad



Indicator recording method

Used by farmers AND payment agencies



Number of species per transect section

5	7	5
6	4	5
11	8	10



Impressions

Farmers are interested and like the flexibility of the scheme

- 56 farmers, 98.95 ha, 155 parcels in Pogany-Havas
- 17 farmers, 72.91 ha, 48 parcels in T. Mare
- more suitable land offered: limited by budget, not availability of suitable land

Farmers already recognise many of the species

→ Further information needed to assist self-assessment: training, guidance booklets



Schedule of RBAPS pilot project

2015

- Monitoring in TM & PH to identify suitable indicator species

2016

- Contacting farmers
- Gathering parcels & making contracts
- Scientific monitoring of parcels & indicator species

2017

- Training for farmers, control by farmers themselves
- Specialists carry out repeat monitoring, with payment agency staff

2018

- 2nd scientific monitoring of parcels
- Evaluation

Outlook

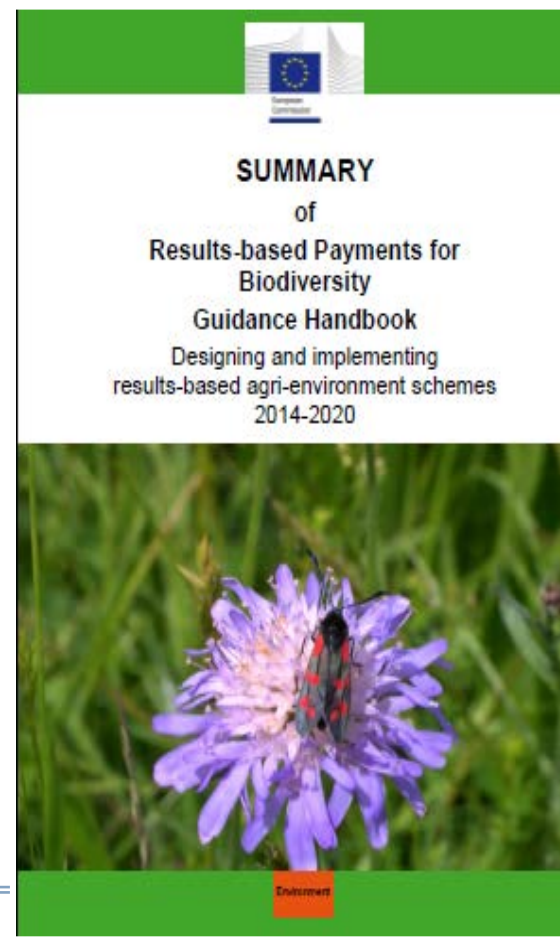
Evaluation of implementation after 2018

Working closely with Managing Authority and Paying Agency makes integration into national policy post 2020 more possible?

Possible use as an option for Natura 2000 areas?

Dark green measures?

For further information



http://ec.europa.eu/environment/nature/rbaps/handbook/index_en.htm



Acknowledgments:

Laura Sutcliffe,

Rainer Oppermann, IFAB

Clunie Keenleyside, Graham Tucker IEEP

Mihai Constantinescu, Andrei Balan, MADR

Fundatia ADEPT seeks to promote links between biodiversity conservation, continued traditional land management, and local incomes on scientific basis



Thank you!

www.fundatia-adept.org

