

# Upravljanje z ekstenzivnimi travniki na območju Natura 2000 Goričko

**Gregor Domanjko**

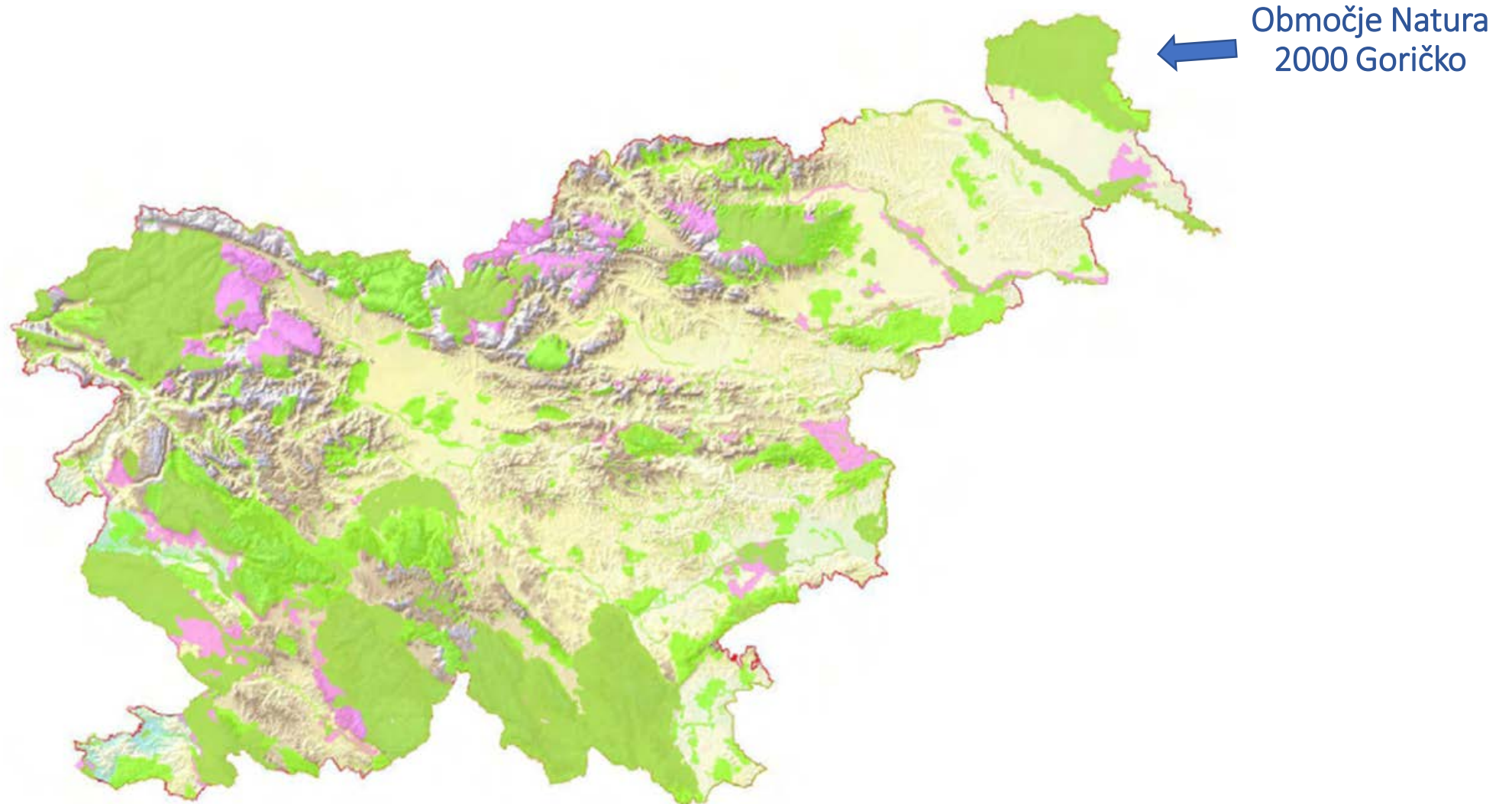
**Javni zavod Krajinski park Goričko**







# Kje smo in kdo smo





## Kvalifikacijski travniški habitatni tipi na območju Natura 2000 Goričko

- Polnaravna suha travišča in grmiščne faze (HT 6210)
- Travniki s prevladujočo stožko (HT 6410)
- Nižinski ekstenzivno gojeni travniki (HT 6510)





## Kvalifikacijske vrste območja NATURA 2000 Goričko:

- 14 vrst ptic
- 24 drugih živalskih vrst
- 1 vrsta rastline

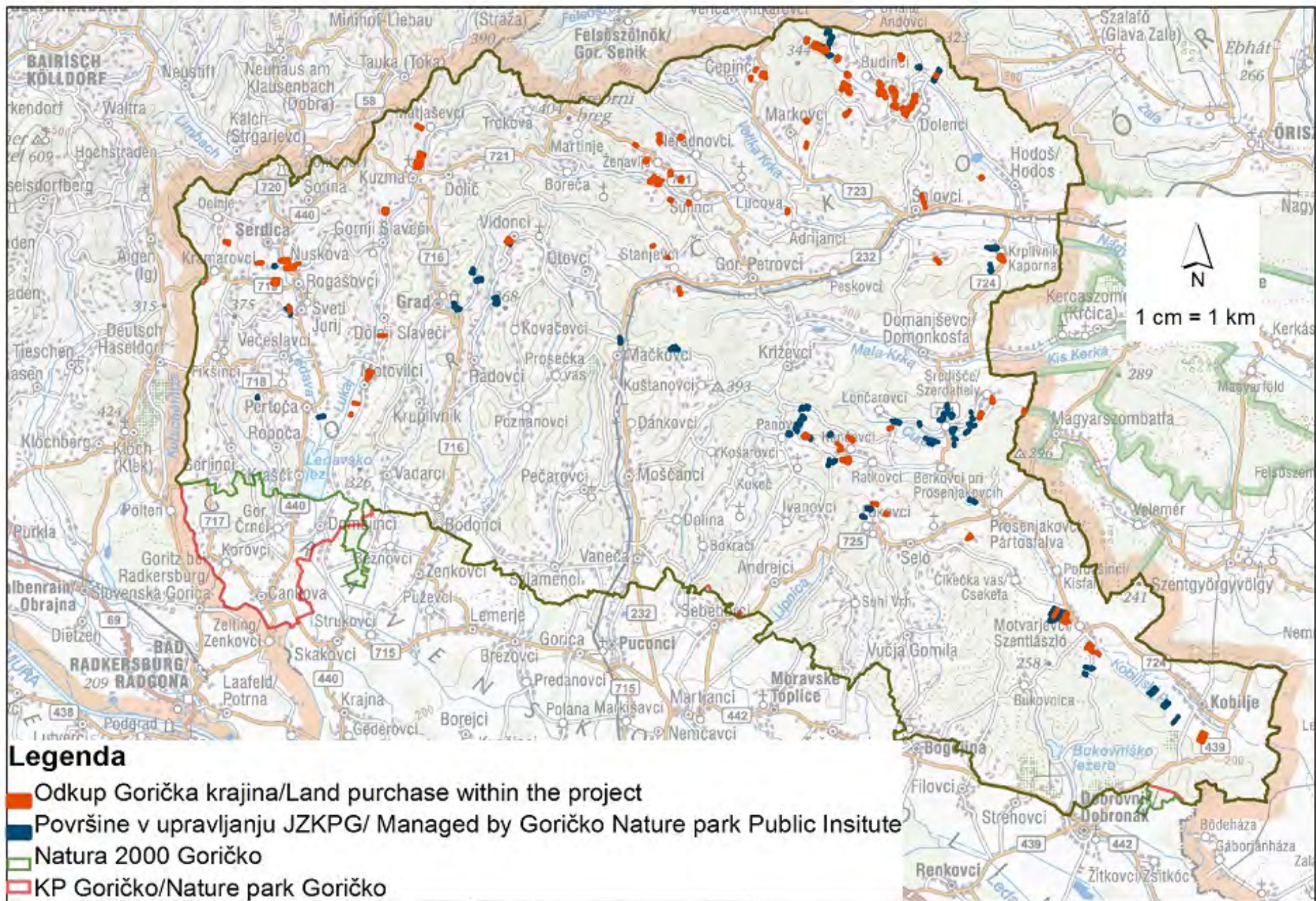


## Kako ohranjamo travnike v upravljanju JZ Krajski park Goričko na območju Natura 2000 Goričko

	K.O.	Število parcel	Skupna površina (ha)
Upravlavec JZ Krajski park Goričko, v lasti RS*	12	84	21,6
V zakupu od SKZG RS	12	60	14,7
Sporazum s fizično osebo	3	15	2,5
Skupno (polovico v KOPOP MET in HAB)	<b>17</b>	<b>159</b>	<b>38,7</b>

- Niso zajeta kmetijska zemljišča, odkupljena v projektu Gorička krajina in gozdna zemljišča





**Legenda**

- Odkup Gorička krajina/Land purchase within the project
- Površine v upravljanju JZKPG/ Managed by Goričko Nature park Public Insitute
- Natura 2000 Goričko
- KP Goričko/Nature park Goričko



## Za upravljanje s travniki uporabljamo:

- Traktor s traktorsko bočno in čelno strižno kosilnico,
- 2 strižni ročni kosilnici,
- 1 redno zaposlenega delavca JZ KPG in delavce iz Programa javnih del (2-4 osebe),
- zunanje izvajalce za baliranje in odvoz biomase iz travnikov.





A vibrant meadow filled with a variety of wildflowers. In the foreground, there are several white daisies with yellow centers and numerous bright yellow buttercups. Interspersed among these are some purple flowers, possibly orchids. The background shows a dense field of tall grasses and more flowers, extending to a horizon line under a pale, overcast sky. The overall scene is a lush, natural landscape.

# Namen upravljanja travnikov





Polnaravna suha travišča in grmiščne faze (HT 6210)





**Travniki s prevladujoči stožko (HT 6410)**





Nižinski ekstenzivno gojeni travniki (HT 6510)





**Sibirska perunika (*Iris sibirica*)**





**Rumena maslenica (*Hemerocallis lilioasphodelus*)**





**Travniške vrste orhidej**





**Močvirski svišč (*Pneumonanthe gentiana*)**





Travniška izjevka (*Succisa pratensis*)





Travniški postavnež (*Euphydryas aurinia*)





Travniški postavnež (*Euphydryas aurinia*)





Travniški postavnež (*Euphydrias aurinia*)





**Zdravilna strašnica (*Sanguisorba officinalis*)**





Temni mravljiščar (*Phengaris nausithous*)





**Strašničín mravljiščar (*Phengaris teleius*)**



Smrdokavra (*Upupa epops*)





# Kobilice in druge žuželke





Veliki skovik (*Otus scops*)





**Hribski škrjanec (*Lullula arborea*)**





Rjavi srakoper (*Lanius collurio*)





Bela štorklja (*Ciconia ciconia*)





A vibrant meadow filled with a variety of wildflowers. In the foreground, several white daisies with yellow centers are in focus, surrounded by numerous bright yellow buttercups. Interspersed among these are some purple flowers, possibly cornflowers. The background shows a dense field of similar flowers stretching towards a horizon under a soft, overcast sky. The overall scene is a lush, colorful representation of a healthy meadow.

**Vidni rezultati upravljanja travnikov  
3 primeri**



Dolenci, travnik opredeljen kot HT 6510



Dolenci



**Dolenci, oktober 2009-pred obnovo**







Dolenci, junij 2010



**Dolenci, avgust 2010-po obnovi**





Dolenci, oktober 2009-pred obnovo





Dolenci, junij 2010-po obnovi





Dolenci, avgust 2010-po obnovi





**Dolenci, junij 2018-po obnovi**

**Travnik košen 1-2x/leto, odvisno od povpraševanja po krmi in vegetacije, vključen v KOPOP MET**





Dolenci, maj 2018-po obnovi





Budinci, travnik opredeljen kot HT 6210 in 6510







**Budinci, avgust 2015**





Budinci, junij 2016





Budinci, oktober 2017





**Budinci, maj 2019**

**Travnik košen 1-2x/leto, odvisno od povpraševanja po krmi in vegetacije, vključen v KOPOP MET**





**Budinci, maj 2019**





**Budinci, maj 2019**



Motvarjevci, travnik opredeljen kot HT 6410

Motvarjevci

An aerial photograph showing a large meadow area outlined in red. The meadow is situated near a river and a residential area. The text 'Motvarjevci' is written in red in the center of the meadow. The surrounding area includes a river, a road, and several houses.



Motvarjevci, maj 2013





**Motvarjevci, september 2013**







**Motvarjevci, september 2017**

**Travnik košen 1x/leto, travniški postavnež in  
zavarovane vrste rastlin, vključen v KOPOP MET**



# Pogodbeno varstvo travnikov in vrst na njih

## Projekt Gorička krajina





# Ohranjanje travnikov kvalifikacijskih HT

## Pogoji in določila prilagojene rabe travnikov vključenih v pogodbeno varstvo:

- Ustrezen tip travnika-HT 6210, 6410 ali 6510
- Prva košnja travnika od 20. maja naprej, odvisno od tipa travnika in prisotnosti zavarovanih ali hranilnih rastlin na njem.
- Pokošena biomasa mora preležati vsaj 1 dan.
- Spravilo biomase iz travnika je obvezno.
- Druga košnja mora biti opravljena predvidoma po 1. septembru.
- Prepovedano je gnojenje travnika, siliranje biomase, požiganje, paša, brananje in preoravanje.
- Možnost vključitve-2020 in 2021. Pozneje se sklene pogodba o sodelovanju za rabo vsaj 40 ha travnikov v upravljanju JZ KPG.

## Plačilo:

- Do 500 €/ha/leto





# Varstvo populacij travniškega postavneža



## Pogoji in določila prilagojene rabe habitata na travnikih vključenih v pogodbeno varstvo:

- Zaposleni v JZ KPG preverijo prisotnost hranilne rastline-travniške izjevke na travniku.
- Prva košnja travnika med 20. majem in 15. junijem v vsakem koledarskem letu (vidna travniška izjevka); košnja 5-10 cm nad tlemi.
- Spravilo biomase iz travnika je obvezno.
- Obvezen pas nepokošene trave (vsako leto na drugem mestu, prekrivanje s starim pasom do 25 % površine), ki vključuje čim več travniške izjevke; nepokošeni pas se sme pokositi šele ob prvi košnji naslednje leto, v njem ne sme biti več kot 10 % IT zlate rozge; biomasa se prav tako mora zgrabljati 5-10 cm nad tlemi.
- Pokošena biomasa mora preležati vsaj 1 dan.
- Druga košnja mora biti opravljena predvidoma po 1. septembru.
- Prepovedano je gnojenje travnika, siliranje biomase, požiganje, paša, brananje in preoravanje.
- Možnost vključitve od 2019 do 2021.

## Plačilo:

- Do 680 €/ha/leto





# Varstvo populacij metuljev mravljiščarjev



## Pogoji in določila prilagojene rabe habitata na travnikih vključenih v pogodbeno varstvo:

- Možnost vključitve travnikov, na katerih je zdravilna strašnica-ciljni travniki, določeni s strani izbranih strokovnjakov za metulje.
- Prva košnja travnika z zdravilno strašnico med 20. majem in 15. junijem v vsakem koledarskem letu.
- Spravilo biomase iz travnika je obvezno.
- Obvezen pas nepokošene trave (vsako leto na drugem mestu); v njem ne sme biti več kot 10 % IT zlate rozge.
- Druga košnja se lahko opravi predvidoma po 1. septembru. Nepokošen pas se sme pokositi ali pa se ga obvezno pokosi do 20. junija v naslednjem koledarskem letu.
- Pokošena biomasa mora preležati vsaj 1 dan.
- Prepovedano je gnojenje travnika, siliranje biomase, požiganje, paša, brananje in preoravanje.
- Možnost vključitve od 2019 do 2021.

## Plačilo:

- Do 500 €/ha/leto





# Zaključek

## **Pridobljene izkušnje in usmeritve za naprej na območju Natura 2000 Goričko:**

- Zgledovati se po tradicionalni rabi travnikov iz preteklosti-1.košnja konec maja ali v začetku junija, 2.košnja konec avgusta ali v začetku septembra.
- Vsakoletno načrtno spremljanje stanja ohranjenosti travnikov s popisom botanične sestave in živalskih vrst na travnikih (metulji, kobilice).
- Obnova travnikov in zatiranje IT zlate rozge sta lažji na suhih travnikih kot na mokrotnih ali nižinskih ekstenzivno gojenih travnikih.
- Z junijsko košnjo pospešujemo rast zdravilne strašnice in trstikaste stožke (HT 6410) in zaviramo rast IT zlate rozge.
- V novi SKP je potrebno spremeniti datume košnje za območje Natura 2000 Goričko-osnova so določila in pogoji sprejeti v projektu Gorička krajina.
- Za izboljšanje stanja ohranjenosti metuljev in travniških vrst ptic je potrebno v ukrepe vključevati ustrezne travnike-rezultatsko usmerjeni ukrepi („result-based“).
- Več neposredne komunikacije s kmeti in lastniki travnikov za izboljšanje stanja travniških HT in vrst na zasebnih travnikih.



# HVALA ZA POZORNOST!



**KRAJINSKI PARK GORIČKO**

 Ta projekt je bil financiran s pomočjo Evropske unije.  
Dieses Projekt wurde mit Unterstützung der Europäischen Union finanziert.  
A projekt az Európai Unió támogatásával volt pénzelve.  
This project was financed with the assistance of the European Union.

- » Krajinski park Goričko je del trideželnega parka Goričko-Raab-Örség.
- » Der Landschaftspark Goričko ist Teil des Dreiländer Naturparks Goričko Raab Örség.
- » A Goričko Tájékedelmi Park a Goričko-Raab-Örség Hármashatár Park része.
- » The Goričko Nature Park is a part of the Goričko-Raab-Örség Tri-Lateral Park.

 slovensko  english  deutsch  hungarian

[gregor.domanjko@goricko.info](mailto:gregor.domanjko@goricko.info)

Foto: Gregor Domanjko, Kristijan Malačič, Gabrijel Pilaj, Marko Zabavnik