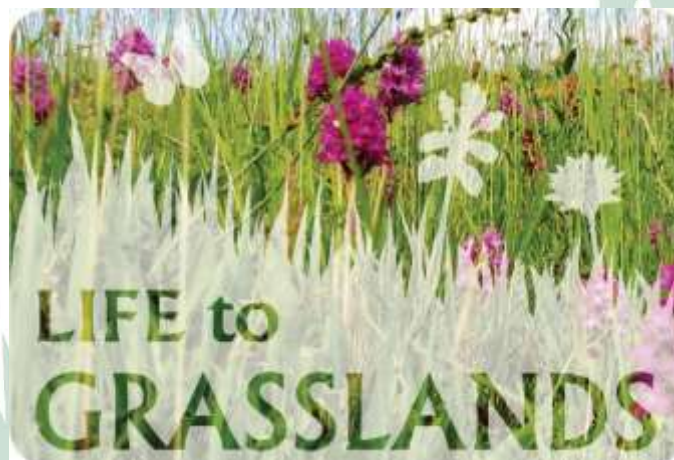




»Conservation and management of dry grasslands in eastern Slovenia«



dr. Nika Debeljak
Zavod RS za varstvo narave
Ptuj, 16. 5. 2019

HT6210*: Polnaravna suha travišča in grmiščne faze na karbonatnih tleh (*pomembna rastišča kukavičevk)





HT6230*: Vrstno bogata travišča s prevladujočim navadnim volkom (*Nardus stricta*) na silikatnih tleh

LIFE Ohranjanje in upravljanje suhih travišč vzhodne Slovenije

- 4 območja:

- Haloze
- Pohorje
- Kum
- Gorjanci

- 6 Natura 2000 območij

- Prijavitelj:

- Zavod RS za varstvo narave

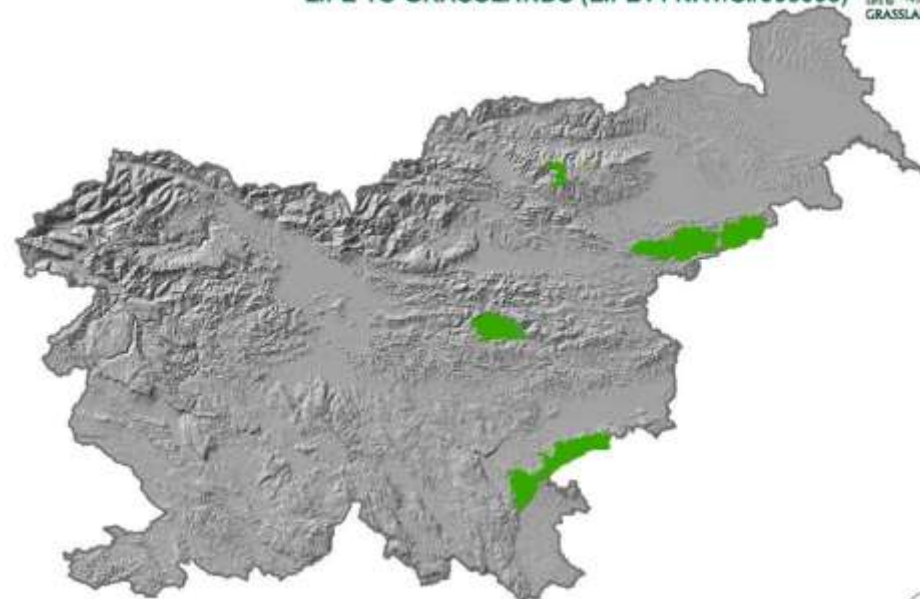
- Partnerji:

- Kmetijsko gozdarski zavod Ptuj
- Društvo Gorjanske košenice
- Podeželsko Razvojno Jedro Haloz – PRJ Halo
- Krajevna skupnost Dobovec

- Sofinancer:

- Ministrstvo za okolje in prostor

LIFE TO GRASSLANDS (LIFE14 NAT/SI/000005)





Haloze



Kum



Gorjanci



Pohorje

Izzivi na projektnih območjih



Opuščanje rabe - zaraščanje



Lastniška razdrobljenost zemljišč



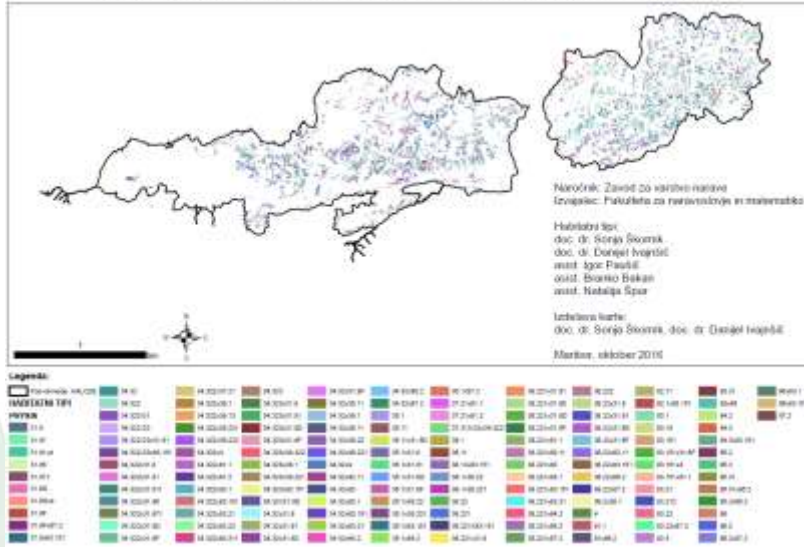
Opuščanje sadovnjakov ter erozija



Odseljevanje in visoka starost kmetov

Začetni popis habitatnih tipov in indikatorjev

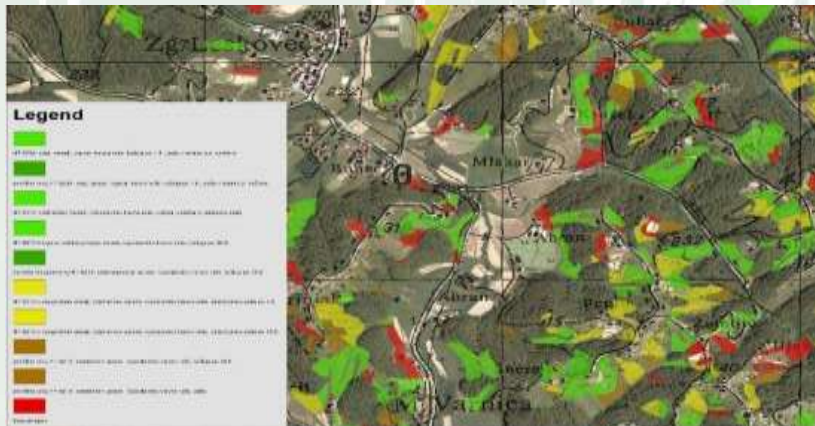
Habitatni tipi travišč 6210(*) na pod-območju HALOZE



Standardiziran popis



Coniranje po ukrepih
(Protokol - ZRSVN)



Podpis Sporazuma s kmetom

Podpisani Sporazumi s 163 kmeti
(359 solastnikov)

Upravljanje na 570 ha do 2025



Priprava personaliziranega „Priročnika za kmeta“

PRIROČNIK ZA UPRAVLJANJE EKSTENZIVNIH SUHIH TRAVIŠČ

Ime in Prilimek (koda vloge)



LIFE TO GRASSLANDS
Ohranjanje in upravljanje suhih travnišč v Vzhodni Sloveniji

Priloga 3 k Sporazumu

Ljubljana, 2017

3. OPIS POVRŠINE, KI SE VLUJUJE V PROJEKT:

Koda enote 1: H_000_Primek_01
 Površina enote 1: ha
 Vlagatelj (lastnik/zakupnik):
 Naslov:
 KMG MID:
 Katastrska številka parcele:
 Katastrska občina:
 Datum prejema vloge:



Legenda:

 meje obravnavane površine travnišča v projektu LIFE TO GRASSLANDS

kataster

Predvideni ukrep projekta na enoti 1:

- **Ploškev III:**
 - površina: 1,7 ha
 - paša (projektna oprema) v skladu z naravovarstvenimi izhodišči
 - ekstenzivna košnja v skladu z naravovarstvenimi izhodišči
- **Ploškev IIIa:**
 - površina: 0,47 ha
 - paša (projektna oprema) v skladu z naravovarstvenimi izhodišči
 - ekstenzivna košnja v skladu z naravovarstvenimi izhodišči
 - pomladitvena rez obstoječih in sadnja sadik visokodebelnega travniškega sadovnjaka v skladu z navodili naravovarstvenih izhodišč

Slika 1: Grafični prikaz površine enote 1 kmetije _____ ki se vključuje v projekt LIFE TO GRASSLANDS.



Vrsta	Fr	Vpliv	Številčnost (0,1,2,3,4)			
			Popisna ploskev			
Positivni indikatorji						
Poklončna stoklasiča (<i>Bromus erectus</i>)	3-4		4	4		
Brzometalstna bikičica (<i>Festuca rupicola</i>)	2-3			1		
Navadna migalica (<i>Brisa media</i>)	3-4		1	1		
Navadna turška detelja (<i>Onobrychis viciifolia</i>)	2-3		1			
Travniška kadulja (<i>Soliva pratensis</i>)	2-3		3	3		
Vrbovošteni pramožek (<i>Elephantopus scissifolium</i>)	2-3		1	2		
Gomoljasta zlatica (<i>Ranunculus bulbosus</i>)	3					
Srednjeleštni trpotec (<i>Plantago media</i>)	3		1			
Moterina dušica (<i>Thymus sp.</i>)	3		2	3		
Negativni indikatorji						
Navadna plota (<i>Brachypodium pinnatum</i>)	0-1	Op/M	2			
Ripeča zlatica (<i>Ranunculus acris</i>)	0-1	Ev				
Enoletna suholetnica (<i>Erigeron annuus</i>)	0-1	Op/Ty/M	1	2		
Navadni regrat (<i>Taraxacum officinale</i>)	0-1	Ev/M	1	2		
Medena trava (<i>Holcus sp.</i>)	0-1	Ev	1	1		
Plazeča detelja (<i>Trifolium repens</i>)	0-1	Ev		2		
Lepljiva kadulja (<i>Soliva glutinosa</i>)	0	M				
Sliwa (<i>Prunus spp.</i>)	0-1	Op/ M				
Robida (<i>Rubus spp.</i>)	0-1	Op/ M				
Sipek (<i>Rosa spp.</i>)	0-1	Op/ M				
Hrast (<i>Quercus spp.</i>)	0-1	Op				
Navadna leska (<i>Corylus avellana</i>)	0-1	Op				

3.5 Opombe o morebitnih ostalih opazanjih na površinah travnišč povezanih s prisotnostjo kvalifikacijskih vrst živali za Natura 2000 območje:

Odstranjevanje zarasti



Odstranjevanje zarasti



Dolgoročno upravljanje travišč - paša

Ograja: za govedo 79 km + za drobnico 31 km + pašna oprema



Dolgoročno upravljanje travišč - paša

Ograja: za govedo 79 km; za drobnico 31 km + pašna oprema



Dolgoročno upravljanje travišč - košnja

1x mulčer, 3 x gorska kosilnica, 1x traktorska kosilnica



Obnova starih in sadnja novih visokodebelnih sadovnjakov

- 42 ha revitaliziranih + 40 ha sadnja novih sadovnjakov
- dobava 3.530 sadik tradicionalnih sort (Kartuzija Pleterje)



VISOKODEBELNI TRAVNIŠKI SADOVNJAK



Visokodebelni travniški sadovnjaki so prava ekološka darila naših gošč. Priznani so za okoli 1.200 sort jabolk, 7000 sort hrušk, 250 sort črnih in 120 sort rdečih. V Hrvatski so najpogostejši pridelovalci tradicionalnih sort.



Babovci
 • svetlo rdeča do rdeča
 • sladko
 • odporna na plesni



Čučevci
 • rdeča do rdeča
 • sladko
 • odporna na plesni



Krtopanci
 • rdeča do rdeča
 • sladko
 • odporna na plesni



Krasica
 • svetlo zelena do zelena
 • sladko
 • odporna na plesni



Čajniški vrtnarici
 • svetlo zelena do zelena
 • sladko
 • odporna na plesni



Jovanca
 • rdeča do rdeča
 • sladko
 • odporna na plesni



Lovrenski praprac
 • svetlo zelena do zelena
 • sladko
 • odporna na plesni



Belica
 • svetlo zelena do zelena
 • sladko
 • odporna na plesni



Dokrajča volčinka
 • svetlo zelena do zelena
 • sladko
 • odporna na plesni



Mjavnica
 • svetlo zelena do zelena
 • sladko
 • odporna na plesni

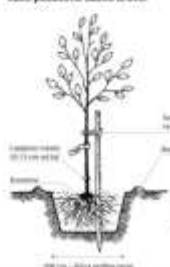


Damača letjaja
 • svetlo zelena do zelena
 • sladko
 • odporna na plesni



Šarac
 • svetlo zelena do zelena
 • sladko
 • odporna na plesni

Kako posadimo sadno drevo



Obnova starih in sadnja novih visokodebelnih sadovnjakov

- Obrezovanje starih dreves (izvajalec Zavod Jabolko, 550 dreves)
- 15 delavnic za prikaz rezi visokodebelnih sadnih dreves
- Delavnice sajena sadik
- Prostovoljne akcije sajenja sadik



Hoteli za žuželke

25 hotelov za žuželke z informativnimi tablamami



Štajerski tednik

Država: Slovenija

Doseg: 17.000

Stran: 10

Površina: 500 cm²



10.08.2018

Petek

1 / 2

Haloze • Projekt Življenje traviščem

To bodo najbolj zasedeni hoteli daleč naokoli

Ta so prihodnji mesec bodo pod okriljem projekta **Življenje traviščem** v Halozah postavili deset žuželnih hotelov. Strokovnjaki priporočajo, da si v njih na žuželke ustvarijo tudi v današnji vrsti k sadjarstvu.

Svojerazne hotele, ki jim žuželke zvezdke težko do očimo, bodo postavili na zelenih kmetih, občin in kot ki so se vključile v projekt **Žuželce traviščem**. Sanja Čok, ki Podzemlje je na zvojnega jedra Hala, partnerje smerjenega projekta, je povedala. Vključene lokacije se razproljejo do le dobičajo v sodelovanju med kmeti in in Zavodom RS za varstvo narave (ZRSVN). Bodo pa hoteli za žuželke razporejeni enakomerno po celotni Halozah oz. starih travniških, ki so v okviru projekta upravljanje. Žuželke njake bodo opremlili z opni žuželke injali drugih posebnosti z halozskih travnik.

Žuželke v naravi opravljajo pomembno vlogo: opozarjajo na težave in se hranijo z drugimi, pri ljudeh ne zadržujejo žuželkam, kot so na primer listne uši. Zaradi človeških posegov v naravo svoje poslanstvo opravljajo vse težje. Starih neposeljenih travnih, sklednih, sklednih starih in preseljenih kmetijskih travnih je namreč vse manj. Kot zaračuna, preseljenosti ali praznoti za gospodarstva so zato primerni tudi hoteli za žuželke. Marija Podgorčeva, z raziskovalke območja inove ZRSVN je povedala, da gre okoližno za lesena zaračuna ali lesene hiške: »Hoteli za žuželke so različnih dimenzij, lahko so

inprati kot pošni nabirniki ali valčki kor, dimenzija, odmera za okolice. Pomembno je, da je konstrukcija večkratna lesena, v celoti je zapobljena z različnimi naravnimi materiali. »To so namenske kose lesa z luknjami premera deset do deset centimetrov (odveč lahko s premerom od pet do deset centimetrov), na vsaj deset centimetrov odloge palčke narazna ste. Na barbusa, trstika ali drugih volnih rastlinah stebel, stari stebelki in zidali z luknjami. Les, v katerem navaravno karkaj, mora biti trd, les ljubevo zaradi svoje ni pripravljivi. Žuželke je nato treba le se pokriti s streho ali ga postaviti pod streho oz. napušč na sončno kogo in nekaj deset centimetrov od tal.

Okolica hiš je danes preveč urejena

Soba si v hotelu rezervirajo naj različne vrste žuželk (cvetočarice, mravje, hrošči, pikapolonice, stonogi, metulji, velike, strigalce itd.), naj pogostejše jih namreč daje čebele ali s. i. »Čebele samotarke, v Sloveniji so jih na tleh des sto vrst, mednje pa spadajo tudi črnji. Veliko jih je čebel 24 samotarke (vse od tujine »čebele samotarke«), prehranjujejo se s cvetnim prahom.

Podgorčeva je poudarila, da so čebele samotarke zelo učinkoviti opozarjajo, komentirajo tako za opozarjajo biotske pestrosti kot za pridelavo hrane: »Na samotarke lahko opravi delo celo stotih domačih čebel, zato je žuželke te posebej priporočljivo namestiti v okolici velikih sadnjakov. Zelo dobrodošli pa so tudi na drobnih vrstici. V sedanjem času je okolica hiš preveč urejena in pokosena, zato dijim do bolim primarjake nastavih kvadrat za graditve. To je naravnih karkaj, prometa od tla do deset centimetrov.

Svarnila je, da si svoj žuželki omakite tudi sami: »Porogajte žuželkam in pomagali boste tudi sebi, saj bodo te zaradi poljevala, da boste lahko jedi čim več domačega sadja. Pa tudi zelenjavni in cvetje okrog vašega vrta bodo zdravi in brez listnih uši, saj se v žuželke rade naselijo tudi pikapolonice in druge opozarjajo kot namočarice, kar njih pri ljubljani krava so listne uši. Vsaka pikapolonica lahko drevo poje tudi do 500 listnih uši.« Se ta: žuželki lahko postavite tudi listniške, na čebele samotarke namajo žele in zato ne pika.

Eva Mlačič



Aktivnosti za trajnost rezultatov

- **Priprava Načrtov upravljanja kmetij (49):**
 - 30x Haloze,
 - 7x Pohorje,
 - 2x Gorjanci,
 - 10x Kum
- **Izobraževanja kmetov:**
 - Ogled dobih praks Avstrija
 - Predavanje: dobre prakse razvoja produktov s travišč in trženja v Sloveniji (Podlehnik)
- **Predlog ciljno usmerjenega KOPOP ukrepa za ohranjanje travišč**
- **Razvoj ekonomske študije s predlogom za blagovno znamko za ohranjanje suhih travišč za PPO Haloze**



Učilnica na travniku

- Izvedeno:**
- Za vrtce: 1.800 otrok
 - Za Osnovne šole: 1.600 otrok,
 - Za Srednje šole: 83 učencev



SPOZNAJ TRAVIŠČA Z ARNIKO IN PRIMOŽKOM

ARNIKA IN PRIMOŽEK



Si se že kdaj potepal po pisanih travnikih? Če si ob tem pazorno opazoval cvetlice, si naju mogoče že kdaj srečal. Sva **ARNIKA** in **PRIMOŽEK** – rumeni cvetlici, doma na biotsko pestrih travniških, največkrat so to pobočja hribov. Biotsko travnišča poznavajo do najmanjših podrobnosti. Zato te vabiva, da se nama pri na zabaven način preko igre ugotovili, da se rad igraš z nama, naju spomladi lahko kar na travniku.



TUDI NA SPLETNI STRANI!

Tema 1: SUHA TRAVIŠČA

NAVODILA ZA IGRANJE

Suha travnišča so s travami in travniškimi najpogostejša ...

Igra sestavlja 10 sklopov, vsak sklop pa vsebuje 6 igralnih kart. Sklopi so med se s pregradnimi kartami. Pregradne karte niso namenjene igranju, temveč nudijo otrokom izhodišča za obravnavo teme pri igri oziroma pouku (na travniku ali v učnici).

Igra lahko igramo z vsemi 60 igralnimi kartami, lahko pa sklope poljubno izberemo.

Igra lahko igramo z vsemi 60 igralnimi kartami, lahko pa sklope poljubno izberemo. Igra je namenjena otrokom starejšim od 9 let.

Pri igri sledi naslednjim korakom:

1. Premešaj karte. Eno izvleci in hkrati obrni pečeno uro.
2. Oglej si sliko in preberi vsebino karte. Časa imaš do izteka pečene ure, lahko pa ...

KARTICA 3: BENOŽETI, LAZI, KOŠI BO

- Biotsko pestro travnišče so med prastari v Evropi.
- Travnike v hribovitih svetih, ki menujemo senožeti.
- Zanje imajo domačni svija lo.
- V Helenah travniščem na str.
- Travnišča sredi gozdnatih Go.
- kolenice.
- Biotsko pestro travnišča sri menujejo planje.

KARTICA 5: BIOTSKO PESTRA NEKOČ IN D

- Biotsko pestro travnišče so
- Vse strmine so bile širine
- S kmetijsko revolucijo v
- pestrih travnišč začela z
- Večina suhih travnišč na
- kmetovanja in zorožbe
- Košnja in spravilo suhi
- kmetička opravila
- Malo in veliki travniški
- mesec aprili in maj,
- bujno raste.

KARTICA 6: SUHA TRAVIŠČA

- Travnišče je pove
- Biotsko travnišča
- travniške sodov
- Suha travnišča u
- Za suha travnišča
- ki je rečna s hr
- Na njih rastejo
- ali druge ormadej
- Za suha travniš
- in živali

... didaktična igra – Spoznaj travnišča z Arniko in Primožkom ...

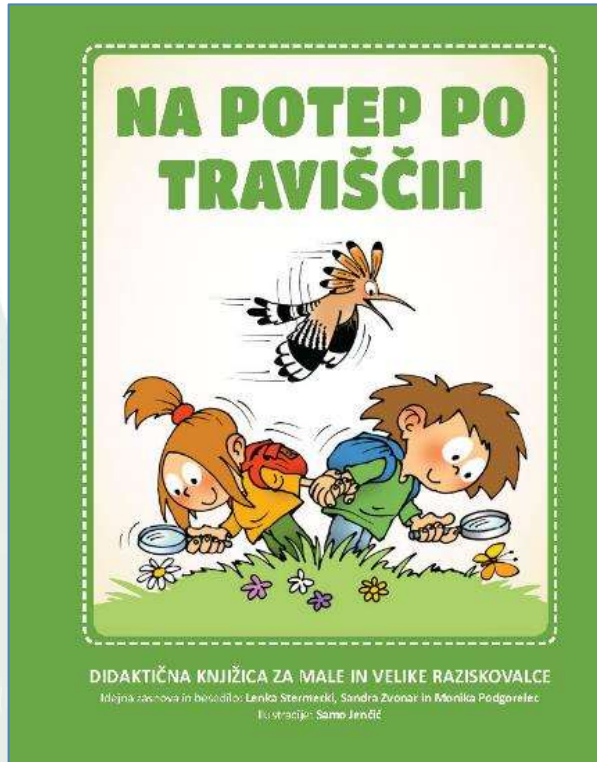
Izobraževanje učiteljev

- KATIS - izobraževalne delavnice 2017, 2018, 2019
- strokovni posveti Društva učiteljev podružničnih šol (DUPŠ)
- 190 učiteljev



Izobraževanje učiteljev

Didaktična knjižica za učitelje



NAJ BO PISANO IN PESTRO

Značilne rastline suhih travnišč na karbonatnih tleh



Ugotovite: Travniki so zelo raznoliki in zanimivi ekosistemi. V njih raste veliko različnih rastlin, ki so priljubljene tudi pri črničarjih in drugih vrstah črničarjev. V travnikih raste tudi veliko različnih vrst cvetočih rastlin, ki privlačijo črničarje in druge vrste črničarjev.

Preizkusite! V travniku iščite različne vrste cvetočih rastlin. Če jih najdete, jih fotografirajte in jih opišite. Če jih ne najdete, jih narišite. Če jih ne najdete, jih narišite. Če jih ne najdete, jih narišite.

Pokročna steklača

Na travnikih raste veliko različnih vrst cvetočih rastlin. Če jih najdete, jih fotografirajte in jih opišite. Če jih ne najdete, jih narišite. Če jih ne najdete, jih narišite.

Poglej!

Pomaga!

Izračunaj!

Pomaga!

Poglej!



Pomaga!

Izračunaj!

Pomaga!

Poišči in nariši!

Na travnikih raste veliko različnih vrst cvetočih rastlin. Če jih najdete, jih fotografirajte in jih opišite. Če jih ne najdete, jih narišite. Če jih ne najdete, jih narišite.

Priročnik za učitelje in vzgojitelje

Traviščem vračamo življenje!

