



## LIFE TO GRASSLANDS

### Ohranjanje in upravljanje suhih travišč v Vzhodni Sloveniji

2015 - 2020

LIFE14 NAT/SI/000005

**Strokovne podlage za upravljanje habitatnega tipa Polnaravna suha travišča in grmiščne faze na karbonatnih tleh (*Festuco-Brometalia*) (\* pomembna rastišča kukavičevk (EU\_6210\*))**

**na projektnem pod-območju Haloze,**

**ki je del območij Natura 2000 SI3000118 Boč - Haloze - Donačka gora in SI3000117 Boč - Haloze - vinorodne**





Naloga	Strokovne podlage za upravljanje habitatnega tipa Polnaravna suha travišča in grmiščne faze na karbonatnih tleh (* pomembna rastišča kukavičevk (EU_6210*)) na projektnem pod-območju Haloze, ki je del območij Natura 2000 SI3000118 Boč - Haloze - Donačka gora in SI3000117 Boč - Haloze - vinorodne
Izdelovalec	ZAVOD RS ZA VARSTVO NARAVE Tobačna ulica 5, 1000 Ljubljana
Nalogo pripravili	Monika Podgorelec, univ. dipl. biol. Aleksander Koren, univ. dipl. biol. Simon Veberič, univ. dipl. biol.
Številka naloge	8-I-230/1-O-17/NDŠ
Kraj in datum izdelave	Maribor, 18. 1. 2017



## KAZALO VSEBINE

1	UVOD.....	7
1.1	OSEBNA IZKAZNICA.....	8
1.2	POVZETEK .....	9
2	OPIS OBMOČJA .....	11
2.1	GEOGRAFSKA LEGA in VELIKOST PROJEKTNEGA POD-OBMOČJA.....	11
2.2	prAVNI STATUSI OBMOČJA.....	12
2.2.1	Varstvo narave.....	12
2.2.1.1	Območja Natura 2000.....	12
2.2.1.2	Ekološko pomembna območja (EPO) .....	14
2.2.1.3	Naravne vrednote .....	15
2.2.1.4	Zavarovana območja .....	20
2.2.2	Kmetijstvo.....	23
2.3	PROSTORSKO IN SEKTORSKO NAČRTOVANJE .....	24
2.3.1	Prostorsko načrtovanje .....	24
2.3.2	Kmetijstvo – kmetijsko okoljski ukrepi, pod-ukrepi in operacije Programa razvoja podeželja 2014 – 2020 .....	26
2.3.3	Gozdarstvo – Gozdnogospodarski načrti .....	26
2.4	LASTNIŠTVO GLEDE NA RABO TAL.....	27
2.4.1	Kmetijska zemljišča .....	27
2.5	FIZIČNE ZNAČILNOSTI OBMOČJA.....	27
2.5.1	Klimatske značilnosti.....	27
2.6	PRETEKLA RABA TRAVIŠČ OBMOČJA.....	27
2.7	IZBRANE EKOLOŠKE IN BIOLOŠKE ZNAČILNOSTI OBMOČJA.....	28
2.8	DRUŽBENO EKONOMSKE ZNAČILNOSTI OBMOČJA .....	29
2.8.1	Dejavnosti znotraj območja.....	29
2.8.1.1	Varstvo narave .....	29
2.8.1.2	Kmetijstvo.....	30
2.8.1.3	Gozdarstvo.....	31
2.8.1.4	Rekreacija in turizem.....	31
2.8.1.5	Poselitev, urbanizem in infrastruktura.....	32
3	VIRI IN LITERATURA.....	34



## KAZALO PREGLEDNIC

Preglednica 1: Osebna izkaznica pod-območja .....	8
Preglednica 2: Območji Natura 2000 .....	12
Preglednica 3: Ekološko pomembni območji kot del projektne pod-območja Haloze .....	14
Preglednica 4: Naravne vrednote v projektne pod-območju Haloze .....	15
Preglednica 5: Seznam zavarovanih območij v pod-območju Haloze in njegovi okolici .....	20
Preglednica 6: Kmetijska zemljišča .....	23
Preglednica 7: Veljavni prostorski akti in prostorski akti v pripravi.....	25
Preglednica 8: Veljavni gozdnogospodarski načrti .....	26
Preglednica 9: Struktura lastništva kmetijskih zemljišč na pilotnem pod-območju Haloze (območje aktivnosti).....	27
Preglednica 10: Ciljne kvalifikacijske vrste / habitatni tipi projekta .....	28
Preglednica 11: Ostali habitatni tipi in kvalifikacijske vrste v projektne pod-območju Haloze.....	29
Preglednica 12: Demografski kazalci občin, ki pokrivajo PPO Haloze .....	32



## KAZALO SLIK

Slika 1: Projektno pod-območje Haloze .....	11
Slika 2: projektno pod-območje Haloze obsega 2 območji Natura 2000: Boč-Haloze-Donačka gora in Haloze-vinorodne .....	13
Slika 3: Ekološko pomembni območji Vinorodne Haloze in Boč-Haloze-Donačka gora .....	15
Slika 4: Naravne vrednote v projektne pod-območju Haloze in njegovi okolici.....	19
Slika 5: Zavarovana območja v projektne pod-območju Haloze in njegovi okolici.....	23
Slika 6: Kmetijska zemljišča v projektne pod-območju Haloze.....	24



## OKRAJŠAVE IN SIMBOLI

ARSO	- Agencija Republike Slovenije za okolje,
EPO	- ekološko pomembno območje,
EU	- Evropska unija,
GERK	- grafična enota rabe kmetijskih gospodarstev,
GGE	- gozdnogospodarska enota,
GGO	- gozdnogospodarsko območje,
ID. ŠT.	- identifikacijska številka,
KGZ	- kmetijsko gozdarski zavod,
KOP	- kmetijsko okoljska plačila,
LAST.	- lastnina,
LD	- lovska družina,
LPN	- lovišče s posebnim namenom,
LUO	- lovsko upravljavsko območje,
MET	- KOP podukrep: 214-III/3 Ohranjanje travniških habitatov metuljev,
OE	- območna enota,
SCI	- predlagano posebno varstveno območje,
RD	- ribiška družina,
RS	- Republika Slovenija,
SDF	- Standard data form – obrazec za opis območij Natura 2000,
SPA	- posebno varstveno območje,
TTN	- temeljni topografski načrt,
ZGS	- Zavod za gozdove Slovenije,
ZRSVN	- Zavod Republike Slovenije za varstvo narave,
VVO	- Vodovarstveno območje
PPO	- Pilotno območje



## 1 UVOD

Dokument **Strokovne podlage za upravljanje habitatnega tipa polnaravna suha travišča in grmiščne faze na karbonatnih tleh (\* pomembna rastišča kukavičevk (EU\_6210\*)) na projektnem pod-območju Haloze, ki zajema območji Natura 2000 SI3000118 Boč - Haloze - Donačka gora in SI3000117 Boč - Haloze – vinorodne**, smo pripravili za potrebe izvajanja načrtovanih projektnih aktivnosti za izboljšanje stanja (odstranjevanja zarasti, ustrezna raba-paša/košnja) in zagotavljanja ustrezne dolgoročne rabe suhih travišč okviru projekta Ohranjanje in upravljanje suhih travišč v Vzhodni Sloveniji (LIFE14 NAT/SI/000005), 2015 - 2020.

Strokovnim podlagam so priložena (Priloga 1) **Naravovarstvena izhodišča za upravljanje suhih travišč na projektnih pod-območjih projekta LIFE TO GRASSLANDS: pod-območje Haloze**, v katerih podajamo predloge za vzpostavitev travišč iz zaraščajočih površin in predloge za primerno upravljanje preko košnje in paše živine.

Strokovne podlage so nastale na podlagi Vodnika vsebin za pripravo podrobnejših načrtov upravljanja območij Natura 2000, ki je nastal v sklopu projekta LIFE »Natura 2000 v Sloveniji – upravljavski modeli in informacijski sistem« s kodo LIFE 04 NAT/SI/000240 (2007), Vodnika vsebin priprave načrtov upravljanja (za)varovanih območij, ki je nastal v sklopu projekta NATREG s kodo SEE/A/479/2.3/x (2011) in povzema prilagoditve nastale v projektu WETMAN (LIFE09/NAT/SI/00374).



## 1.1 OSEBNA IZKAZNICA

Preglednica 1: Osebna izkaznica pod-območja

OSNOVNE INFORMACIJE		
NAZIV PROJEKTNEGA POD-OBMOČJA	<b>HALOZE</b>	<b>17.183,59 ha</b>
NARAVOVARSTVENI STATUS		
VAROVANO OBMOČJE	SAC	SI3000117 Haloze – vinorodne
NATURA 2000		SI3000118 Boč – Haloze – Donačka gora
EKOLOŠKO POMEMBNO OBMOČJE		42400 Vinorodne Haloze 41600 Boč – Haloze – Donačka gora
NARAVNE VREDNOTE		Projektno pod-območje: 76 naravnih vrednot (vključujoč 39 območij naravnih vrednot in kraških jam)
ZAVAROVANO OBMOČJE	23 zavarovanih območij (vključujoč 2 krajinska parka) Krajinski park Boč-Donačka gora (ID 276) Krajinski par Štatenberg (ID 277)	
INFORMACIJA O DOKUMENTU		
OBODBJE PRIPRAVE	1. 1. 2016 - 18. 1. 2017	
UPRAVLJANJE OBMOČJA	Območje nima posebnega upravljavca. Z območji Natura 2000 upravljajo sektorsko pristojne inštitucije. Zavarovana območja nimajo določenih upravljavcev. Z zemljišči na območju upravljajo lastniki zemljišč.	
PRIPRAVLJALEC	Zavod RS za varstvo narave, Območna enota Maribor	
NASLOV	Strokovne podlage za upravljanje habitatnega tipa polnaravna suha travišča in grmiščne faze na karbonatnih tleh (* pomembna rastišča kukavičevk (EU_6210*)) na projektnem pod-območju Haloze, ki je del območij Natura 2000 SI3000118 Boč - Haloze - Donačka gora in SI3000117 Boč - Haloze – vinorodne	
NOSILEC PRIPRAVE	Monika Podgorelec, univ. dipl. biol.	
TELEFON	(02) 333 13 77	
MAIL	<a href="mailto:monika.podgorelec@zrsvn.si">monika.podgorelec@zrsvn.si</a>	
SPLETNA STRAN	<a href="http://www.lifetograsslands.si">www.lifetograsslands.si</a> in <a href="http://www.zrsvn.si">www.zrsvn.si</a>	





## 1.2 POVZETEK

Projektno pod-območje je veliko 17.183,59 ha in obsega večji del pokrajine Haloze. Haloze so pokrajina nizkih terciarnih gor, ki meri 241 km<sup>2</sup> in je reliefno ena najbolj razgibanih slovenskih pokrajin. Projektno pod-območje obsega dve posebni ohranitveni območji (SAC): Območje SAC 3000117 Haloze – vinorodne območje SAC 3000118 Boč - Haloze - Donačka gora, ki pokrivata celotno območje Haloz in hribovji Boč in Donačka gora ter predstavljata mejo projektnega območja Haloze. Na projektnem pod-območju so tudi ostala območja z naravovarstvenim statusom: 23 zavarovanih območij (od tega 2 krajinska parka – KP Boč-Donačka gora in KP Štatenberg), 20 naravnih spomenikov, 76 naravnih vrednot (od tega 39 območij in 21 kraških jam). Haloze predstavljajo eno najpomembnejših območij suhih travišč na karbonatnih tleh z visoko stopnjo biotske pestrosti v Sloveniji. Travišča na karbonatni podlagi so najbolj vrstno bogate rastlinske združbe v Evropi (do 80 rastlinskih vrst na m<sup>2</sup>) (Hutchings in Stewart 2002), kar je podlaga za visoko pestrost predvsem členonožcev in na travniške habitate vezanih vrst ptic. Je eno od dveh Natura 2000 območij v Sloveniji, ki sta bili določeni za prednostno kvalifikacijsko vrsto orhideje – jadranska smrdljiva kukavica (*Himantoglossum adriaticum*) (Čušin 2003, Trčak et al. 2006).

Konkretne terenske akcije na pilotnem pod-območju Haloze bodo pokrivalo 5 % habitatnega tipa 6210(\*) Polnaravna suha travišča in grmiščne faze na karbonatnih tleh (*Festuco-Brometalia*) z ozirom na celotno površino habitata v Sloveniji. Zaradi opuščaja rabe in izseljevanja prebivalstva v zadnjih 60 letih se je raba na območju močno spremenila, kar je povzročilo zaraščanje in izginjanje suhih travnikov (samo v zadnjih 10 letih se je površina travnikov zmanjšala za 8 %). Na območju Haloz je zaraščenih 14,6 % habitatnega tipa 6210(\*). Površine, ki pa danes so v rabi, so večkrat neustrezno upravljane, kar vodi v izgubo habitatnega tipa in njegove vrstne pestrosti zaradi preveč intenzivne paše, prepogoste košnje, erozije in eutrofikacije.

Glavni cilj projekta je izboljšanje stanja zaraščajočih in zaraščenih suhih travnikov ter vzpostavitev dolgoročnega upravljanja na revitaliziranih površinah kot tudi ostalih travniških površinah z neustrezno rabo z namenom ohranjanja habitatnega tipa 6210(\*) polnaravna suha travišča in grmiščne faze na karbonatnih tleh (\* pomembna rastišča kukavičevk (EU\_6210\*)) ter nanj vezanih vrst, poleg tega pa vzpostaviti pogoje za večjo vrstno pestrost na podlagi specifičnih mikrohabitatov vezanih na različne travniške strukture (pašnik, košeni travnik, senožetni sadovnjak). Akcije na terenu bodo obsegale čiščenje zaraščenih površin nad 50% (20 ha), čiščenje površin v zaraščanju do 50% (30 ha) ter vzpostavitev ustrezne rabe na površinah z nepravilno pašo (načrti kmetijskih gospodarstev) in opuščeni strukturi travnikov (vzpostavitev in revitalizacija visokodebelnih sadovnjakov) – 245 ha. Ustrezna raba bo zagotovljena predvsem s povezovanjem in ozaveščanjem deležnikov, ki bodo v trajnostni kmetijski rabi prepoznali razvojno priložnost. Kot rezultat projekta je pričakovano povečanje prednostnega habitatnega tipa polnaravna suha travišča in grmiščne faze na karbonatnih tleh (\* pomembna rastišča kukavičevk (EU\_6210\*)) ter izboljšanje oz. revitaliziranje strukture suhih travnikov ter biodiverzitete projektnega območja.

Z akcijami E nameravamo zmanjšati ostale obstoječe grožnje – neustrezna raba (nepravilna obtežba, eutrofikacija, ...), slaba ozaveščenost prebivalstva in njihova nepovezanost. V sklopu akcij A bodo



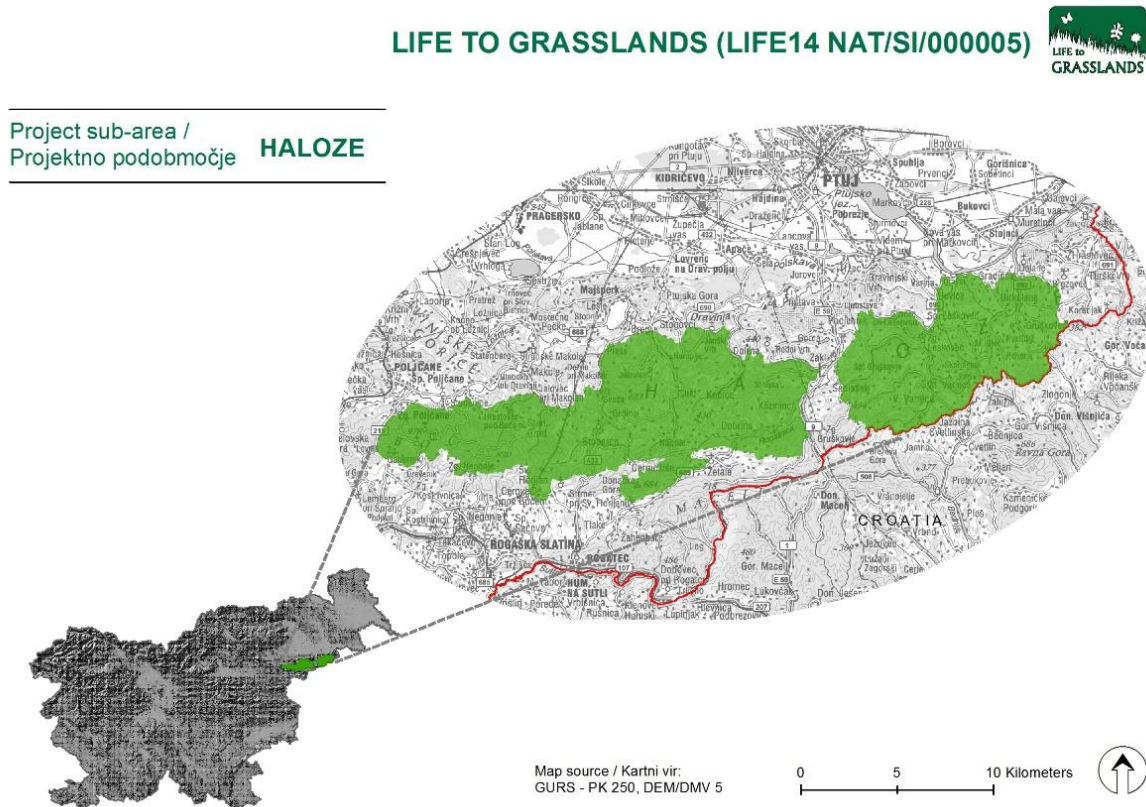
pripravljena naravovarstvena izhodišča, ki bodo vključena v posamezne načrte kmetijskih gospodarstev, izdelanih v sklopu akcij.

Eden od rezultatov projekta bo tudi demonstracija upravljanja območja kot habitatnega tipa 6210\* preko mreženja lokalnih kmetovalcev in zainteresiranih upravljalcev posameznih območij, turističnih ponudnikov, lokalnih skupnosti, NVO-jev ter izobraževalnih in naravovarstvenih ustanov. Dodana vrednost mreženja in medsektorskega sodelovanja je učinkovito upravljanje suhih travnikov. Ves čas trajanja projekta se bodo izvajale akcije za dvig ozaveščenosti o pomenu območja kot območja z visoko stopnjo biotske pestrosti, ki bodo ciljane na lokalne skupnosti, kmete, turistične ponudnike in ostale deležnike.



## 2 OPIS OBMOČJA

### 2.1 GEOGRAFSKA LEGA IN VELIKOST PROJEKTNEGA POD-OBMOČJA



Slika 1: Projektno pod-območje Haloze

Haloze so izredno raznolika pokrajina na SV Slovenije tako iz naravnega, kot tudi družbenega in gospodarskega vidika. Pokrajina nizkih terciarnih gorc s strmimi pobočji meri 241 km<sup>2</sup> in je reliefno ena najbolj razgibanih slovenskih pokrajin, z nadmorskimi višinami vse do 600 m nad morjem. Raztezajo se od Makol in Jelovškega potoka na zahodu, do Goričaka in Drenovca na vzhodu, na severu mejijo na reko Dravinjo in Dravo, na jugu pa meja poteka po slovensko-hrvaški meji. Haloze se na severni strani dvigujejo iz ravnine Ptujkega in Dravskega polja ter tu dosega do 300 m nadmorske višine, proti jugu in zahodu pa nadmorska višina seže tudi do 600 m nad morjem. Kmetijske in s tem naravovarstvene prakse najmočnejše določajo strmi nakloni od 6 pa vse do 30° v Zahodnih Halozah.

Projektno pod-območje Haloze je veliko 17.183,59 ha in se prostorsko skoraj povsem ujema z mejami dveh območij Natura 2000: Haloze – vinorodne in Boč – Haloze – Donačka gora, kar predstavlja 85 % geografske enote Haloz. Iz projektnega območja je izključen le zelo majhen del območja Natura 2000 Boč – Haloze – Donačka gora, ki obsega potoke z obrežjem, kjer ni suhih travišč, in sicer: izvorne dele



potoka Bela zahodno od Boča (od naselja Zgornji Gabernik), dva izvirna potoka južno od hriba Plešivec in potok Rogatnico (JV od Žetal).

Vzhodne Haloze so poznane po odličnih vinogradniških legah, od tod tudi ime Vinorodne Haloze. Zahodne Haloze na drugi strani pokrivajo pretežno bukovi gozdovi, znotraj katerih se na pobočnih gruščih mozaično pojavljajo javorovi gozdovi, vseh gozdnih površin je več kot 68 %, zato so poimenovane tudi Gozdnate Haloze.

## 2.2 PRAVNI STATUSI OBMOČJA

### 2.2.1 Varstvo narave

#### 2.2.1.1 Območja Natura 2000

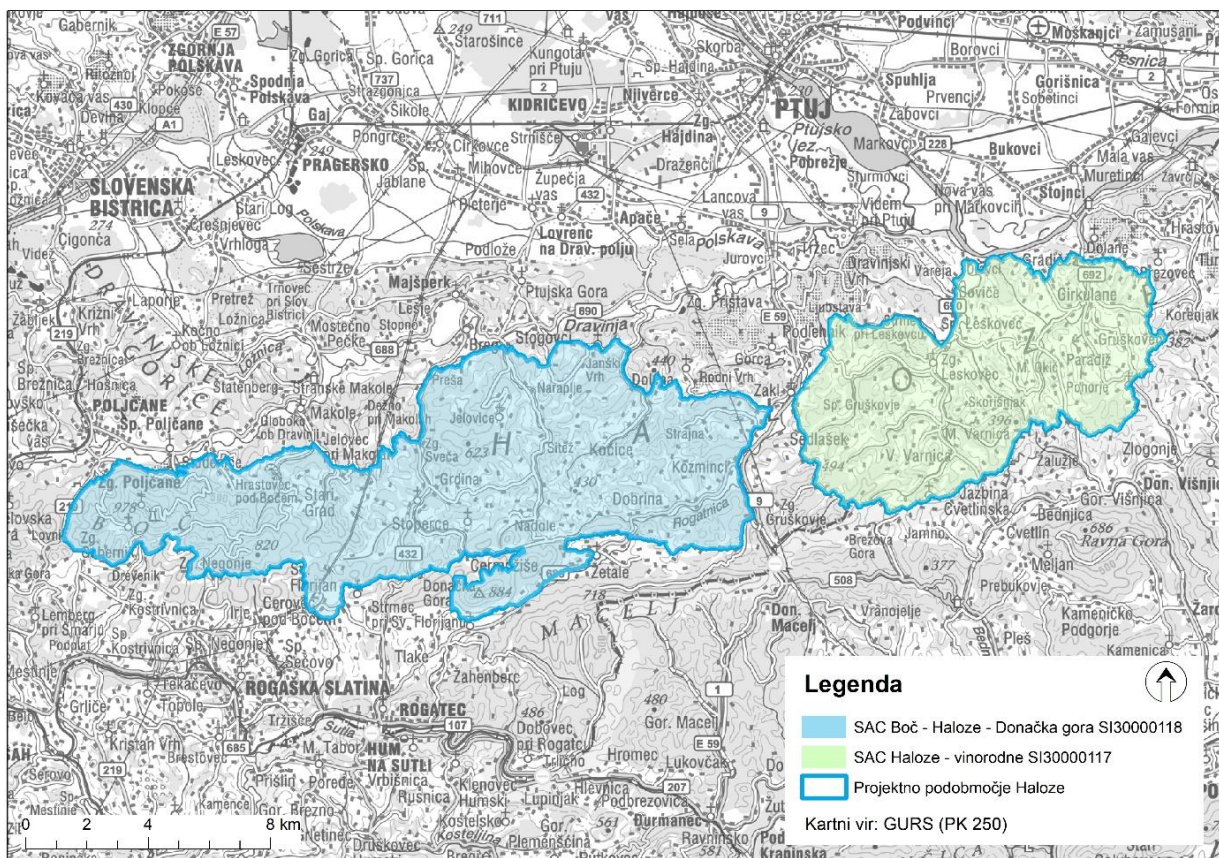
Preglednica 2: Območji Natura 2000

KODA	IME	VRSTE IN HABITATNI TIPI	VELIKOST NATURA 2000 (ha)	PROJEKTNO POD-OBMOČJE (%)
SI3000117	SAC Haloze – vinorodne	1059 strašničin mravljiščar ( <i>Maculinea teleius</i> ), 1060 močvirski cekinček ( <i>Lycaena dispar</i> ), 1061 temni mravljiščar ( <i>Maculinea nausithous</i> ), 1078* črtasti medvedek ( <i>Callimorpha quadripunctaria</i> ), 1093* navadni koščak ( <i>Austropotamobius torrentium</i> ), 1193 hribski urh ( <i>Bombina variegata</i> ), 4046 veliki studenčar ( <i>Cordulegaster heros</i> ), 4104 jadranska smrdljiva kukavica ( <i>Himantoglossum adriaticum</i> ), 6210(*) Polnaravna suha travišča in grmiščne faze na karbonatnih tleh ( <i>Festuco-Brometalia</i> ) (*pomembna rastišča kukavičevk), 6510 Nižinski ekstenzivno gojeni travniki ( <i>Alopecurus pratensis</i> , <i>Sanguisorba officinalis</i> )	6.301,31	100
SI3000118	SAC Boč – Haloze – Donačka gora	1078* črtasti medvedek ( <i>Callimorpha quadripunctaria</i> ), 1083 rogač ( <i>Lucanus cervus</i> ), 1086 škrlatni kukuj ( <i>Cucujus cinnaberinus</i> ), 1087*alpski kozliček ( <i>Rosalia alpina</i> ), 1089 bukov kozliček ( <i>Morimus funereus</i> ), 1093* navadni koščak ( <i>Austropotamobius torrentium</i> ), 1193 hribski urh ( <i>Bombina variegata</i> ), 1303 mali podkovnjak ( <i>Rhinolophus hipposideros</i> ), 1304 veliki podkovnjak ( <i>Rhinolophus ferrumequinum</i> ), 1308 širokouhi netopir ( <i>Barbastella barbastellus</i> ), 1310 dolgokrili netopir ( <i>Miniopterus schreibersi</i> ), 2093 velikonočnica ( <i>Pulsatilla grandis</i> ), 4014 močvirski krešič ( <i>Carabus variolosus</i> ), 4026 brazdar ( <i>Rhysodes sulcatus</i> ), 6210(*) Polnaravna suha	10.882,28	100





KODA	IME	VRSTE IN HABITATNI TIPI	VELIKOST NATURA 2000 (ha)	PROJEKTNO POD-OBMOČJE (%)
		travišča in grmiščne faze na karbonatnih tleh ( <i>Festuco-Brometalia</i> ) (*pomembna rastišča kukavičevk), 6510 Nižinski ekstenzivno gojeni travniki ( <i>Alopecurus pratensis</i> , <i>Sanguisorba officinalis</i> ), 8210 Karbonatna skalnata pobočja z vegetacijo skalnih razpok, 8220 Silikatna skalnata pobočja z vegetacijo skalnih razpok, 9110 Bukovi gozdovi ( <i>Luzulo-Fagetum</i> ), 9180* Javorovi gozdovi ( <i>Tilio-Acerion</i> ) v grapah in na pobočnih gruščih, 91K0 Ilirski bukovi gozdovi ( <i>Fagus sylvatica</i> ( <i>Aremonio</i> Fagion))		



Slika 2: projektno pod-območje Haloze obsega 2 območji Natura 2000: Boč-Haloze-Donačka gora in Haloze-vinorodne

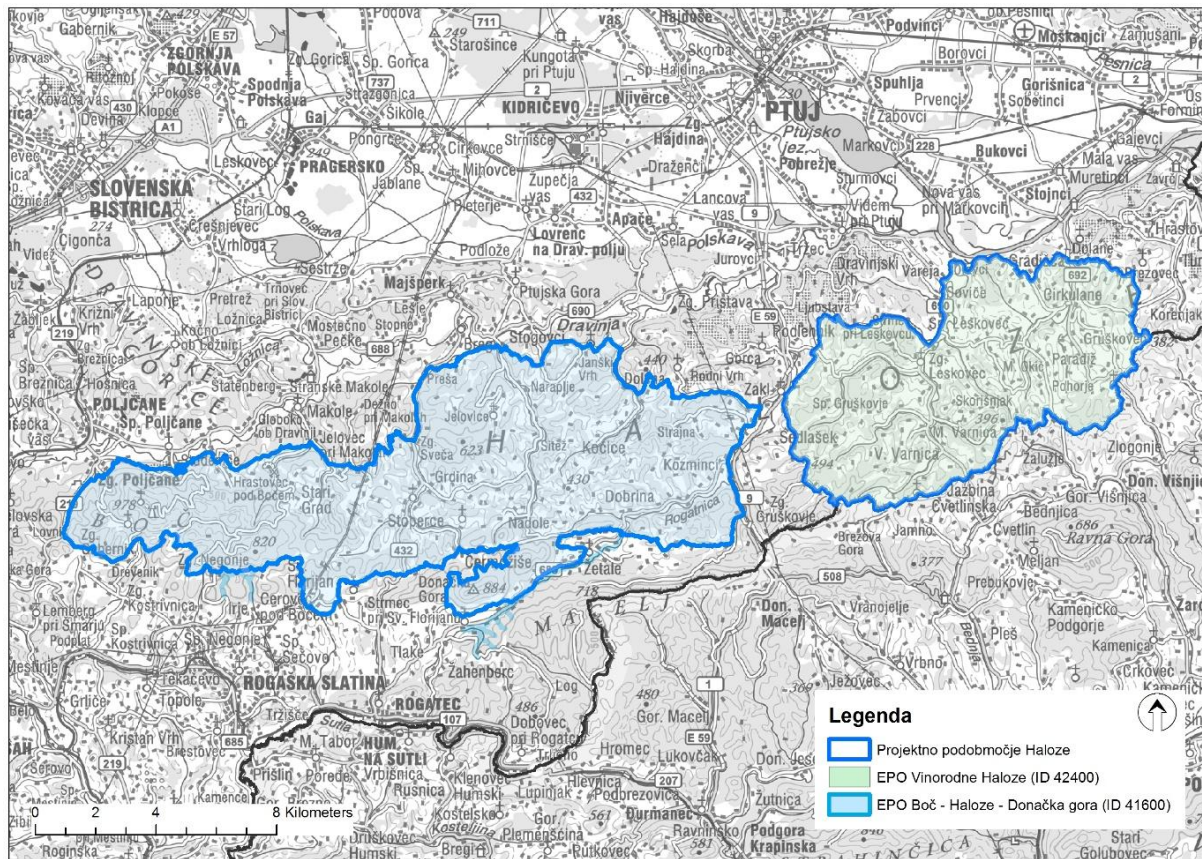


### 2.2.1.2 Ekološko pomembna območja (EPO)

Preglednica 3: Ekološko pomembni območji kot del projektne pod-območja Haloze

KODA	IME	KRATEK OPIS	VELIKOST (ha)
41600	Boč - Haloze - Donačka gora	Zahodne Haloze so območje močno razgibanih, nizkih terciarnih goric panonske Slovenije. Značilna je velika raznolikostjo habitatnih tipov (travišča, bukovi in javorovi gozdovi, skalne stene in razpoke, gozdni potoki) ter prisotnost številnih redkih in ogroženih rastlinskih in živalskih vrst. Zahodni del Haloz z vzpetinama Bočem (na JZ) in Donačko goro (na J) pokrivajo pretežno ohranjeni bukovi gozdovi, znotraj katerih se na pobočnih gruščih mozaično pojavljajo javorovi gozdovi. Na območju se stikajo submediteranski, srednjeevropski (prevladujejo), ilirski in panonski florni elementi. Na južnih pobočjih so ohranjene večje površine ekstenzivnih suhih travišč, ki so rastišča ogroženih kukavičevk.	10.872
42400	Vinorodne Haloze	Vinorodne Haloze se razprostirajo od grebena Brezovca na vzhodu do Podlehnika na zahodu. Območje odlikuje izredna pestrost habitatnih tipov. Približno desetino površine zavzemajo vinogradi, velik del površine pa poraščajo gozdovi in negozdne površine. V nižinskih delih se pojavljajo ekstenzivno gojeni travniki, na pobočjih pa ekstenzivna suha travišča, ki so rastišče ogroženih kukavičevk. Med temi je velika posebnost jadranska smrdljiva kukavica, ki se pojavlja množično. Gozdne združbe, ki prevladujejo se sledeče: združbe bukve in hrasta, hrastovi gozdovi s pravim kostanjem, kisloljubna bukovja. Na toplejših legah so razvite termofilne združbe s črnim gabrom, mokovcem, cerom. V vlažnih dolinah se pojavljajo združbe plemenitih listavcev- divjega jesena ter gorskega javorja. Vedno redkejši vlažni travniki z zdravilno strašnico so habitat metuljev strašničinega in temnega mravljiščarja ter močvirskega cekinčka. V gozdnih robovih, bogatih z zeliščno plastjo se pojavlja črtasti medvedek, naravno ohranjeni in obraščeni potoki pa so življenjski prostor raka koščaka in kačjega pastirja velikega studenčarja, širši gozdni prostor pa hribskega urha.	6.301





Slika 3: Ekološko pomembni območji Vinorodne Haloze in Boč-Haloze-Donačka gora

### 2.2.1.3 Naravne vrednote

Preglednica 4: Naravne vrednote v projektnem pod-območju Haloze

ID.	IME	POMEN	KRATKA OZNAKA	ZVRST	POVR. NV (ha)
698	Studenice - kraški izvir	- državni	Kraški izvir nad samostanom v Studenicah, vzhodno od Poljčan	HIDR, GEOMORF	0,17
744	Šodergraben - osameli kras	- državni	Območje osamelega krasa v Šodergrabnu, jugozahodno od Makol	GEOMORF, EKOS, (HIDR), (GEOMORFP)	12,09
5644	Galke - pečine	lokalni	Dolomitno apnenčaste stene pod Galkami severno od Zgornjega Gabrnika	GEOMORF, BOT, EKOS	4,95
5646	Boč - rastišče velikonočnice	državni	Rastišče velikonočnice ( <i>Pulsatilla grandis</i> ) na Boču	BOT	1,71
5648	Plešivec - gozdni rezervat	- državni	Gozdni rezervat na južnem strmem pobočju Plešivca	EKOS	6,57
5649	Čren - stena	lokalni	Stena na severni strani vrtače vzhodno od Formile	GEOMORF	0,31
5651	Plešivec - dolina	lokalni	Dolina struge potoka pod Plešivcem	GEOMORF, HIDR	4,36



ID.	IME	POMEN	KRATKA OZNAKA	ZVRST	POVR. NV (ha)
5663	Boč - gozdni rezervat	državni	Gozdni rezervat na Boču	EKOS	22,53
5666	Formile - kraška dolina	državni	Kraška dolina na Formilah	GEOMORF	točka
6000	Draganja s pritoki	lokalni	Potok pri Tlakah s pritoki, desni pritok Sotle	HIDR, EKOS	38,91
6118	Boč - gozd na ovršnem delu	državni	Naravno ohranjen gozd na ovršju Boča	EKOS, BOT	26,09
6119	Boč - Plešivec - pragozd	državni	Sestoj pragozdnega značaja na grebenu Boča in Plešivca	EKOS, BOT	5,05
6120	Kolarnica - gozd	državni	Gozd v soteski Kolarnice, jugozahodno od Makol	GEOMORF, EKOS, BOT	4,49
6125	Leneš - osameli kras	državni	Območje osamelega krasa na Lenešu, jugozahodno od Makol	GEOMORF, (GEOMORFP)	24,93
6133	Šodrski slap	lokalni	Slap v soteski Kolarnice, južno od Makol	GEOMORF, HIDR	točka
6140	Bela - habitat ogroženih živalskih vrst	lokalni	Življenjski prostor ogroženih živalskih vrst v mlakah opuščene kamnoloma v dolini Bele, jugozahodno od Poljčan	ZOOL	0,89
6147	Močnikovi tisi	lokalni	Tisi pri domačiji Močnik nad Studenicami, vzhodno od Poljčan	DREV	točka
6153	Studenice - kleka 1	lokalni	Kleka na samostanskem nunskem pokopališču v Studenicah, vzhodno od Poljčan	DREV	točka
6216	Stari Grad - lipi	lokalni	Lipi pri cerkvi sv. Ane v Starem Gradu, jugovzhodno od Poljčan	DREV	točka
6245	Stari grad - zimzelena hrasta	državni	Zimzelena hrasta pri cerkvi sv. Ane v Starem gradu, vzhodno od Poljčan	DREV	točka
6962	Grajfov vrh - suhi travnik	državni	Suhi travnik na Grajfovem vrhu, severno od Žetal, jugovzhodno od Majšperka	EKOS, BOT	3,15
6963	Pohorje - suhi travnik	državni	Suhi travnik na območju Pohorja, severno od Žetal, jugovzhodno od Majšperka	EKOS, BOT	0,99
6964	Marina vas - suhi travnik	državni	Suhi travnik severovzhodno od Marine vasi, južno od Majšperka	EKOS, BOT	1,72
6965	Veliki vrh - suhi travnik	državni	Suhi travnik pod Velikim vrhom, jugovzhodno od Majšperka	EKOS, BOT	16,20
6966	Volčna vas - suhi travnik	državni	Suhi travnik v Volčni vasi, južno od Majšperka, jugozahodno od Ptuja	EKOS, BOT	2,03
6968	Veliki Okič - suhi travnik	državni	Suhi travnik na južnem delu Velikega Okiča, vzhodno od Majšperka	EKOS, BOT	6,47
7051	Kobilina - gozd	državni	Gozd jelke in bukve, jugozahodno od Leskovca, jugovzhodno od Ptuja	EKOS	4,34
7060	Pohorje - rastišče tis	državni	Rastišče tis na vzhodnem pobočju Pohorja v Halozah, južno od Ptuja	EKOS, DREV	0,31
7067	Habjaničevi lipi	lokalni	Lipi izjemnih dimenzij v Zgornjem Leskovcu, vzhodno od Majšperka	DREV	točka

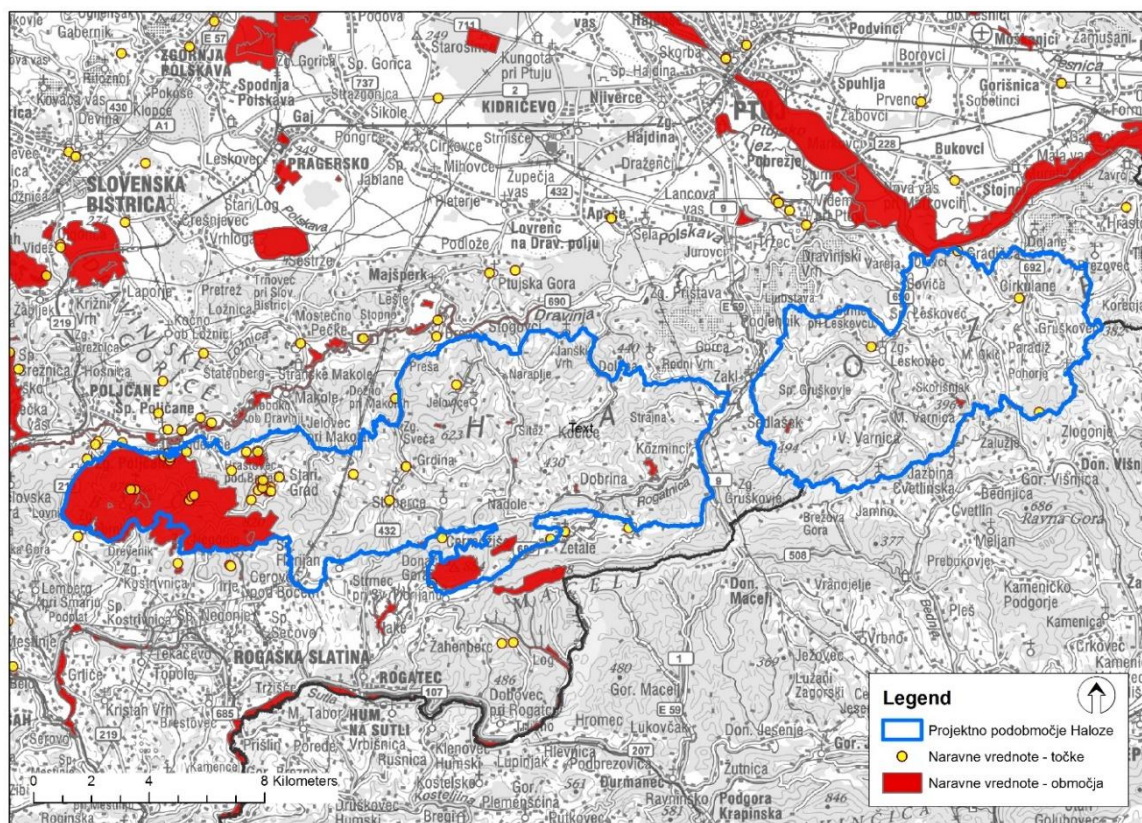




ID.	IME	POMEN	KRATKA OZNAKA	ZVRST	POVR. NV (ha)
7070	Žetale - lipa 2	lokalni	Lipa izjemnih dimenzij pri cerkvi sv. Magdalene v Žetalah, jugovzhodno od Majšperka	DREV	točka
7072	Rihtaričeva lipa	državni	Lipa izjemnih dimenzij na Gradiščih, jugovzhodno od Ptuja	DREV	točka
7264	Jelovice - nahajališče kamnin	lokalni	Nahajališče miocenskega peščenjaka, konglomerata, laporovca in glinavca v kamnolomu v dolini Vundušek, jugovzhodno od Majšperka	GEOL	točka
7265	Vundušek	lokalni	Levi pritok Jesenice (desni pritok Dravinje), jugovzhodno od Majšperka	ZOOL, EKOS, HIDR	4,00
7268	Velika Glavica - suhi travnik	državni	Vrstno bogati suhi travnik pod Veliko Glavico, južno od Majšperka, jugozahodno od Ptuja	BOT, EKOS	2,91
7269	Puša - suhi travnik	državni	Ekstenzivni suhi travnik na Puši, južno od Majšperka, jugozahodno od Ptuja	EKOS, BOT	0,64
7270	Sitež - suhi travnik	državni	Ekstenzivni suhi travnik na Sitežu, južno od Majšperka, jugozahodno od Ptuja	BOT, EKOS	0,18
7271	Lančkov breg - suhi travnik	državni	Ekstenzivni suhi travnik na Lančkovem bregu, južno od Majšperka	EKOS, BOT	0,07
7272	Donačka gora - bukov pragozd	državni	Dinarski bukov gozd pragozdnega značaja na Donački gori, severno od Rogatca	EKOS	35,04
7273	Jelovice - gozd	lokalni	Gozd gradna in pravega kostanja na Jelovicah, južno od Majšperka	EKOS	2,29
7274	Jelovice - rastišče breka	lokalni	Rastišče breka na Jelovicah, južno od Majšperka	EKOS	0,25
7285	Grdina - lipa	lokalni	Mogočna lipa pri kmetiji Žunkovič v Grdini, južno od Majšperka	DREV	točka
7286	Stoperce - lipa	lokalni	Mogočna lipa pri domačiji Taciga v Stopercah, južno od Majšperka	DREV	točka
7319	Šuštarica - nahajališče apnencev fosili	lokalni	Nahajališče eocenskih apnencev s fosili na Šuštarici pri Makolah, vzhodno od Poljčan	GEOL	točka
7355	Hrastovec pod Bočem - nahajališče premoga in sige	državni	Nahajališče premoga in sige v opuščenem premogovniku v Hrastovcu pod Bočem, vzhodno od Poljčan	GEOL	točka
7518	Cirkulane - lipi	lokalni	Lipi izjemnih dimenzij v Cirkulanah, jugovzhodno od Ptuja	DREV	točka
7536	Rogatnica	državni	Desni pritok Dravinje, severovzhodno od Rogatca	EKOS, HIDR	33,38
40252	Jama v kamnolomu nad Studenicami	državni	Jama z breznom in etažami, poševna jama	GEOMORFP	jama



ID.	IME	POMEN	KRATKA OZNAKA	ZVRST	POVR. NV (ha)
41067	Balunjača	državni	Spodmol, kevdrč	GEOMORFP	jama
41731	Jama pod kamnolomom pri Studenicah	državni	Spodmol, kevdrč	GEOMORFP	jama
41733	Mala jama na Boču	državni	Spodmol, kevdrč	GEOMORFP	jama
42204	Belojača	državni	Jama stalni izvir	GEOMORFP	jama
43308	Požiralnik pri bolnišnici	državni	Jama stalni ponor, Jamski sistem	GEOMORFP	jama
43309	Požiralnik na Formili	državni	Jama stalni ponor, Jamski sistem	GEOMORFP	jama
43379	Brezno pod Domišaki	državni	Jama stalni ponor, Jamski sistem	GEOMORFP	jama
44659	Belikovka	državni	Jama z breznom in etažami, poševna jama	GEOMORFP	jama
44660	Spodnja Resenca	državni	Brezno	GEOMORFP	jama
44661	Zgornja Resenca	državni	Brezno	GEOMORFP	jama
44662	Šoštarca	državni	Brezno	GEOMORFP	jama
44663	Kolarnica	državni	Spodmol, kevdrč	GEOMORFP	jama
44664	Zgornja Belikovka	državni	Jama z breznom in etažami, poševna jama	GEOMORFP	jama
48403	Stari grad 3 (Resenca)	državni	Vodoravna jama	GEOMORFP	jama
48404	Stari grad 4 (Resenca)	državni	Vodoravna jama	GEOMORFP	jama
48405	Stari grad 5 (Resenca)	državni	Spodmol, kevdrč	GEOMORFP	jama
48709	Stari Grad 1	državni	Jama z breznom in etažami, poševna jama	GEOMORFP	jama
48710	Stari Grad 2	državni	Spodmol, kevdrč	GEOMORFP	jama
48923	Stari grad 6	državni	Brezno	GEOMORFP	jama
48924	Stari grad 7	državni	Vodoravna jama	GEOMORFP	jama
49331	Cingolica	državni	Brezno	GEOMORFP	jama
14V	Boč pri Poljčanah	državni	Travniki in gozd na vršnem delu Boča in Plešivca	GEOMORF, BOT	1676,81
262V	Donačka gora	državni	Greben Donačke gore z zanimivo floro in vegetacijo, izrivna struktura	BOT, EKOS, ZOOL, GEOL	146,43
7058OP	Resenik-rastišče Juvanovega netreska	državni	Rastišče Juvanovega netreska (Sempervivum juvanii) na južnem pobočju Resenika, južno od Majšperka	BOT	27,72
7548OP	Donačka gora - rastišče avriklja	državni	Rastišče avriklja (Primula auricula) na Donački gori, severno od Rogatca	BOT	0,18



Slika 4: Naravne vrednote v projektne pod-območju Haloze in njegovi okolici



## 2.2.1.4 Zavarovana območja

Preglednica 5: Seznam zavarovanih območij v pod-območju Haloze in njegovi okolici

ŠT.	IME	STATUS	PREDPIS (URADNA OBJAVA)	OPIS	POVRŠINA ZO (ha)
51	Boč, Plešivec	krajinski park	Odlok o razglasitvi naravnih znamenitosti ter kulturnih in zgodovinskih spomenikov na območju občine Šmarje pri Jelšah (Uradni list RS, št. 35/90)	Krajinski park na območju Boča.	886,3
52	Donačka gora	naravni spomenik	Odlok o razglasitvi naravnih znamenitosti ter kulturnih in zgodovinskih spomenikov na območju občine Šmarje pri Jelšah (Uradni list RS, št. 35/90)	Greben Donačke gore z zanimivo floro in vegetacijo, izrivna struktura	122,6
55	Skalne pečine pod Galko (območje KP Boč Plešivec)	naravni spomenik	Odlok o razglasitvi naravnih znamenitosti ter kulturnih in zgodovinskih spomenikov na območju občine Šmarje pri Jelšah (Uradni list RS, št. 35/90)	Dolomitno apnenčaste stene pod Galkami severno od Zgornjega Gabrnika	3,7
58	Potok pod Plešivcem	naravni spomenik	Odlok o razglasitvi naravnih znamenitosti ter kulturnih in zgodovinskih spomenikov na območju občine Šmarje pri Jelšah (Uradni list RS, št. 35/90)	Dolina struge potoka pod Plešivcem	7,1
276	Krajinski park Boč-Donačka gora	krajinski park	Odlok o razglasitvi naravnih znamenitosti in nepremičnih kulturnih ter zgodovinskih spomenikov na območju občine Slovenska Bistrica (Uradni list RS, št. 21/92 )	Krajinski park na območju Boča.	2147,4
279	Gozdni rezervat Boč	naravni rezervat	Odlok o razglasitvi naravnih znamenitosti in nepremičnih kulturnih ter zgodovinskih spomenikov na območju občine Slovenska Bistrica (Uradni list RS, št. 21/92)	Gozdni rezervat na Boču	9,2
280	Gozdni, delno pragozdni rezervat Boč - Plešivec	naravni rezervat	Odlok o razglasitvi naravnih znamenitosti in nepremičnih kulturnih ter zgodovinskih spomenikov na območju občine Slovenska Bistrica (Uradni list RS, št. 21/92)	Gozdni rezervat na Boču	5,1
283	Gozdni rezervat v soteski Kolarnici	naravni rezervat	Odlok o razglasitvi naravnih znamenitosti in nepremičnih kulturnih ter zgodovinskih spomenikov na območju občine Slovenska Bistrica (Uradni list RS, št. 21/92)	Gozd v soteski Kolarnice, jugozahodno od Makol	4,5
290	Šodergraben, soteska s slapom in jamami - geomorfološki rezervat	naravni rezervat	Odlok o razglasitvi naravnih znamenitosti in nepremičnih kulturnih ter zgodovinskih spomenikov na območju občine Slovenska Bistrica (Uradni list RS, št. 21/92)	Območje osamelega krasa v Šodergrabnu, jugozahodno od Makol	12,3

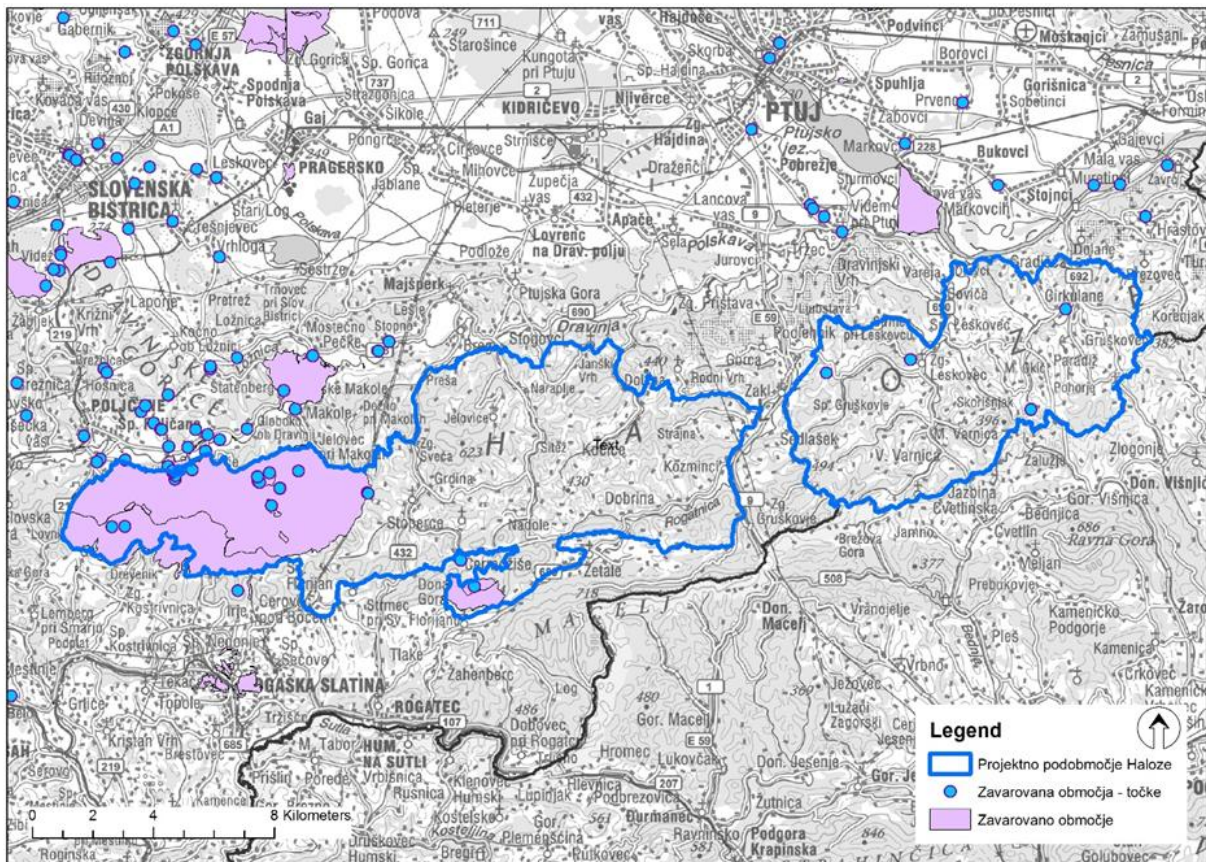




291	Leneš, območje osamelega krasa - geomorfološki rezervat	naravni rezervat	Odlok o razglasitvi naravnih znamenitosti in nepremičnih kulturnih ter zgodovinskih spomenikov na območju občine Slovenska Bistrica (Uradni list RS, št. 21/92)	Območje osamelega krasa na Lenešu, jugozahodno od Makol	24,9
298	Belojača, podzemeljska jama, geomorfološki podzemeljski naravni spomenik	naravni spomenik	Odlok o razglasitvi naravnih znamenitosti in nepremičnih kulturnih ter zgodovinskih spomenikov na območju občine Slovenska Bistrica (Uradni list RS, št. 21/92)	Jama stalni izvir	točka
305	Požiralnik v Klečah (Domišakovo brezno), kraški ponori	naravni spomenik	Odlok o razglasitvi naravnih znamenitosti in nepremičnih kulturnih ter zgodovinskih spomenikov na območju občine Slovenska Bistrica (Uradni list RS, št. 21/92)	/	točka
307	Studenice, kraški izviri nad samostanom	naravni spomenik	Odlok o razglasitvi naravnih znamenitosti in nepremičnih kulturnih ter zgodovinskih spomenikov na območju občine Slovenska Bistrica (Uradni list RS, št. 21/92)	Kraški izvir nad samostanom v Studenicah, vzhodno od Poljčan	točka
308	Sodrski slap	naravni spomenik	Odlok o razglasitvi naravnih znamenitosti in nepremičnih kulturnih ter zgodovinskih spomenikov na območju občine Slovenska Bistrica (Uradni list RS, št. 21/92)	Slap v soteski Kolarnice, južno od Makol	točka
326	Močnikovi tisi nad Studenicami	naravni spomenik	Odlok o razglasitvi naravnih znamenitosti in nepremičnih kulturnih ter zgodovinskih spomenikov na območju občine Slovenska Bistrica (Uradni list RS, št. 21/92)	Tisi pri domačiji Močnik nad Studenicami, vzhodno od Poljčan	točka
334	Dva kleka na samostanski m nunskem pokopališču v Studenicah	naravni spomenik	Odlok o razglasitvi naravnih znamenitosti in nepremičnih kulturnih ter zgodovinskih spomenikov na območju občine Slovenska Bistrica (Uradni list RS, št. 21/92)	Kleka ob cerkvenem portalu v samostanu v Studenicah, vzhodno od Poljčan	točka
380	Metečakovi lipi v Motanjah (Stari grad)	naravni spomenik	Odlok o razglasitvi naravnih znamenitosti in nepremičnih kulturnih ter zgodovinskih spomenikov na območju občine Slovenska Bistrica (Uradni list RS, št. 21/92)	/	točka
401	Lipi pri cerkvi sv. Ane v Starem gradu	naravni spomenik	Odlok o razglasitvi naravnih znamenitosti in nepremičnih kulturnih ter zgodovinskih spomenikov na območju občine Slovenska Bistrica (Uradni list RS, št. 21/92)	Lipi pri cerkvi sv. Ane v Starem Gradu, jugovzhodno od Poljčan	točka



416	Vinklerjeva lipa v Jelovcu št. 26	naravni spomenik	Odlok o razglasitvi naravnih znamenitosti in nepremičnih kulturnih ter zgodovinskih spomenikov na območju občine Slovenska Bistrica (Uradni list RS, št. 21/92)	/	točka
430	Zimzelena hrast v Starem gradu pri cerkvi sv. Ane	naravni spomenik	Odlok o razglasitvi naravnih znamenitosti in nepremičnih kulturnih ter zgodovinskih spomenikov na območju občine Slovenska Bistrica (Uradni list RS, št. 21/92)	Zimzelena hrasta pri cerkvi sv. Ane v Starem gradu, vzhodno od Poljčan	točka
1134	Pragozdni rezervat na Donački gori (Rogaški) in Reseniku	naravni rezervat	Odlok o razglasitvi in zavarovanju naravnih območij in spomenikov narave v Občini Ptuj (Uradni vestnik občin Ormož in Ptuj, št. 14/79)	Dinarski bukov gozd pragozdnega značaja na Donački gori, severno od Rogatca	37,2
1141	Spomeniki narave - rastišče tise v k.o. Pohorje	naravni spomenik	Odlok o razglasitvi in zavarovanju naravnih območij in spomenikov narave v Občini Ptuj (Uradni vestnik občin Ormož in Ptuj, št. 14/79)	Rastišče tis na vzhodnem pobočju Pohorja v Halozah, južno od Ptuja	točka
1179	Lipa, Cirkulane 25	naravni spomenik	Odlok o razglasitvi in zavarovanju naravnih območij in spomenikov narave v Občini Ptuj (Uradni vestnik občin Ormož in Ptuj, št. 14/79)	Lipi izjemnih dimenzij v Cirkulanah, jugovzhodno od Ptuja	točka
1183	Lipa, Zg. Leskovec 18	naravni spomenik	Odlok o razglasitvi in zavarovanju naravnih območij in spomenikov narave v Občini Ptuj (Uradni vestnik občin Ormož in Ptuj, št. 14/79)	Lipi izjemnih dimenzij v Zgornjem Leskovcu, vzhodno od Majšperka	točka
1185	Lipa, Sp. Gruškovje 20	naravni spomenik	Odlok o razglasitvi in zavarovanju naravnih območij in spomenikov narave v Občini Ptuj (Uradni vestnik občin Ormož in Ptuj, št. 14/79)	/	točka
1667	Pragozd na Donački gori	naravni spomenik	Odredba o razglasitvi pragozda na Donački gori za naravno znamenitost (Uradni list SRS, št. 3/65)	Dinarski bukov gozd pragozdnega značaja na Donački gori, severno od Rogatca	točka
1753	Rastišče velikonočnice na Boču (območje KP Boč-Plešivec)	naravni spomenik	Odlok o razglasitvi naravnih znamenitosti ter kulturnih in zgodovinskih spomenikov na območju občine Šmarje pri Jelšah (Uradni list RS, št. 35/90)	Rastišče velikonočnice (Pulsatilla grandis) na Boču	točka
1756	Črni topol na Boču (v območju KP Boč-Plešivec)	naravni spomenik	Odlok o razglasitvi naravnih znamenitosti ter kulturnih in zgodovinskih spomenikov na območju občine Šmarje pri Jelšah (Uradni list RS, št. 35/90)	/	točka



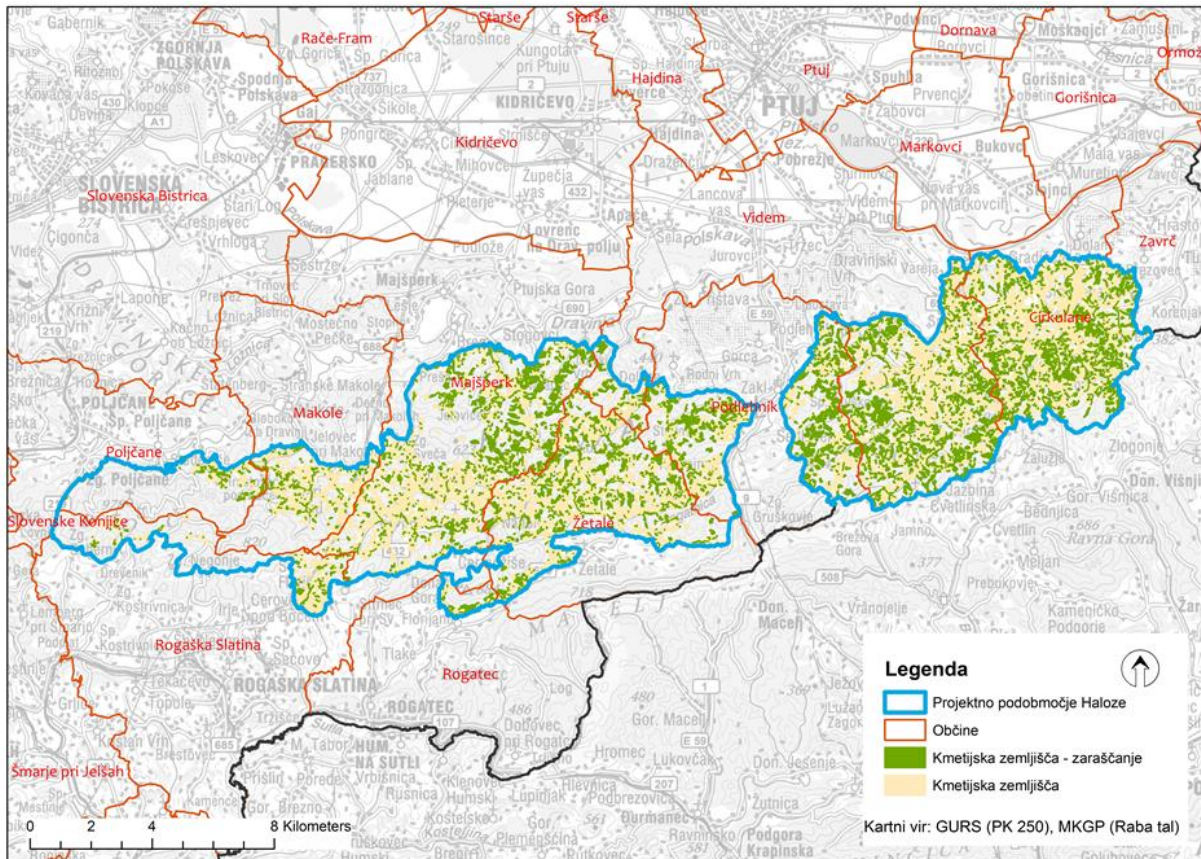
Slika 5: Zavarovana območja v projektne pod-območju Haloze in njegovi okolici

## 2.2.2 Kmetijstvo

Preglednica 6: Kmetijska zemljišča

OBČINA	KMETIJSKE POVRŠINE PO NAMENSKI RABI (ha)	DEJANSKA RABA TAL – KMETIJSKE POVRŠINE* (ha)	DEJANSKA RABA TAL – KMETIJSKE POVRŠINE V ZARAŠČANJU** (ha)
Cirkulane	1576,49	1499,73	288,02
Makole	367,29	318,17	27,70
Majšperk	1233,61	1285,54	268,84
Podlehnik	710,99	797,01	237,35
Poljčane ***	128,16	95,05	20,23
Videm	1526,33	1617,10	360,87
Zavrč ***	0,79	1,36	0,47
Žetale	1095,17	1102,05	176,98
Rogaška slatina	193,08	192,96	18,60
Rogatec	50,57	46,20	11,44





Slika 6: Kmetijska zemljišča v projektnem pod-območju Haloze

## 2.3 PROSTORSKO IN SEKTORSKO NAČRTOVANJE

### 2.3.1 Prostorsko načrtovanje

Za prostorske ureditve lokalnega pomena predpisuje Zakon o prostorskem načrtovanju (Ur. l. RS, št.33/07, 108/09) obvezno izdelavo dveh prostorskih aktov, to sta občinski prostorski načrt (OPN) in občinski podrobni prostorski načrt (OPPN).

Prostorski akti:

#### **Občina Cirkulane:**

- Občinski prostorski načrt Občine Cirkulane (Uradno glasilo slovenskih občin, št. 22/2014).

#### **Občina Videm:**

- Občinski prostorski načrt Občine Videm (Uradno glasilo slovenskih občin, št. 62/15).

#### **Občina Podlehnik:**

- Občinski prostorski načrt Občine Podlehnik (Uradno glasilo slovenskih občin, št. 44/2014).

#### **Občina Žetale:**

- Občinski prostorski načrt Občine Cirkulane (Uradno glasilo slovenskih občin, št. 10/2013).





- Sklep o začetku postopka priprave sprememb in dopolnitev občinskega prostorskega načrta Občine Žetale, prve spremembe in dopolnitve (Uradnem glasilu slovenskih občin, št. 28/2016).

#### **Občina Majšperk:**

- Odlok o občinskem prostorskem načrtu občine Majšperk - neuradno prečiščeno besedilo (1) (Uradno glasilo slovenskih občin, št. 40/2013, 16/2016)
- na občinski seji sprejet Predlog Odloka o 1. spremembah in dopolnitvah Odloka o občinskem prostorskem načrtu Občine Majšperk - skrajšan postopek (Katalog informacij javnega značaja Občine Majšperk, 21.3.2016)

#### **Občina Poljčane:**

Javno naznanilo o javni razgrnitvi dopolnjenega osnutka Občinskega prostorskega načrta Občine Poljčane in Okoljskega poročila (Uradno glasilo slovenskih občin, št. 4/2017).

#### **Občina Zavrč:**

- Odlok o občinskem prostorskem načrtu občine Zavrč. (Uradno glasilo slovenskih občin, št. 08/2015).

#### **Občina Makole:**

- Odlok o občinskem prostorskem načrtu Občine Makole (Uradno glasilo slovenskih občin, št. 5/2013).

#### **Občina Rogaška Slatina:**

- Občinski prostorski načrt je v fazi predloga načrta.

#### **Občina Rogatec:**

- Odlok o občinskem prostorskem načrtu Občine Rogatec (Ur.l. RS, št. 19/2014, 20/2014 – popr.)

Preglednica 7: Veljavni prostorski akti in prostorski akti v pripravi

OBČINA	VELJAVNI PROSTORSKI AKT / PROSTORSKI AKT V PRIPRAVI	OBJAVA
Cirkulane	Občinski prostorski načrt Občine Cirkulane	Uradno glasilo slovenskih občin, št. 22/2014
Majšperk	Občinski prostorski načrt Občine Majšperk	Uradno glasilo slovenskih občin, št. 40/2013, 16/2016
Makole	Občinski prostorski načrt Občine Makole	Uradno glasilo slovenskih občin, št. 5/2013
Podlehnik	Občinski prostorski načrt Podlehnik	Uradno glasilo slovenskih občin, št. 44/2014
Videm	Občinski prostorski načrt Občine Videm	(Uradno glasilo slovenskih občin, št. 62/15).
Zavrč **	Občinski prostorski načrt Občine Zavrč	Uradno glasilo slovenskih občin, št. 08/2015
Žetale	Občinski prostorski načrt Občine Žetale	(Uradno glasilo slovenskih občin, št. 10/2013).
Poljčane **	Občinski prostorski načrt Občine Poljčane	*Uradno glasilo slovenskih občin, št. 4/2017
Rogaška Slatina	Občinski prostorski načrt Občine Rogaška Slatina	V pripravi
Rogatec	Občinski prostorski načrt Občine Rogatec	Ur.l. RS, št. 19/2014, 20/2014 – popr.

Opombe: \* - različne faze sprejemanja načrtov; \*\* - občina je v projekt vključena le v promocijske in izobraževalne akcije



### 2.3.2 Kmetijstvo – kmetijsko okoljski ukrepi, pod-ukrepi in operacije Programa razvoja podeželja 2014 – 2020

Program razvoja podeželja (PRP) je skupni programski dokument Slovenije in Evropske komisije, ki predstavlja programsko osnovo za črpanje finančnih sredstev iz Evropskega kmetijskega sklada za razvoj podeželja (EKSRP). V obdobju 2014–2020 se v okviru Programa razvoja podeželja izvajajo 13 ukrepov. Določeni ukrepi se nadalje delijo na podukrepe oz. operacije.

Ukrep KOPOP sestavlja 19 operacij, znotraj katerih so obvezne in kjer so na voljo, tudi izbirne zahteve. Te so navedene pod šiframi. Upravičenec lahko na isti površini istočasno izvaja več operacij oz. zahtev. V vsakem primeru mora prevzete obveznosti KOPOP (obvezne in izbirne zahteve) izvajati pet let. Po preteku petih let bo možno letno podaljšanje obveznosti.

V ukrep KOPOP je bilo na območju projektnega pod-območja Haloze v letu 2015 vključenih 95 (5,32 %) kmetij. Kmetije so bile vključene v sledeče operacije: Trajno travinje I (5 kmetij); Trajno travinje II (1 kmetija); Posebni traviščni habitati (20 kmetij); Traviščni habitati metuljev (2 kmetiji); Visokodebelni travniški sadovnjaki (6 kmetij); Ohranjanje rastlinskih genskih virov, ki jim grozi genska erozija (3 kmetije); Ohranjanje habitatov strmih travnikov (12 kmetij).

V ukrep ekološko kmetovanje je bilo na projektnem pod-območju Haloze v letu 2015 vključenih 69 kmetij.

### 2.3.3 Gozdarstvo – Gozdnogospodarski načrti

Projektne akcije glede na izkazani interes lastnikov kmetijskih gospodarstev na projektnem pod-območju Haloze ne zajemajo gozdnih zemljišč.

Preglednica 8: Veljavni gozdnogospodarski načrti

Gozdnogospodarsko območje (GGO)	Gozdnogospodarska enota (GGE)	Obdobje trajanja načrta	
		od	do
Maribor	Vzhodne Haloze	2015	2024
Maribor	Rodni Vrh	2014	2023
Maribor	Lešje	2009	2018
Maribor	Boč	2012	2021
Celje	Rogaška Slatina	2012	2021

\*Gozdnogospodarske enote, v katerih se izvajajo/načrtujejo aktivnosti na terenu;

(Vir: [http://www.mkgp.gov.si/fileadmin/mkgp.gov.si/pageuploads/zoranp/ggn\\_nacrtovanje/seznam\\_gge.pdf](http://www.mkgp.gov.si/fileadmin/mkgp.gov.si/pageuploads/zoranp/ggn_nacrtovanje/seznam_gge.pdf))



## 2.4 LASTNIŠTVO GLEDE NA RABO TAL

Preglednica 9: Struktura lastništva kmetijskih zemljišč na pilotnem pod-območju Haloze (območje aktivnosti)

ZASEBNA LAST.	DRŽAVNA LAST.		SKUPAJ
	SIDG	SKZG RS	
4735 ha (68 %)	2163 ha (31 %)	59 ha (0,85 %)	6957 ha

### 2.4.1 Kmetijska zemljišča

Na projektnem pod-območju Haloze sta pristojna KGZS - Zavod Ptuj in KGZS - Zavod Celje, pri čemer KGZS – Zavod Celje pristojen le za manjši skrajni JZ del območja. Na območju ne deluje nobena registrirana pašna skupnost. Lastnosti pašne skupnosti delno izkazuje Združenje rejcev plemenskih telic Stoperce, ki deluje na območju zahodnih Haloz.

## 2.5 FIZIČNE ZNAČILNOSTI OBMOČJA

### 2.5.1 Klimatske značilnosti

Haloze so prehodno klimatsko območje, kjer se srečujeta in mešata omiljena alpska in panonska klima. Podnebje je subpanonsko, stopnja termične in higerične kontinentalnosti stopnjuje od vzhoda proti zahodu. Povprečna januarska temperatura za obdobje je 0.3°C in povprečna julijska temperatura 19.2°C. Povprečna letna temperatura je 10°C (Mekinda, 1995). Letna količina padavin je povprečno 1100 mm (Zupančič, 1995). Padavinski režim se razlikuje med Vzhodnimi in Zahodnimi Halozami. Gozdnate, zahodne Haloze dobijo več padavin kot Vinorodne Haloze, saj se količina padavin zmanjšuje proti vzhodu. V Vzhodnih Halozah pade približno 1100-1200 mm padavin letno, medtem ko v Zahodnih Halozah pade povprečno manj padavin - 1000-1100 mm letno.

## 2.6 PRETEKLA RABA TRAVIŠČ OBMOČJA

Razčlenjen relief v Halozah nikoli ni dopuščal velikih sklenjenih kmetijskih zemljišč, zato so se le-ta oblikovala v obliki celkov ali na prisojnih območjih v obliki vinogradniških grud. Naravne razmere, pa tudi socialne, ohranjajo dragoceno podobo ekstenzivne kulturne krajine Haloz. Po drugi strani pa so tudi razlog, da se na območjih prioritarnih habitatnih tipov pojavljajo grožnje, kot so opuščanje rabe, zaraščanje, neustrezna raba in razdrobljenost kot tudi slaba ozaveščenost. Iz primerjave prvih letalskih posnetkov območja iz srede 60. let 20. stoletja s posnetki iz 90. let 20. stoletja in aktualnimi, lahko sklepamo, da so se v zadnjih desetletjih na območju zgodili veliki premiki v spremembi rabe kmetijskih zemljišč. Delež njivskih površin in vinogradov se je v tem obdobju vidno zmanjšal na račun



sprememb v travniško rabo ali v smeri zaraščanja z gozdom. V zadnjih desetletjih je opazen trend povečevanja zaraščajočih površin.

Analiza sprememb dejanske rabe v obdobju 2005 – 2015 kaže, da se je delež trajnih travnikov na projektnem pod-območju minimalno povečal (+ 0,19 %), delež travniških sadovnjakov pa rahlo zmanjšal (- 0,08 %). Povečal se je delež kmetijskih zemljišč v zaraščanju (+2,1 %) in delež pozidanih zemljišč.

V sklopu projekta je bila narejena terenska raziskava preteklih kmetijskih praks na projektnem pod-območju, katere namen je bil pridobiti podatke o rabi in trendih spreminjanja rabe suhih travnišč v obdobju zadnjih 10 let, torej 2006 – 2016. V raziskavi smo zasledili, da se v zadnjih letih povečuje delež najetih zemljišč, 40 % kmetij ima tudi parcele v najemu. Pred 20-30 ali več leti je bilo blizu 85 % strmih površin večinoma po rabi travnik (41 %) ali je bila prisotna kombinacija košnje in paše (46 %), samo pašnikov ni bilo oz. le manjše površine. V zadnjih 10 letih je opazen trend povečevanja pašnikov, tako se je raba blizu 40 % travnikov ali površin s kombinacijo košnje in paše spremenila v pašniško rabo. 65 % travnišč se kosi 1x ali 1x-2x v letu, prvič v 1.polovici junija (42,5%), pred 1.junijem se kosi le 12,5 % travnišč, pri čemer se termin in število košenj v zadnjem desetletju nista bistveno spremenila.

## 2.7 IZBRANE EKOLOŠKE IN BIOLOŠKE ZNAČILNOSTI OBMOČJA

Preglednica 10: Ciljne kvalifikacijske vrste / habitatni tipi projekta

KODA	IME	EKOLOŠKE ZAHTEVE	CONA (ha)	PILOTNO OBMOČJE (%)
HT 6210	Polnaravna suha travnišča in grmiščne faze na karbonatnih tleh (* pomembna rastišča kukavičevk (EU_6210*))	Suha in polsuha sekundarna travnišča Srednje Evrope, v Sloveniji izven submediteranskega območja, pretežno na karbonatni podlagi, tudi na flišu in kisli peščenih podlagi. Praviloma uspevajo na južnih eksponiranih legah. Tla so bazična na karbonatih ali nevtralna do zmerno zakisana na flišu. Večinoma so značilna za gričevnat svet tradicionalne kulturne krajine in so v ekstenzivni negi, brez ali z zmernih gnojenjem. Sekundarni travniki ali pašniki na apnencih, dolomitih ali redko drugih kamninah (fliši, peski) v gričevju, zelo redko na starih prodiščih v nižini in v montanskem pasu na nekdanjih rastiščih bukve. So toploljubni, praviloma rahlo bazofilni ali nevtrofilni in izrazito svetloljubni. Poraščajo pobočja, razen severnih, najraje na pustih (oligotrofnih) tleh, ki so plitka, mestoma razgaljena, skeletna, na flišu pa tudi naravno rodovitna globoka tla. Ne prenesejo močne vlage, kakor tudi ne zastajanja vode.	1671,08	9,7



Preglednica 11: Ostali habitatni tipi in kvalifikacijske vrste v projektnem pod-območju Haloze

Koda vrste / HT	Ime vrste / HT	Ohranitveno stanje v celinski biogeog. regiji	Velikost cone [ha]
HT 9110	Bukovi gozdovi ( <i>Luzulo-Fagetum</i> )	Neugodno stanje - se izboljšuje	2511
HT 91K0	Ilirski bukovi gozdovi ( <i>Fagus sylvatica</i> ( <i>Aremonio-Fagion</i> ))	Ugodno stanje	2320
HT 9180	Javorovi gozdovi ( <i>Tilio-Acerion</i> ) v grapah in na pobočnih gruščih	Neugodno stanje - se slabša	853
HT 8210	Karbonatna skalnata pobočja z vegetacijo skalnih razpok	Neugodno stanje - se izboljšuje	8
HT 8220	Silikatna skalnata pobočja z vegetacijo skalnih razpok	Ugodno stanje	37
HT 6510	Nižinski ekstenzivno gojeni travniki ( <i>Alopecurus pratensis</i> , <i>Sanguisorba officinalis</i> )	Slabo stanje - se slabša	721
2093	velikonočnica ( <i>Pulsatilla grandis</i> )	Slabo stanje - se slabša	13
4026	brazdar ( <i>Rhysodes sulcatus</i> )	slabo stanje - trend ni znan	337
1059	strašničin mravljiščar ( <i>Maculinea teleius</i> )	Slabo stanje - se slabša	72
1060	močvirski cekinček ( <i>Lycaena dispar</i> )	Ugodno stanje	137
1061	temni mravljiščar ( <i>Maculinea nausithous</i> )	Slabo stanje - se slabša	72
1193	hribski urh ( <i>Bombina variegata</i> )	neugodno stanje - se slabša	17.183
4104	jadranska smrdljiva kukavica ( <i>Himantoglossum adriaticum</i> )	Ugodno stanje	3.024
1083	rogač ( <i>Lucanus cervus</i> )	Neugodno stanje - stabilno	7.409
1086	škrlatni kukuj ( <i>Cucujus cinnaberinus</i> )	Neugodno stanje - trend ni znan	6645
1087*	alpski kozliček ( <i>Rosalia alpina</i> )	Neugodno stanje - se slabša	4954
4046	veliki studenčar ( <i>Cordulegaster heros</i> )	Ugodno stanje	6301
1089	bukov kozliček ( <i>Morimus funereus</i> )	Ugodno stanje	6654
1078*	črtasti medvedek ( <i>Callimorpha quadripunctaria</i> )	Ugodno stanje	5447
1303	mali podkovnjak ( <i>Rhinolophus hipposideros</i> )	slabo stanje - trend ni znan	2986
1304	veliki podkovnjak ( <i>Rhinolophus ferrumequinum</i> )	slabo stanje - trend ni znan	2579
1310	dolgokrili netopir ( <i>Miniopterus schreibersi</i> )	neugodno stanje - trend ni znan	10882
1323	veliki navadni netopir ( <i>Myotis bechsteinii</i> )	Ugodno stanje	8484
1308	širokouhi netopir ( <i>Barbastella barbastellus</i> )	Ugodno stanje	8628
1093*	navadni koščak ( <i>Austropotamobius torrentium</i> )	Neugodno stanje - se izboljšuje	645

## 2.8 DRUŽBENO EKONOMSKE ZNAČILNOSTI OBMOČJA

### 2.8.1 Dejavnosti znotraj območja

#### 2.8.1.1 Varstvo narave

Za projektno pod-območje sta pristojni 2 območni enoti ZRSVN, in sicer OE Maribor ter na manjšem zahodnem delu območja OE Celje. Varstvo narave je na območju Haloz s svojimi aktivnostmi prisotno že od sredine 20. stoletja. Leta 1965 je bilo z zavarovanjem pragozda na Donački gori na tem območju ustanovljeno eno prvih zavarovanih območij v tem delu države. V naslednjih desetletjih so bili na



območju Haloz zavarovani še nadaljnji najvrednejši deli narave. Od leta 1999 je bilo na območju razglašeni še večje število naravnih vrednot, ekološko pomembna območja in območja Natura 2000.

Na območju Haloz v bližnji preteklosti ni bilo izvedenih večjih naravovarstvenih projektov. Trenutno se na projektnem pod-območju Haloze odvija projekt Ohranjanje in upravljanje suhih travnišč v Vzhodni Sloveniji/LIFE Conservation and management of dry grasslands in Eastern Slovenia (LIFE TO GRASSLANDS, LIFE 14 NAT/SI/000005), katerega cilj je izboljšanje stanja in vzpostavitev dolgoročnega upravljanja vrstno bogatih travnišč (prioritetnega Natura 2000 habitatnega tipa - 6210(\*) ter nanj vezanih rastlinskih in živalskih vrst). Projektno pod-območje Haloze se sooča s problemi zaraščanja in opuščanja kmetijske rabe na eni strani in s problemom neustrezne kmetijske rabe (intenzivne) na drugi strani.

### 2.8.1.2 Kmetijstvo

Za Haloze je značilna močna navpična in vodoravna razčlenjenost površja s številnimi ozkimi in strmimi erozijskimi grapami, zato je značilno intenzivno površinsko izpiranje ter pojavljanje usadov in zemeljskih plazov. Kmetijsko rabo najbolj omejujejo razmeroma velike strmine, saj v Vzhodnih Halozah prevladujejo nakloni med 10 in 20°, medtem ko v Zahodnih pogosto presegajo 20°. Kmetijsko rabo omejuje tudi ekspozicija, saj je v Halozah severnih leg dvakrat toliko kot južnih, v občini Majšperk pa ima tako usmeritev pobočja četrtnina vseh zemljišč. V večini jih prekriva gozd. Na prisojnih in razmeroma strmih pobočjih se v kombinaciji z optimalnimi temperaturnimi, padavinskimi ter talnimi razmerami oblikuje nadvse ugodno okolje za gojenje vinske trte, ki zahteva zadostno količino padavin v rasti dobi, manjšo v dobi cvetenja in zorenja, predvsem pa daljše sončno obsevanje. Na haloško vinogradništvo in kmetijstvo vplivajo številni kompleksni naravni in družbeni dejavniki, katerih učinki se kažejo v dinamičnih in prepletenih socioekonomskih, prebivalstvenih, prostorskih in okoljskih procesih. Na območju poleg vinogradništva prevladuje tudi živinoreja. Od slednjega predvsem pridelava mleka in prašičereja. V zadnjih desetih letih je opazen razmah ovčereje s katero številni lastniki opuščeni kmetijskih površin skušajo zaježiti zaraščanje kmetijskih površin, predvsem nekdanjih pašnikov in sadovnjakov.

Majhne tradicionalne kmetije so v zadnjih 20 letih praktično izginile, nastalo pa je nekaj večjih kmetij, ki so se izrazito specializirale in svoj obseg pridelave povečale ter intenzivirale. Haloško kmetijstvo tudi danes obremenjujejo parcelna in lastniška razdrobljenost, spreminjanje zemljišč in opuščanje obdelave kmetijskih zemljišč, šibka tržna usmerjenost kmetij, odseljevanje prebivalcev, drobitev zemljišč in spreminjanje lastništva. Opuščen kmetijski prostor majhnih kmetij, v glavnem vzdržujejo številni lastniki, ki so bodisi dediči, bodisi imajo v lasti manjšo posest v smislu vikenda.

Skladno s slovensko in evropsko kmetijsko zakonodajo so Haloze uvrščene v skupino hribovskih in gorskih območij, kjer je zaradi precejšnje nadmorske višine in strmine površja raba zemljišč močno omejena ter se uporablja dražja, specializirana mehanizacija. Na podlagi te razporeditve so kmetije na območjih z omejitvenimi dejavniki upravičene do višjih subvencij za obdelavo in drugih ukrepov kmetijske politike. Neposredna plačila sicer preprečujejo zaraščanje in spreminjanje rabe zemljišč ter



prispevajo k izboljšanju gospodarnosti pridelave, vendar v haloškem kmetijstvu temeljnih razvojnih problemov dolgoročno ne rešujejo (Korošec, 2012).

### 2.8.1.3 Gozdarstvo

Na območju PPO Haloze predstavljajo gozdovi 55,8 % površin. Dodatno je v fazi zaraščanja v gozd še 3,7 % zemljišč. Gozdovi obravnavanega območja ležijo po fitogeografski razdelitvi v subpanonskem območju. Za gozdove Haloz je značilna dobra ohranjenost in avtohtone drevesne vrste. Na karbonatni podlagi se pojavljajo bukovi gozdovi s tevjem. Bukovja z gradnom prevladujejo na bogatih, svežih rastiščih na silikatni podlagi. Na odcednih, sušnih ali z bazami revnih rastiščih so kisloljubne združbe bukve z bekico. Ob vodotokih se nahajajo jelševja in vrbovja, najnižje dele pa porašča nižinski gozd gradna in belega gabra. V haloških gozdovih med drevesnimi vrstami najpogosteje srečamo bukev, pogosto pa tudi graden, beli gaber, pravi kostanj, gorski javor, jelko, smreko, divjo češnjo in lipo. Brek, skorš, tisa in cer so v slovenskih gozdovih redke drevesne vrste, v Halozah pa so dokaj pogoste. Tukajšnji gozdovi so zaradi njih še posebej pestri. Posebnost haloških gozdov je v podrasti rastoča širokolistna lobodika. V preteklosti ogrožena rastlinska vrsta ponovno dobiva prostor pod krošnjami dreves.

Gospodarjenje z gozdovi se na območju Haloz izvaja preko 5 gozdnogospodarskih enot: Vzhodne Haloze, Rodni Vrh, Lešje, Boč in Rogaška Slatina. Na območju Haloze se prepletajo in prekrivajo različne funkcije: varovalna, hidrološka, funkcija ohranjanja biotske raznovrstnosti, zaščitna, turistična, rekreacijska, estetska, funkcija varovanja naravnih vrednot, poučna, raziskovalna, lovnogospodarska in biotopska funkcija. Funkcije se pokrivajo površinsko in točkovno. Zaradi prekrivanja funkcij prihaja do nasprotij med funkcijami v prostoru.

Na obravnavanem območju se nahajajo številni habitatni tipi, ki so kvalifikacijski habitatni tipi za posebno ohranitveno območje SAC Boč – Haloze -Donačka gora. Za gozdarstvo so pomembni predvsem gozdni habitatni tipi Ilirski bukovi gozdovi (*Fagus sylvatica* (Aremonio-Fagion)), Javorovi gozdovi (*Tilio-Acerion*) v grapah in na pobočnih gruščih, Bukovi gozdovi (*Luzulo-Fagetum*).

### 2.8.1.4 Rekreacija in turizem

Pilotno območje leži v desetih občinah, ki še trenutno v celoti ne delujejo kot enotna turistična destinacija. V zadnjem obdobju je zaznati vse večje težnje po povezovanju in skupni promociji posameznih turističnih akterjev. Haloze s svojo pestro krajinsko podobo, prepletanjem različnih rab zemljišč, razgibanim gozdnim robom ter z ohranjenimi in pestrimi gozdovi postajajo vse bolj priljubljen cilj pohodnikom, kolesarjem in drugim turistom, saj obiskovalcu ponuja številne znamenitosti in doživetja.

Pod-območje Haloze je prepleteno s planinskimi potmi, tod poteka tudi evropska pešpot – E7. Razgibano in s prometom ne preveč obremenjeno cestno omrežje nudi dobre pogoje za kolesarjenje po razgibanem terenu. V večjih krajih je poleg pohodne in kolesarske dobro razvita tudi ostala





rekreacijska infrastruktura (športni objekti) s številnimi možnostmi za športno udejstvovanje lokalnega prebivalstva.

Na širšem območju deluje nekaj turističnih kmetij in vinotočev, ki slovijo po kakovostnih sortah vina. Iz tega razloga je na območju najbolj razvit vinski turizem. Tudi prenočitvene kapacitete so povečini omejene na turistične kmetije in vinotoče. K turistični ponudbi bistveno prispeva bogata kulturna in etnološka dediščina območja (npr. pustne šeme).

#### 2.8.1.5 Poselitev, urbanizem in infrastruktura

Na projektnem pod-območju Haloze je na začetku leta 2016 živel 12.461 prebivalcev. 276,2 km<sup>2</sup> veliko območje obsega skupno 83 naselij, ki pripadajo enajstim občinam (Cirkulane, Majšperk, Makole, Podlehnik, Poljčane, Rogaška Slatina, Rogatec, Šmarje pri Jelšah, Videm, Zavrč in Žetale).

V Halozah je gostota poselitve zelo neenakomerna, prebivalstveno večja oziroma gosteje poseljena naselja pa so izven projektnega pod-območja. Večja gostota poselitve je tako značilna za skrajni vzhod gričevnatih Haloz (npr. Cirkulane in Zgornji Leskovec), južne predele hribovitih zahodnih Haloz (npr. Irje) in posamična naselja na obrobju (npr. Zgornje Poljčane, ki imajo s 193,6 prebivalca na km<sup>2</sup> največjo gostoto poselitve na območju Haloz).

Po podatkih dejanske rabe zemljišč je bilo v letu 2015 na projektnem pod-območju pozidanih 703,2 ha zemljišč, kar znaša 4,1 % območja.

Preglednica 12: Demografski kazalci občin, ki pokrivajo PPO Haloze

Občina	Št. prebiv. <sup>A</sup>	Gostota (prebiv./ km <sup>2</sup> ) <sup>A</sup>	Skupni prirast / 1000 prebiv. <sup>B</sup>	Št. aktivnih prebivalcev <sup>C</sup>	Delež brezposelnih (%) <sup>C</sup>	Bruto plača (€) <sup>B</sup>
Cirkulane	2344	73,0	-3,5	255	10,5	1255,04
Majšperk	4016	55,2	-2,8	483	8,9	1218,32
Makole	2025	54,9	4,9	297	9,6	1244,08
Podlehnik	1880	40,9	-3,3	1080	9,9	1183,83
Poljčane	4432	118,2	-6,3	424	11,5	1627,54
Rogaška Slatina	10994	153,8	0,2	4592	12,0	1211,65
Rogatec	3051	77,0	1,3	904	13,1	1286,20
Videm	5523	69,0	2,7	699	8,7	1177,87
Zavrč	1819	94,2	-4,1	170	10,8	1232,03
Žetale	1300	34,2	-3,8	166	7,8	1436,12

(Slovenske občine v številkah, 2016)

Z izjemo občine Rogaška Slatina, ki se v večini nahaja izven projektnega pod-območja, imamo na območju manjše občine z relativno majhnim številom prebivalstva. Tudi gostota prebivalstva je pod slovenskim povprečjem. Glede na skupni prirast prebivalcev v občini je negativen trend zaznati v občinah Cirkulane, Majšperk, Podlehnik, Poljčane, Zavrč in Žetale. Število aktivnih prebivalcev je





nizko. Delež brezposelnosti je večinoma okrog slovenskega povprečja, najnižji je v občini Videm in najvišji v občini Rogatec.

Eden izmed pomembnih demografskih podatkov so povprečne bruto plače v posamezni občini. Te so v vseh občinah na območju, z izjemo občine Poljčane, krepko pod slovenskim povprečjem. Najvišjo povprečno bruto plačo dobijo občani občine Poljčane, sledi ji občine Žetale. Najnižje povprečne bruto plače pa najdemo v občini Videm.



### 3 VIRI IN LITERATURA

- Čušin, B. (ured.) 2003. Strokovna izhodišča za vzpostavljanje omrežja Natura 2000. Rastline (Pterydophyta in Spermatophyta). Elaborat. Ljubljana, Biološki inštitut ZRC SAZU.
- Fridl, J. et al. 1998. Geografski atlas Slovenije, Država v prostoru in času. DZS. Ljubljana
- Geodetski zavod Celje, 2016. Analize stanja na projektnih območjih: Analize stanja dejanske rabe, GERK, vključenosti v ukrepe kmetijske politike, lastništva na območjih obdelave: Haloze, Pohorje, Kum, in Gorjanci. Poročilo za projekt LIFE TO GRASSLANDS. Celje
- [http://www.mkgp.gov.si/fileadmin/mkgp.gov.si/pageuploads/zoranp/ggn\\_nacrtovanje/seznam\\_gge](http://www.mkgp.gov.si/fileadmin/mkgp.gov.si/pageuploads/zoranp/ggn_nacrtovanje/seznam_gge).
- Hutchings, M. J., Stewart, A., 2002. Calcareous grasslands. Handbook of ecological restoration, Volume 2: Restoration in practice, Cambridge, str. 419-440
- Korošec, V., 2012. Haloško kmetijstvo med preteklostjo in prihodnostjo. Geografski obzornik, letnik 59, številka 1/2, str. 20-26
- Mekinda-Majaron, T., 1995. Klimatografija Slovenije: Temperatura zraka : obdobje 1961-1990. Hidrometeorološki zavod Republike Slovenije. Ljubljana
- Naravovarstveni atlas (dostopno na: [www.naravovarstveni-atlas.si/](http://www.naravovarstveni-atlas.si/))
- Pak, M., 1996. Geografski elementi regionalnega razvoja Spodnjega Podravja s Prlekijo. Geografski vestnik, 68, str. 161-174. Zveza geografskih društev Slovenije. Ljubljana
- Perko, D., Milan, O. A., 1999. Slovenija – Pokrajina in ljudje. Mladinska knjiga. Ljubljana
- Program upravljanja območij Natura 2000 (2015-2020). 2015. Program upravljanja območij Natura 2000 v Sloveniji 2014–2020 – SI Natura 2000 Management (LIFE11/NAT/SI/880) s prispevkom finančnega inštrumenta Evropske skupnosti LIFE +. Vlada Republike Slovenije. Ljubljana (dosegljivo na: [http://www.natura2000.si/fileadmin/user\\_upload/LIFE\\_Upravljanje/PUN\\_ProgramNatura.pdf](http://www.natura2000.si/fileadmin/user_upload/LIFE_Upravljanje/PUN_ProgramNatura.pdf))
- Slovenske regije in občine v številkah 2016 – SURS (dostopno na: [www.stat.si/StatWeb/News/Index/6022](http://www.stat.si/StatWeb/News/Index/6022))
- Zupančič, J., 2011. Identitete Spodnjega Podravja V: Spodnje Podravje pred izzivi trajnostnega razvoja, str. 9–21. Znanstvena založba Filozofske fakultete Univerze v Ljubljani. Ljubljana
- Škvarč, A. et al. 2007. Vodnik vsebin za pripravo podrobnejših načrtov upravljanja območij Natura 2000. Zavod RS za varstvo narave. Ljubljana.
- Trčak, B., D. Erjavec, M. Jakopič & A. Javorič, 2006. Popis jadranske smrdljive kukavice (*Himantoglossum adriaticum*) s predlogom conacije Natura 2000 območja "Haloze – vinorodne" (SI3000117). (Projekt: "Zasnova conacij izbranih Natura 2000 območij" (7174201-01-01-0002) Phare čezmejno sodelovanje Slovenija-Avstrija 2003). Center za kartografijo favne in flore, Miklavž na Dravskem polju. 21 str.
- Zbirno poročilo po direktivi o habitatih 2013: [http://www.zrsvn.si/sl/informacija.asp?id\\_meta\\_type=65&id\\_informacija=579](http://www.zrsvn.si/sl/informacija.asp?id_meta_type=65&id_informacija=579)
- [http://www.natura2000.si/fileadmin/user\\_upload/LIFE\\_Upravljanje/PUN\\_ProgramNatura.pdf](http://www.natura2000.si/fileadmin/user_upload/LIFE_Upravljanje/PUN_ProgramNatura.pdf)

Priloga:

Priloga 1: Naravovarstvena izhodišča za upravljanje suhih travišč na projektnih pod-območjih projekta LIFE TO GRASSLANDS: pod-območje Haloze